

Rapport till Den Nya Valfärden om hur företagare/företagsledare ser på företagarklimatet mars 2007

SKOP gör regelbundna undersökningar bland företag med minst en anställd (företags-SKOP). I mars 2007 intervjuades cirka 600 företagare/företagsledare i företags-SKOP om hur de uppfattar företagarklimatet i Sverige. Frågan ställdes på uppdrag av Den Nya Valfärden. Undersökningens genomförande framgår av Bilaga 1.

Resultaten redovisas i denna rapport. Jämförelser görs med tidigare undersökningar som SKOP har genomfört åt Den Nya Valfärden.

Ansvarig för undersökningen åt Den Nya Valfärden är Örjan Hultåker.

Huvudresultat

Hur företagare och företagsledare uppfattar företagarklimatet

SKOP frågade ett slumpmässigt urval av företagare och företagsledare, ”I Sverige pågår en debatt om företagarklimatet, d.v.s. om det råder gynnsamma eller ogynnsamma villkor för företag i Sverige idag. Anser Du att företagarklimatet för den som själv vill starta och driva småföretag i Sverige idag är ...”

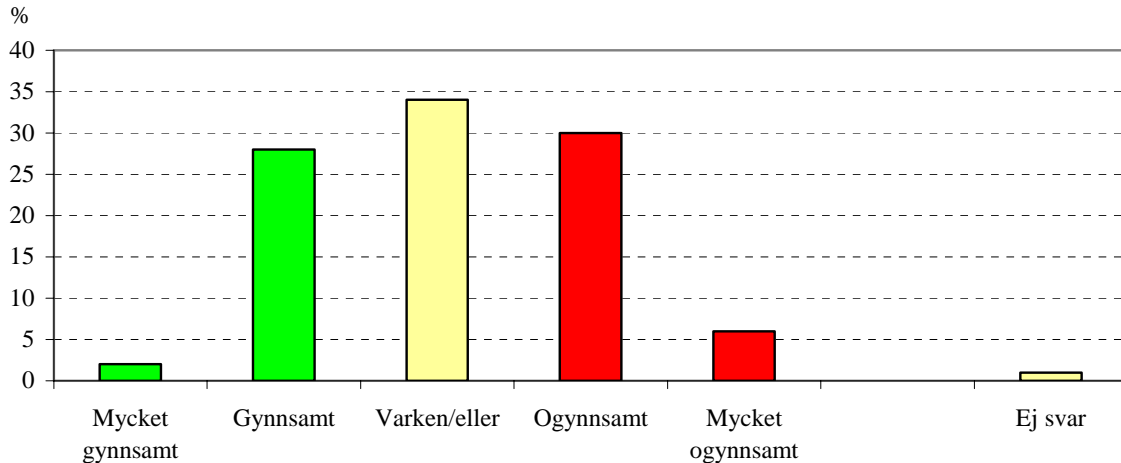
36 procent av företagen anser att företagarklimatet är ogynnsamt eller mycket ogynnsamt

Drygt en tredjedel av Sveriges företagare och företagsledare (36 procent) anser att företagarklimatet idag är mycket ogynnsamt eller ogynnsamt; Tabell 1. En av tjugo (6 procent) anser att det är mycket ogynnsamt.

30 procent av företagen anser att företagarklimatet är gynnsamt eller mycket gynnsamt

Tre av tio företagare/företagsledare (30 procent) anser att företagarklimatet är gynnsamt eller mycket gynnsamt. Några få (färre än 2 procent) säger att det är mycket gynnsamt.

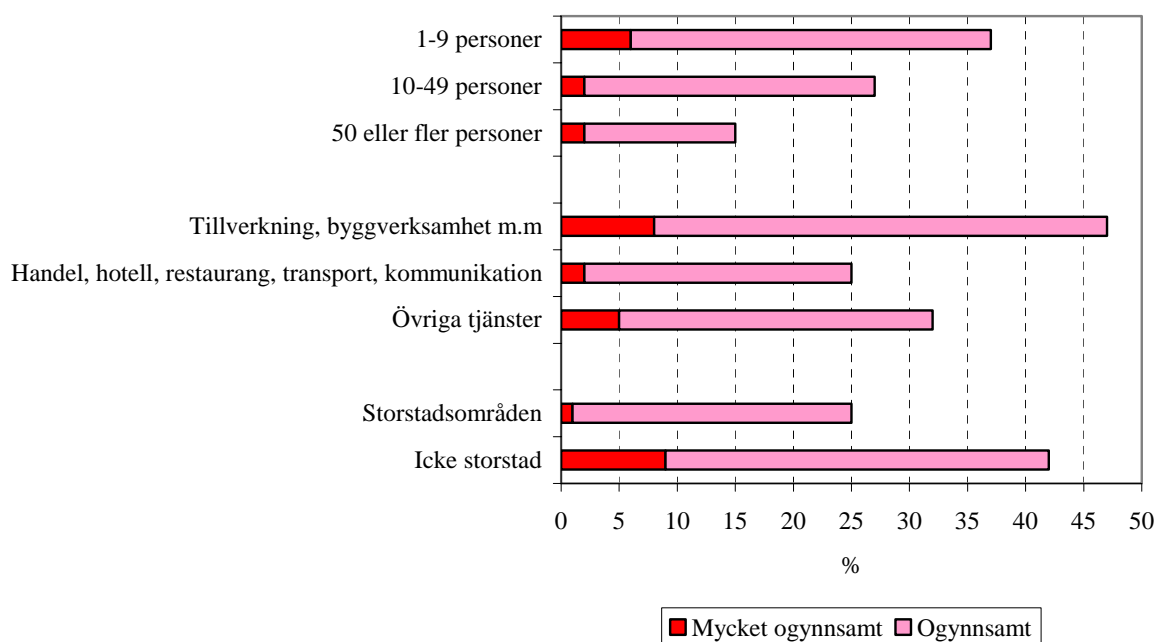
Företagares och företagsledares uppfattning om företagarklimatet
mars 2007



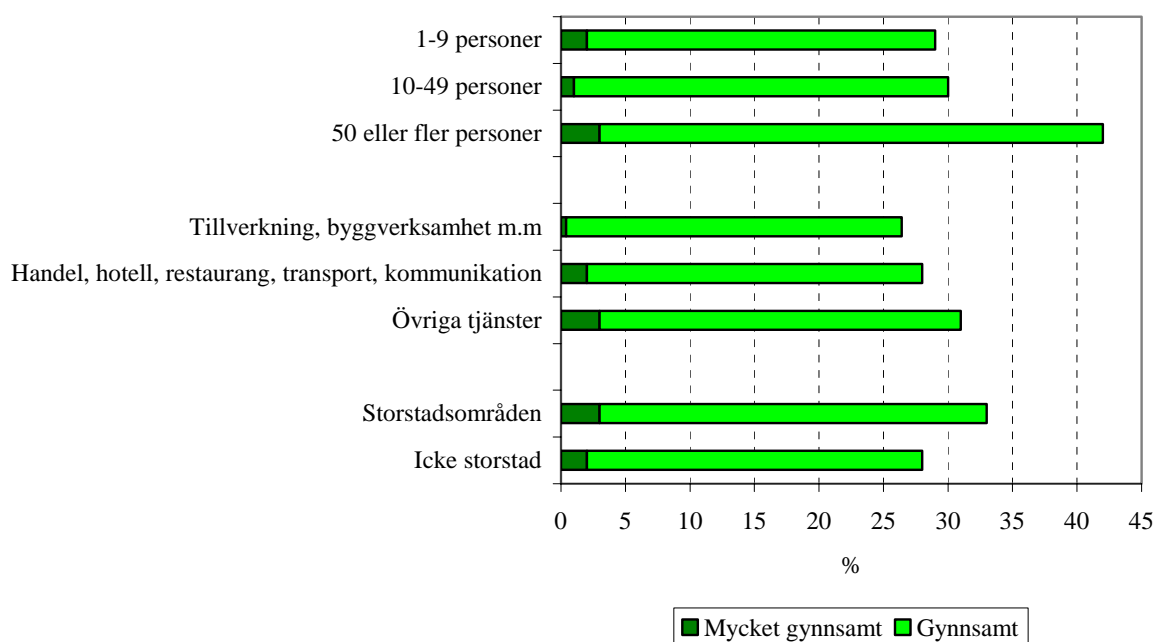
Uppfattningen om företagarklimatet varierar med företagsstorleken. I små företag med färre än tio anställda är det fler som anser att företagarklimatet är ogynnsamt/mycket ogynnsamt än som tycker att det gynnsamt/mycket gynnsamt.

I medelstora och stora företag är det fler som anser att företagarklimatet är gynnsamt/mycket gynnsamt än som tycker att det ogynnsamt/mycket ogynnsamt.

Företagares och företagsledares uppfattning om företagarklimatet mars 2007



Företagares och företagsledares uppfattning om företagarklimatet mars 2007



Hur företagens och företagsledares åsikt om företagarklimatet utvecklats

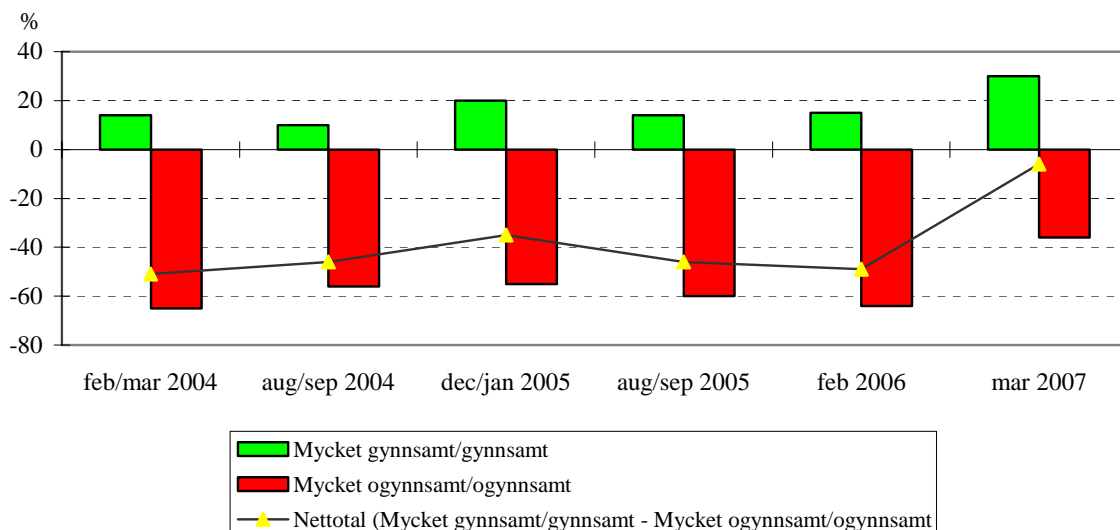
Från första halvåret år 2004 till första halvåret 2005 blev de svenska företagen och företagsledarna successivt något mindre negativa i sin bedömning av företagarklimatet. Nettotalet, d.v.s. skillnaden mellan dem som anser att företagarklimatet är gynnsamt/mycket gynnsamt och dem som anser det vara ogynnsamt/mycket ogynnsamt steg från -51 i februari/mars 2004, till -46 i augusti/september 2004 och till -35 i december 2004/januari 2005. Ett negativt nettotal innebär att det är fler som uppfattar företagarklimatet som ogynnsamt/mycket ogynnsamt än som gynnsamt/mycket gynnsamt.

Från och med hösten 2005 har dock företagen/företagsledarna åter blivit mer pessimistiska om företagarklimatet. I augusti/september 2005 sjönk nettotalet till -46 och fortsatte i februari 2006 ned till -49.

Sedan undersökningarna började år 2004 fram till februari 2006 var företagen/företagsledarna starkt pessimistiska om företagarklimatet. De förändringar som skedde var små och speglade bara variationer inom fältet för stark pessimism.

I år har det inträffat en större förändring. Pessimisterna är fortfarande något fler än optimisterna, men det väger nu nästan jämnt mellan pessimister och optimister, nettotalet har stigit kraftigt till -6.

Hur företagens/företagsledares åsikt om företagarklimatet utvecklats



BILAGA 1

Beskrivning av undersökningen

företags-SKOP

- mars 2007

Population

Svenska privata företag i alla näringsgrenar med minst en anställd person.

Urval

Ett icke-proportionellt stratifierat urval gjordes ur SCBs företagsregister. Lika stora urval gjordes i sex strata, 1-4, 5-9, 10-19, 20-49, 50-99 samt 100 eller fler anställda. Urvalet bestod av företag inom samtliga näringsgrenar utom offentlig förvaltning, försvar, obligatorisk socialförsäkring eller näringsgren okänd och som enligt företagsregistret har juridisk form 21-49 eller 92-93. I varje företag intervjuades företagsledaren.

Datainsamlingsmetod

Undersökningen genomfördes per telefon. Alla intervjuer gjordes från SKOPs intervjucentral i Stockholm.

Datainsamlingsperiod

Telefonintervjuerna gjordes mellan den 9 och 23 mars 2007.

Svarsfrekvens och bortfall

Det i tele-SKOP använda urvalsförfarandet innebär att ett namngivet företag och en bestämd befattningshavare har valts. Alla personer som ingår i urvalet redovisas antingen som genomförd intervju eller som bortfall.

Av de valda företagen och företagsledarna svarade 600 personer. Bortfallet uppgick till 25 procent, i vilket ingår företagare/företagsledare som inte ville medverka i undersökningen samt företagare/företagsledare som det var omöjligt att få kontakt med under datainsamlingsperioden.

Tabell 1:
Procent

I Sverige pågår en debatt om företagarklimatet, dvs. om det råder gynnsamma eller ogynnsamma villkor för företag i Sverige idag.

Anser Du att företagarklimatet för den som själv vill starta och driva småföretag i Sverige idag är ...

	Företagare och företagsledare i Sverige					
	Februari 2007	Februari 2006	Augusti september 2005	December Januari 2005	Augusti september 2004	Februari mars 2004
Mycket gynnsamt	2	A	1	1	A	A
Gynnsamt	28	15	13	19	10	14
Varken eller	34	21	25	25	34	21
Ogynnsamt	30	47	46	40	39	46
Mycket ogynnsamt	6	17	14	15	17	19
Ej svar	1	A	A	A	A	A
Antal svar	599	604	606	603	617	602

Grupptabell, mars 2007	Andel som svarar						Antal svar
	Mycket gynnsamt	Gynn- samt	Varken eller	Ogynn- samt	Mycket ogynnsamt	Ej svar	
Antal anställda							
1-9 personer	2	27	32	31	6	1	192
10-49 personer	1	29	42	25	2	1	187
50 eller fler personer	3	39	43	13	2	A	220
Försäljning på export							
Ungefär hälften eller mer	A	20	57	21	2	0	83
En fjärdedel eller tiondel	1	34	34	27	3	1	107
Mindre än en tiondel/Inget alls	3	28	32	31	6	1	402
Försäljning inom tio mil							
Tre fjärdedelar eller mer	4	26	29	34	6	1	285
Ungefär hälften eller en fjärdedel	0	27	40	30	1	2	130
Mindre än en fjärdedel/Inget alls	1	33	41	16	8	A	174
Inriktning							
Tillverkningsföretag	A	26	28	39	8	0	165
Lika mycket av båda	2	26	48	23	2	0	49
Tjänsteföretag	3	28	35	27	5	1	380
Bransch							
DEF	A	27	26	38	8	0	206
GHI	3	23	33	29	10	1	205
JKLMNO	3	36	38	22	A	1	173
Verksamhetsort							
Storstadsområden	3	30	41	24	1	1	235
Icke storstad	2	26	29	33	9	1	364

Branscher DEF - Tillverkning, byggverksamhet m.m., GHI - Handel, hotell, restaurang, transport, kommunikation, JKMN - Övriga tjänster

A Någon person, men färre än 1 procent. **Fet stil:** Signifikant skillnad inom gruppen (med 95% sannolikhet).