

Rapport till Den Nya Valfärden om hur företagare/företagsledare ser på företagarklimatet februari 2009

SKOP gör regelbundna undersökningar bland företag med minst en anställd (företags-SKOP). I februari 2009 intervjuades cirka 600 företagare/företagsledare i företags-SKOP om hur de uppfattar företagarklimatet i Sverige. Frågan ställdes på uppdrag av Den Nya Valfärden. Undersökningens genomförande framgår av Bilaga 1.

Resultaten redovisas i denna rapport. Jämförelser görs med tidigare undersökningar som SKOP har genomfört åt Den Nya Valfärden.

Ansvarig för undersökningen åt Den Nya Valfärden är Örjan Hultåker.

Huvudresultat

Hur företagare och företagsledare uppfattar företagarklimatet

SKOP frågade ett slumpmässigt urval av företagare och företagsledare, ”I Sverige pågår en debatt om företagarklimatet, d.v.s. om det råder gynnsamma eller ogynnsamma villkor för företag i Sverige idag. Anser Du att företagarklimatet för den som själv vill starta och driva småföretag i Sverige idag är ...”

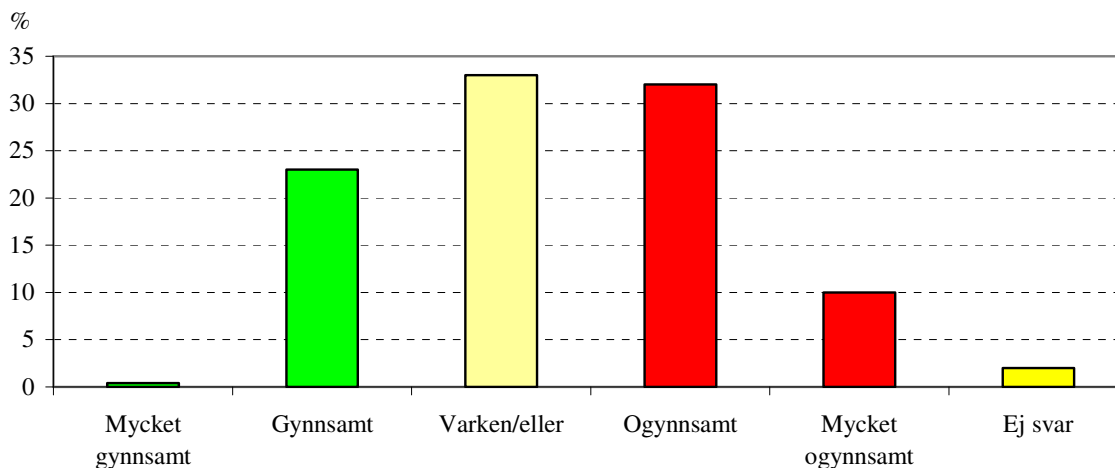
23 procent anser att företagarklimatet är gynnsamt eller mycket gynnsamt

Mindre än var fjärde företagare/företagsledare (23 procent) anser i februari 2009 att företagarklimatet är gynnsamt eller mycket gynnsamt; Tabell 1. Nästan ingen (färre än 1 procent) säger att det är mycket gynnsamt.

42 procent anser att företagarklimatet är ogynnsamt eller mycket ogynnsamt

Det är fler företagare och företagsledare (42 procent) som anser att företagarklimatet idag är mycket ogynnsamt eller ogynnsamt. Var tionde (10 procent) anser att det är mycket ogynnsamt.

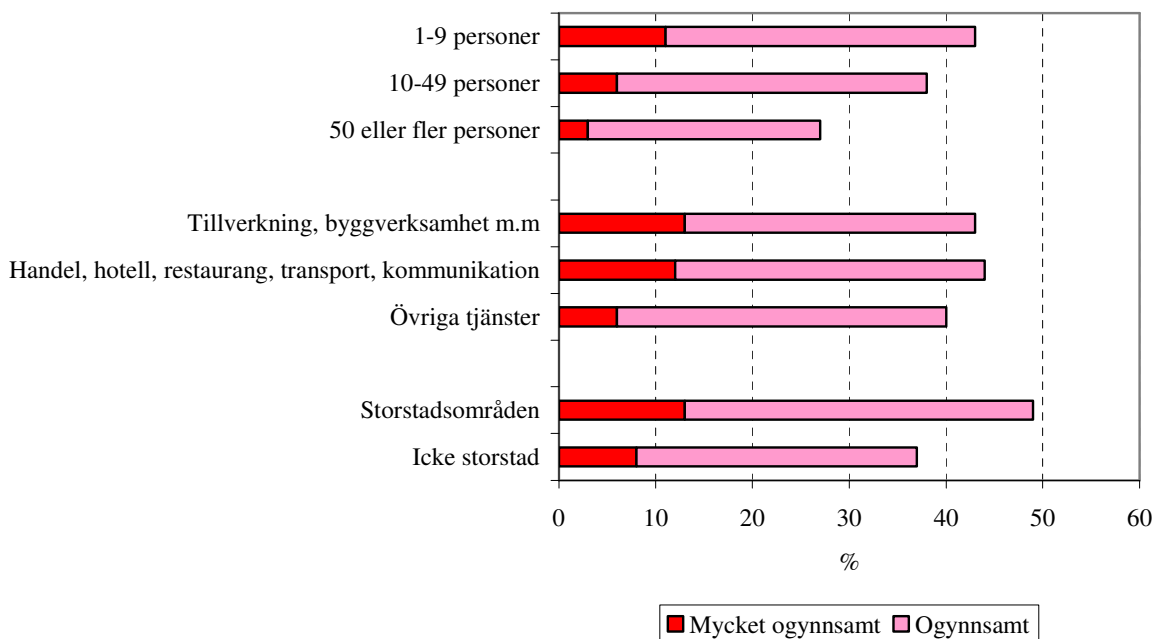
Företagares och företagsledares uppfattning om företagarklimatet
februari 2009



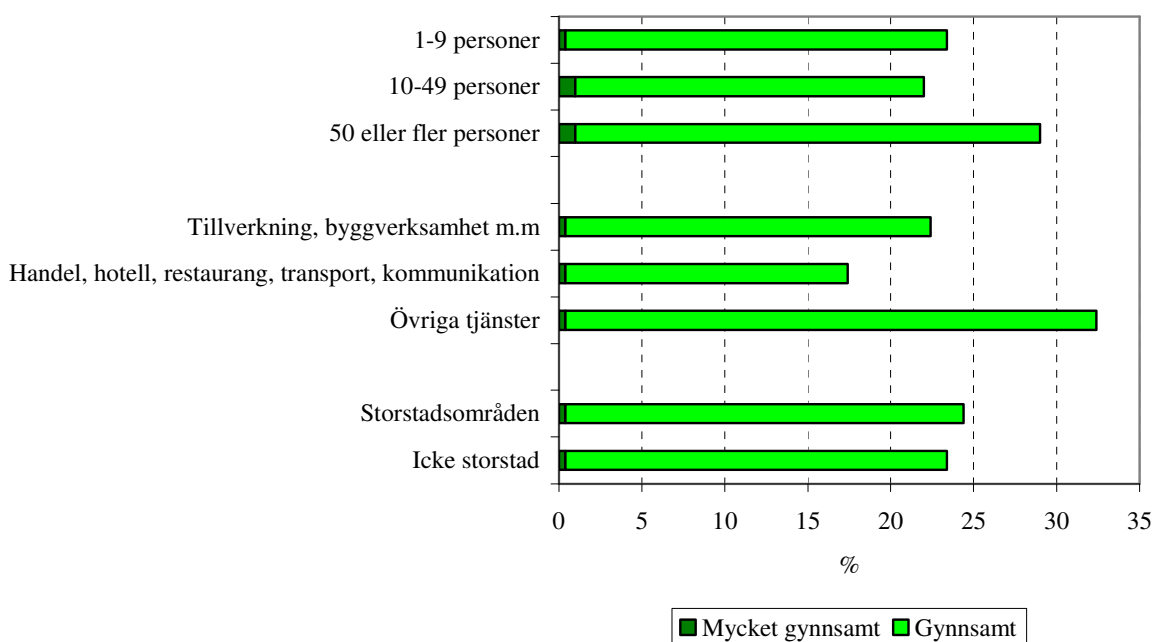
De små företagen med högst nio anställda anser i större utsträckning än större företag att företagarklimatet är mycket ogynnsamt eller ogynnsamt. Den större företagen anser i större utsträckning än de små att företagarklimatet är mycket gynnsamt eller gynnsamt.

Det är fler i storstadsområdena än i övriga Sverige som anser att företagarklimatet är ogynnsamt eller mycket ogynnsamt. Utanför storstadsområdena är det en större andel som svarar varken/eller.

Företagares och företagsledares uppfattning om företagarklimatet februari 2009



Företagares och företagsledares uppfattning om företagarklimatet februari 2009



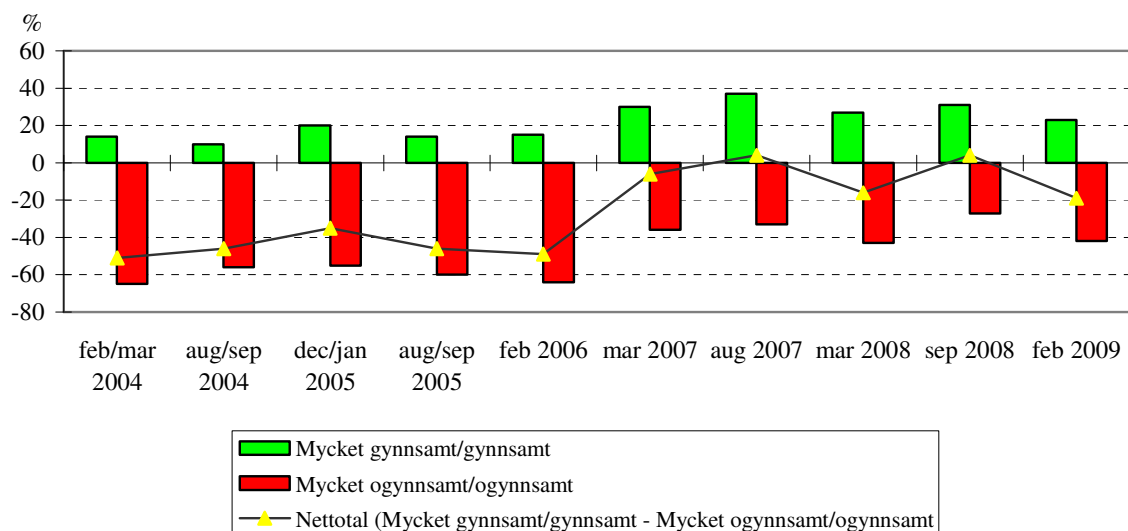
Hur företagares och företagsledares åsikt om företagarklimatet utvecklats

Sedan undersökningarna började år 2004 fram till februari 2006 var företagarna/företagsledarna genomgående pessimistiska om företagarklimatet. De förändringar som skedde var små och speglade i huvudsak variationer inom fältet för stark pessimism.

Efter riksdagsvalet 2006 skedde dock en förändring och företagarna/företagsledarna blev successivt mindre pessimistiska. I mars 2007 var pessimisterna fortfarande något fler än optimisterna, men i augusti 2007 var optimisterna för första gången fler än pessimisterna. Nettotalet, d.v.s. andelen optimister minus andelen pessimister var för första gången svagt positivt.

Sedan dess har det svängt från halvår till halvår – ned våren 2008, upp hösten 2008 och nu ned våren 2009.

Hur företagares/företagsledares åsikt om företagarklimatet utvecklats



BILAGA 1

**Beskrivning av undersökningen
företags-SKOP****- februari 2009**Population

Svenska privata företag i alla näringsgrenar med minst en anställd person.

Urval

Ett icke-proportionellt stratifierat urval gjordes ur SCB:s företagsregister. Lika stora urval gjordes i sex strata, 1-4, 5-9, 10-19, 20-49, 50-99 samt 100 eller fler anställda. Urvalet bestod av företag inom samtliga näringsgrenar utom offentlig förvaltning, försvar, obligatorisk socialförsäkring eller näringsgren okänd. Det begränsades till företag med juridisk form 21-49 eller 92-93. I varje företag intervjuades företagsledaren.

Datainsamlingsmetod

Undersökningen genomfördes per telefon. Alla intervjuer gjordes från SKOP:s intervjucentral i Stockholm.

Datainsamlingsperiod

Telefonintervjuerna gjordes mellan den 17 och 25 februari 2009.

Svarsfrekvens och bortfall

Det i tele-SKOP använda urvalsförfarandet innebär att ett namngivet företag och en bestämd befattningshavare har valts.

Av de valda företagen och företagsledarna svarade 601 personer. Det ger en svarsprocent om 76 procent. Bortfallet uppgick till 24 procent och består av företagare/företagsledare som inte ville medverka i undersökningen samt företag med vilka det var omöjligt att alls få kontakt under datainsamlingsperioden.

Viktning

Resultaten är representativa för svenska privata företag med minst en anställd. I resultatredovisningen har urvalets olika strata givits den vikt som motsvarar deras andel av alla svenska privata företag.

Tabell 1:

Procent

I Sverige pågår en debatt om företagarklimatet, dvs. om det råder gynnsamma eller ogynnsamma villkor för företag i Sverige idag.**Anser Du att företagarklimatet för den som själv vill starta och driva småföretag i Sverige idag är ...**

	Feb 2009	Sep 2008	Mars 2008	Aug 2007	Mars 2007	Feb 2006	Aug/ Sep 2005	Dec/ Jan 2005	Aug/ Sep 2004	Feb/ Mar 2004
Mycket gynnsamt	A	1	2	4	2	A	1	1	A	A
Gynnsamt	23	30	25	33	28	15	13	19	10	14
Varken eller	33	40	30	29	34	21	25	25	34	21
Ogynnsamt	32	23	33	25	30	47	46	40	39	46
Mycket ogynnsamt	10	4	10	8	6	17	14	15	17	19
Ej svar	2	2	1	A	1	A	A	A	A	A
Antal svar	601	615	600	605	599	604	606	603	617	602

Grupptabell, februari 2009

	Andel som svarar						Antal svar
	Mycket gynnsamt	Gynn- samt	Varken eller	Ogynn- samt	Mycket ogynnsamt	Ej svar	
Antal anställda							
1-9 personer	A	23	32	32	11	1	200
10-49 personer	1	21	36	32	6	5	198
50 eller fler personer	1	28	39	24	3	5	203
Inriktning							
Tillverkningsföretag	1	23	33	34	8	2	140
Lika mycket av båda	0	16	31	38	9	6	60
Tjänsteföretag	A	25	33	30	11	1	398
Bransch							
BCDEF - Tillverkning, byggverksamhet m.m.	A	22	33	30	13	2	204
därav: CDE Tillverkning	1	13	36	34	14	2	135
därav F Byggverksamhet	0	29	31	26	13	2	68
GHI - Handel, transport, hotell, restaurang	A	17	36	32	12	3	215
JKLMNOPQRS - Övriga tjänster	A	32	27	34	6	1	172
Försäljning på export							
Ungefär hälften eller mer	A	16	21	45	16	1	65
En fjärdedel eller tiondel	A	36	28	32	3	1	80
Mindre än en tiondel/Inget alls	A	22	34	31	10	2	448
Försäljning inom tio mil							
Tre fjärdedelar eller mer	A	24	33	30	11	2	291
Ungefär hälften eller en fjärdedel	0	21	38	32	8	2	147
Mindre än en fjärdedel/Inget alls	A	24	29	37	9	A	143
Verksamhetsort							
Storstadsområden	A	24	26	36	13	2	211
Icke storstad	A	23	37	29	8	2	390

A: Någon person, men färre än 1 procent.

Fet stil: Signifikant skillnad inom gruppen (med 95% sannolikhet).