

## **Rapport till Den Nya Valfärden om hur svenskarna ser på företagarklimatet februari/mars 2012**

SKOP gör regelbundna undersökningar bland personer bosatta i hela Sverige (tele-SKOP Riks). Mellan den 16 februari och 4 mars 2012 intervjuades cirka 1.000 personer om hur de uppfattar företagarklimatet i Sverige. Frågorna ställdes på uppdrag av Den Nya Valfärden.

Resultaten redovisas i denna rapport. Jämförelser görs med tidigare undersökningar som Den Nya Valfärden låtit genomföra med SKOP och andra opinionsinstitut från och med år 1999.

Ansvarig för undersökningen åt Den Nya Valfärden är Örjan Hultåker.

## Huvudresultat

### Hur den svenska allmänheten uppfattar företagarklimatet

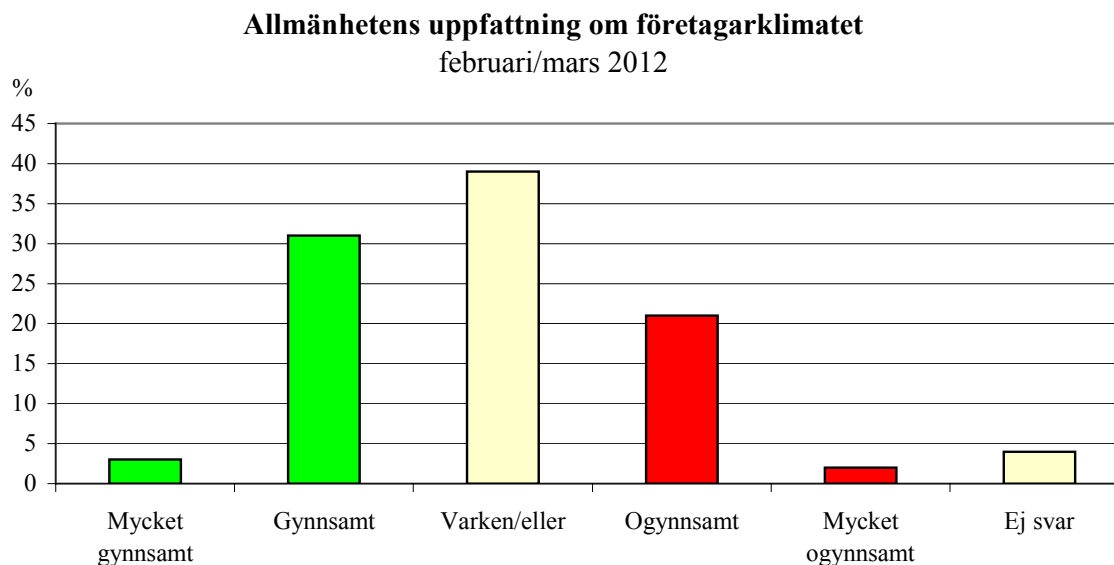
SKOP ställde frågan till ett slumpmässigt urval av alla svenskar, ”I Sverige pågår en debatt om företagarklimatet, dvs. om det råder gynnsamma eller ogynnsamma villkor för företag i Sverige idag. Anser Du att företagarklimatet för den som själv vill starta och driva småföretag i Sverige idag är mycket gynnsamt, gynnsamt, varken/eller, ogynnsamt eller mycket ogynnsamt?”

#### 34 procent av allmänheten anser att företagarklimatet är gynnsamt eller mycket gynnsamt

Var tredje svensk mellan 18 och 84 år (34 procent) anser att företagarklimatet är gynnsamt eller mycket gynnsamt; Tabell 1. Det är få (3 procent) som säger att det är mycket gynnsamt.

#### 23 procent av allmänheten anser att företagarklimatet är ogynnsamt eller mycket ogynnsamt

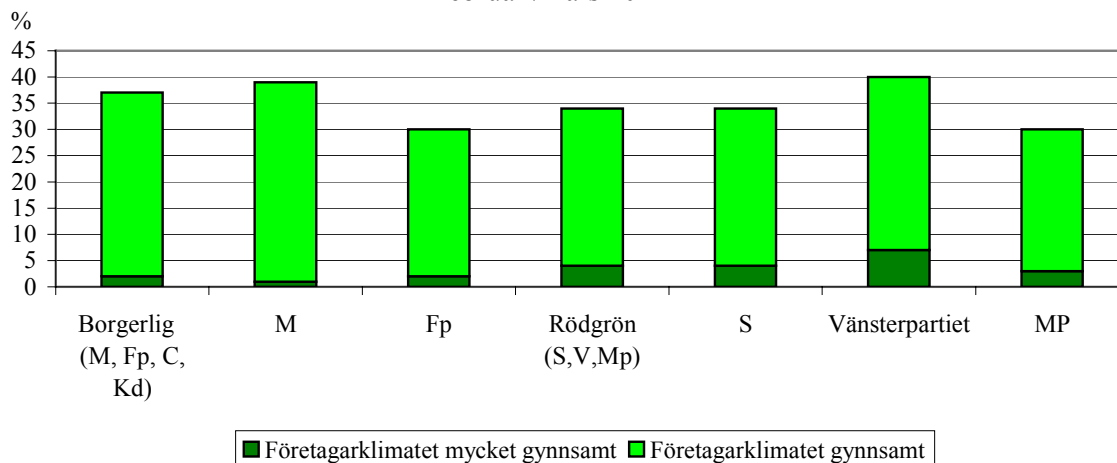
Var fjärde svensk (23 procent) anser att företagarklimatet är mycket ogynnsamt eller ogynnsamt i dagens Sverige. Några få (2 procent) anser att det är mycket ogynnsamt.



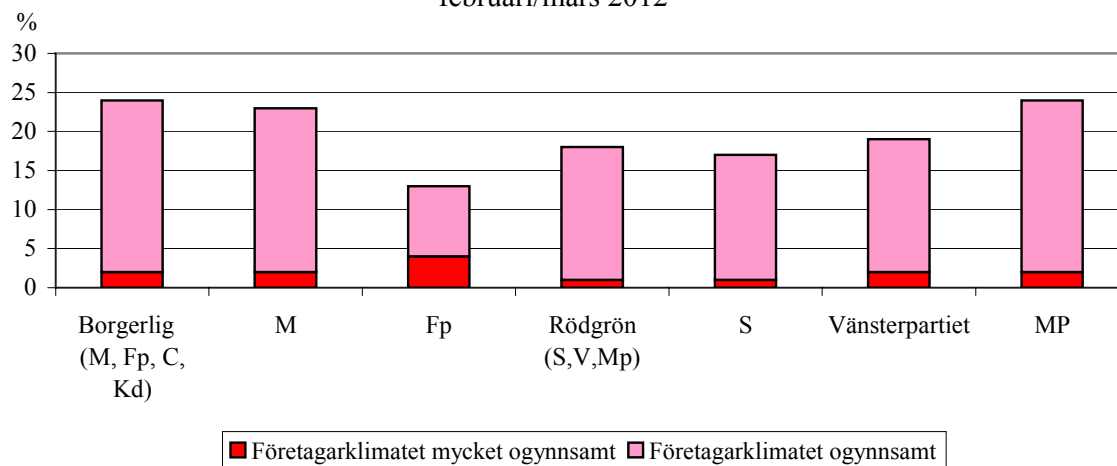
### Partisympati och uppfattning om företagarklimatet

Det är större andel av de borgerliga sympatisörerna än av de rödgröna som anser att företagarklimatet är ogynnsamt eller mycket ogynnsamt. Men det är stora skillnader mellan de olika partiernas sympatisörer inom respektive block. Mest negativa till företagarklimatet är Moderaternas och Miljöpartiets sympatisörer.

## Allmänhetens partisympatier och deras åsikt om företagarklimatet februari/mars 2012



## Allmänhetens partisympatier och deras åsikt om företagarklimatet februari/mars 2012



### Hur allmänhetens åsikt om företagarklimatet utvecklats från 1999

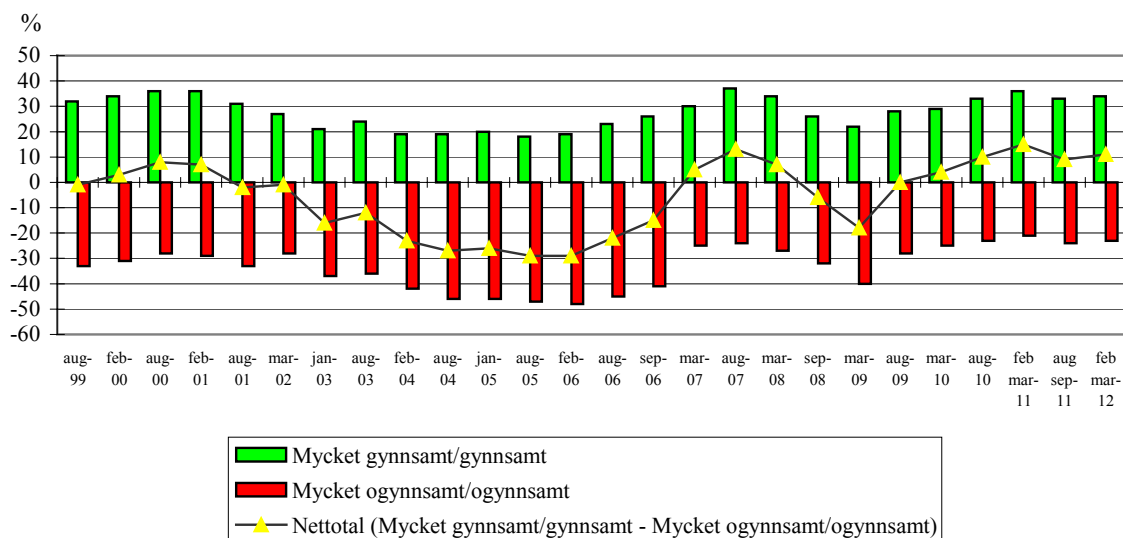
Den Nya Valfärden har sedan augusti 1999 följt utvecklingen för allmänhetens åsikter om företagarklimatet i Sverige. Till och med år 2003 gjordes undersökningarna av Temo och Demoskop, från och med år 2004 har de genomförts av SKOP.

Under början av 2000-talet blev svenskarna alltmer pessimistiska i sin bedömning av företagarklimatet. Nettotalet, dvs. skillnaden mellan dem som anser att företagarklimatet är gynnsamt/mycket gynnsamt och dem som anser det vara ogynnsamt/mycket ogynnsamt minskade från +8 i augusti år 2000 till -29 i februari 2006. Ett negativt nettotal innebär att det är fler som uppfattar företagarklimatet som ogynnsamt/mycket ogynnsamt än som gynnsamt/mycket gynnsamt.

Nedgångstrenden bröts i augusti 2006, dvs. strax före den borgerliga valsegern i 2006 års riksdagsval. Då började förtroendet för företagarklimatet att stiga och det fortsatte att stiga successivt fram till och med augusti år 2007.

Den stigande trenden bröts i början av år 2008 då den vändes i en nedåtgående trend som fortsatt till våren 2009.

### Hur allmänhetens åsikt om företagarklimatet utvecklats



I augusti 2009 vände trenden uppåt och svenskarna började åter bli mer positiva till företagarklimatet. Den uppåtgående trenden fortsatte fram till början av år 2011 då nettotalet låg på den högsta nivån sedan undersökningarna inleddes. Hösten 2011 minskade åter nettotalet.

I SKOP:s senaste mätning i månadsskiftet februari/mars har företagarklimatet återhämtat sig något. Nettotalet har stigit från +9 i augusti/september 2011 till +11. Det är nu 11

procentenheter fler som anser att företagarklimatet är gynnsamt/mycket gynnsamt än att det är ogynnsamt/ mycket ogynnsamt.

### Hur alliansregeringen har förändrat företagarklimatet

SKOP frågade, ”Vad tycker Du? Har alliansregeringen förbättrat eller försämrat företagarklimatet i Sverige? Eller är det ingen skillnad mot tidigare?” (Till och med år 2011 ”Har den borgerliga regeringen ...”)

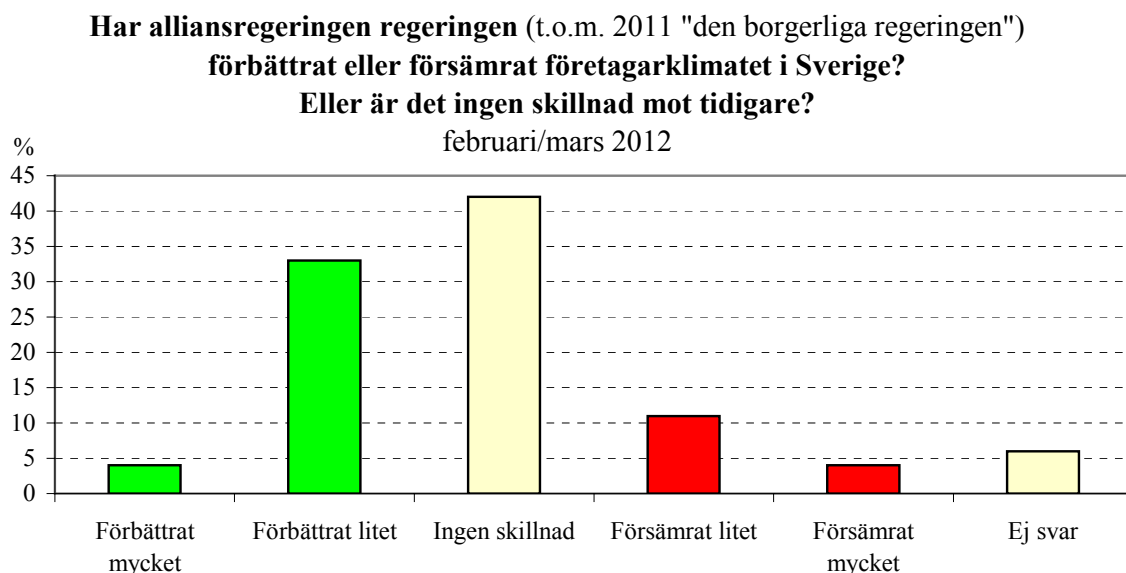
#### 37 procent anser att regeringen har förbättrat företagarklimatet

Drygt var tredje svensk (37 procent) anser att regeringen har förbättrat företagarklimatet; Tabell 2. Det är 4 procent som svarar att regeringen har förbättrat mycket, 33 procent anser att den har förbättrat litet. Borgerliga sympatisörer (58 procent) anser i större utsträckning än de rödgröna (19 procent) att regeringen har förbättrat företagarklimatet.

#### 15 procent anser att regeringen har försämrat företagarklimatet

Det är 15 procent som anser att regeringen har försämrat företagarklimatet, av vilka 4 procent svarar att regeringen har försämrat mycket och 11 procent att den har försämrat litet.

Två av fem (42 procent) anser att det inte är någon skillnad mot tidigare.

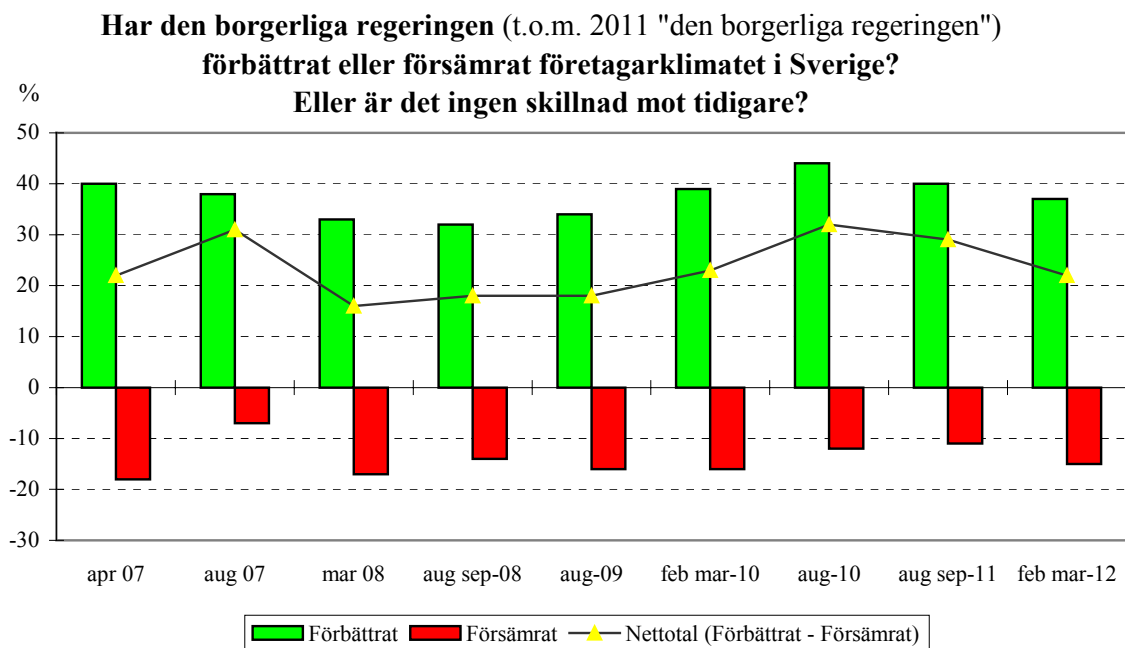


#### Förändring sedan april 2007

SKOP har vid flera tillfällen sedan april 2007 ställt en motsvarande fråga och beräknat ett netttotal som sammanfattar hur den borgerliga regeringen har påverkat företagarklimatet.

Nettotalet är skillnaden mellan dem som anser att regeringen har förbättrat företagarklimatet och dem som anser regeringen har försämrat det.

Nettotalet nådde sin högsta nivå i augusti 2010 (+32 enheter) men har sedan dess successivt sjunkit till dagens (+22 enheter).



## Beskrivning av tele-SKOP riks februari/mars 2012

### Population

Personer bosatta i Sverige i åldern 18 till 84 år.

### Urval

Ett obundet slumpmässigt urval (OSU) drogs ur befolkningsregistret. Alla personer i alla kommuner och församlingar hade samma sannolikhet att komma med i urvalet.

### Datainsamlingsmetod

Undersökningen genomfördes som en tele-SKOP undersökning. Metoden innebär intervjuer per telefon med de personer vars telefonnummer man kunde identifiera. I urvalet ingick dock ett antal personer som saknar telefon, har hemligt telefonnummer eller vars telefonnummer inte kunde identifieras av andra skäl. Till dem sändes en postal enkät.

Datainsamlingsmetoden innebär att urvalet indelas i en del med personer som har telefonnummer (telefondel) och en kompletterande del utan telefonnummer (brevdel).

Frågor av kunskapskaraktär har endast ställts i telefonintervjuerna.

### Datainsamlingsperiod

Intervjuerna gjordes under perioden 16 mars till 4 mars 2012.

### Svarsfrekvens och bortfall

Det i tele-SKOP använda urvalsförfarandet innebär att en namngiven person har valts.

Av telefonurvalet svarade 74 procent. Bortfallet uppgick till 26 procent som inte ville medverka i undersökningen. Totalt har 1.001 personer intervjuats.

### Viktning

För att korrigera för eventuellt selektiva bortfall har poststratifiering gjorts med avseende på region, kön och ålder.

**Tabell 1:**  
Procent

**I Sverige pågår en debatt om företagarklimatet, det vill säga om det råder gynnsamma eller ogynnsamma villkor för företag i Sverige idag.**

**Anser Du att företagarklimatet för den som själv vill starta och driva småföretag i Sverige idag är ...**

	Feb mar 2012	Aug sept 2011	Feb mars 2011	Aug 2010	Mars 2010	Aug 2009	Feb mar 2009	Aug sep 2008	Mars 2008	Aug 2007
Mycket gynnsamt	3	3	3	2	2	2	1	1	2	2
Gynnsamt	31	30	33	31	27	26	21	25	32	35
Varken eller	39	39	38	39	42	40	34	39	36	37
Ogynnsamt	21	20	18	21	21	23	32	27	22	21
Mycket ogynnsamt	2	4	3	2	4	5	8	5	5	3
Ej svar	4	4	5	5	3	4	4	2	3	2
<b>Antal svar</b>	<b>1 001</b>	<b>1 043</b>	<b>1 020</b>	<b>990</b>	<b>1 021</b>	<b>1 136</b>	<b>1 076</b>	<b>1 176</b>	<b>1 001</b>	<b>1 051</b>
Grupptabell, februari/mars 2011	Andel som svarar								Antal svar	
	Mycket gynnsamt	Gynnsamt	Varken eller	Ogynnsamt	Mycket ogynnsamt	Ej svar				
<b>Kön</b>										
Kvinna		<b>2</b>	<b>26</b>	42	23	2	4	507		
Man		<b>4</b>	<b>37</b>	36	19	2	3	494		
<b>Ålder</b>										
18 - 34 år		2	33	40	21	1	3	189		
35 - 54 år		2	<b>27</b>	41	<b>24</b>	3	3	346		
55 - 74 år		4	<b>35</b>	36	20	1	3	384		
75 - 84 år		2	31	40	14	5	8	81		
<b>Utbildning</b>										
9 år eller mindre		5	26	43	18	3	5	180		
10-12 år		4	30	40	22	1	3	315		
13+ år, ej akademisk examen		3	35	38	20	3	2	175		
Akademisk examen		2	33	38	22	2	4	318		
<b>Arbetar inom</b>										
Privat sektor		2	33	38	23	3	3	353		
Offentlig sektor		4	27	43	23	1	2	255		
<b>Facklig tillhörighet</b>										
LO		4	24	46	21	1	4	182		
TCO		<b>A</b>	32	38	24	1	6	178		
SACO		3	31	44	17	2	3	110		
<b>Bostad</b>										
Småhus		<b>2</b>	32	41	21	2	3	593		
Bostadsrättslägenhet		4	34	<b>33</b>	21	3	6	173		
Hyseslägenhet		<b>5</b>	28	41	22	2	3	224		

A: Någon person, men färre än 1 procent.

Fet stil: Signifikant skillnad inom gruppen (med 95% sannolikhet).



**Tabell 1:**  
Procent

**I Sverige pågår en debatt om företagarklimatet, det vill säga om det råder gynnsamma eller ogynnsamma villkor för företag i Sverige idag.**

**Anser Du att företagarklimatet för den som själv vill starta och driva småföretag i Sverige idag är ...**

Grupptabell, februari/mars 2011	Andel som svarar						Antal svar
	Mycket gynnsamt	Gynnsamt	Varken eller	Ogynnsamt	Mycket ogynnsamt	Ej svar	
<b>Region</b>							
Norrland	2	30	40	22	2	5	147
Stockholms län	4	37	36	18	1	3	210
Övriga Svealand	2	<b>25</b>	43	20	<b>5</b>	4	184
Skåne län	3	35	33	27	1	1	132
Västra Götalands län	2	29	42	22	3	3	152
Övriga Götaland	3	30	39	20	2	5	168
<b>Bostadsort</b>							
Storstadsområden	4	32	39	20	2	2	336
Icke storstad	2	31	39	22	2	4	665
<b>Förväntningar om familjens levnadsstandard kommande år</b>							
Öka	4	34	35	20	7	1	---
Vara oförändrad	3	31	<b>41</b>	21	<b>1</b>	4	---
Minska	5	31	31	23	3	6	---
<b>Förväntningar om Sveriges ekonomi kommande år</b>							
Mycket/litet bättre	4	33	38	21	1	2	---
Vara oförändrad	1	29	<b>44</b>	20	1	4	---
Litet/mycket sämre	4	32	35	22	<b>4</b>	4	---
<b>Rikspolitiskt block</b>							
Borgerlig - M, Fp, C, Kd	2	35	37	22	2	2	---
Rödgrön - S, V, Mp	4	30	43	17	1	4	---
<b>Rikspolitisk sympati</b>							
Moderaterna	1	38	35	21	2	2	---
Folkpartiet liberalerna	2	28	50	9	4	7	---
Centern	2	31	<b>24</b>	<b>43</b>	0	0	---
Kristdemokraterna	6	22	46	25	0	0	---
Socialdemokraterna	4	30	45	<b>16</b>	1	5	---
Vänsterpartiet	7	33	36	17	2	5	---
Miljöpartiet	3	27	44	22	2	1	---
Sverigedemokraterna	3	30	29	26	8	5	---

A: Någon person, men färre än 1 procent.

**Fet stil:** Signifikant skillnad inom gruppen (med 95% sannolikhet).

**Tabell 2:** Vad tycker Du? Har alliansregeringen (t.o.m. 2011 ”den borgerliga regeringen”) förbättrat eller försämrat företagarklimatet i Sverige? Eller är det ingen skillnad mot tidigare?  
Procent

	Feb mar 2012	Aug Sep 2011	Aug 2010	Mars 2010	Aug 2009	Aug sep 2008	Mars 2008	Aug 2007
Förbättrat mycket	4	6	8	6	5	3	3	4
Förbättrat litet	33	34	36	33	29	29	30	34
Ingen skillnad	42	45	39	41	46	49	44	51
Försämrat litet	11	8	8	10	11	10	11	5
Försämrat mycket	4	3	4	6	5	4	6	2
Ej svar	6	4	6	4	4	5	6	3
Antal svar	1 001	1 043	990	1 021	1 136	1 176	1 001	1 051

Grupptabell, februari/mars 2011	Andel som svarar						Antal svar
	Förbättrat mycket	Förbättrat litet	Ingen skillnad	Försämrat litet	Försämrat mycket	Ej svar	
<b>Kön</b>							
Kvinna	3	29	41	13	<b>6</b>	7	507
Man	5	38	42	9	<b>2</b>	5	494
<b>Ålder</b>							
18 - 34 år	5	33	39	12	3	<b>9</b>	189
35 - 54 år	3	<b>38</b>	42	9	3	4	346
55 - 74 år	6	<b>29</b>	42	13	5	4	384
75 - 84 år	2	27	46	9	5	<b>10</b>	81
<b>Utbildning</b>							
9 år eller mindre	4	<b>24</b>	42	16	7	7	180
10-12 år	4	33	42	11	4	6	315
13+ år, ej akademisk examen	5	31	43	<b>16</b>	3	3	175
Akademisk examen	4	<b>40</b>	40	<b>6</b>	3	7	318
<b>Arbetsinom</b>							
Privat sektor	6	42	39	7	2	4	353
Offentlig sektor	4	33	41	<b>14</b>	4	5	255
<b>Facklig tillhörighet</b>							
LO	3	<b>20</b>	<b>51</b>	<b>17</b>	6	3	182
TCO	6	34	37	11	5	7	178
SACO	2	<b>47</b>	38	<b>4</b>	4	6	110
<b>Bostad</b>							
Småhus	5	<b>36</b>	39	11	5	5	593
Bostadsrättslägenhet	6	33	44	8	2	7	173
Hyseslägenhet	3	<b>26</b>	47	<b>13</b>	4	8	224

A: Någon person, men färre än 1 procent.

**Fet stil:** Signifikant skillnad inom gruppen (med 95% sannolikhet).

**Tabell 2:** Vad tycker Du? Har alliansregeringen (t.o.m. 2011 ”den borgerliga regeringen”) förbättrat eller försämrat företagarklimatet i Sverige? Eller är det ingen skillnad mot tidigare?  
Procent

Grupptabell, februari/mars 2011	Andel som svarar						Antal svar
	Förbättrat mycket	Förbättrat litet	Ingen skillnad	Försämrat litet	Försämrat mycket	Ej svar	
<b>Region</b>							
Norrland	1	24	53	9	4	9	147
Stockholms län	8	38	41	6	2	6	210
Övriga Svealand	5	31	39	13	5	6	184
Skåne län	6	32	41	9	6	5	132
Västra Götalands län	2	35	43	10	5	6	152
Övriga Götaland	3	35	36	18	2	5	168
<b>Bostadsort</b>							
Storstadsområden	5	39	43	6	2	5	336
Icke storstad	4	30	41	14	5	6	665
<b>Förväntningar om familjens levnadsstandard kommande år</b>							
Öka	6	41	36	10	3	4	---
Vara oförändrad	4	33	43	10	4	6	---
Minska	2	25	42	17	7	6	---
<b>Förväntningar om Sveriges ekonomi kommande år</b>							
Mycket/litet bättre	6	37	42	8	2	4	---
Vara oförändrad	4	33	44	9	3	7	---
Litet/mycket sämre	4	31	40	15	7	5	---
<b>Rikspolitiskt block</b>							
Borgerlig - M, Fp, C, Kd	8	50	35	2	A	4	---
Rödgrön - S, V, Mp	1	18	49	19	7	5	---
<b>Rikspolitisk sympati</b>							
Moderaterna	8	50	35	3	1	4	---
Folkpartiet liberalerna	8	52	34	0	0	6	---
Centern	7	45	40	4	0	3	---
Kristdemokraterna	6	65	28	0	0	0	---
Socialdemokraterna	1	12	50	23	7	6	---
Vänsterpartiet	2	30	43	11	11	4	---
Miljöpartiet	2	30	52	10	4	2	---
Sverigedemokraterna	3	27	30	17	13	11	---

A: Någon person, men färre än 1 procent.

Fet stil: Signifikant skillnad inom gruppen (med 95% sannolikhet).