

Allmänhetens uppfattning om invandringens omfattning

Den Nya Valfärden

2015-05-25

Om undersökningen

- ▶ **Målgrupp:** Allmänheten, 18–89 år.
- ▶ **Metod:** Kombination av webb- och postal enkät i slumpmässigt telefonrekryterad panel.
- ▶ **Vägning:** För att korrigera för eventuella skevheter i urvalet är resultatet vägt på kön, ålder, utbildning och partival.
- ▶ **Fältperioder:** jan–april, 2010–2015.
- ▶ **Antal intervjuer:** 3 893 (2010), 5 297 (2011), 5 798 (2012), 6067 (2013), 6 222 (2014), 5 743 (2015).
- ▶ **Beställare:** Den Nya Valfärden.
- ▶ **Ansvarig vid Demoskop** för denna rapport är Peter Santesson.

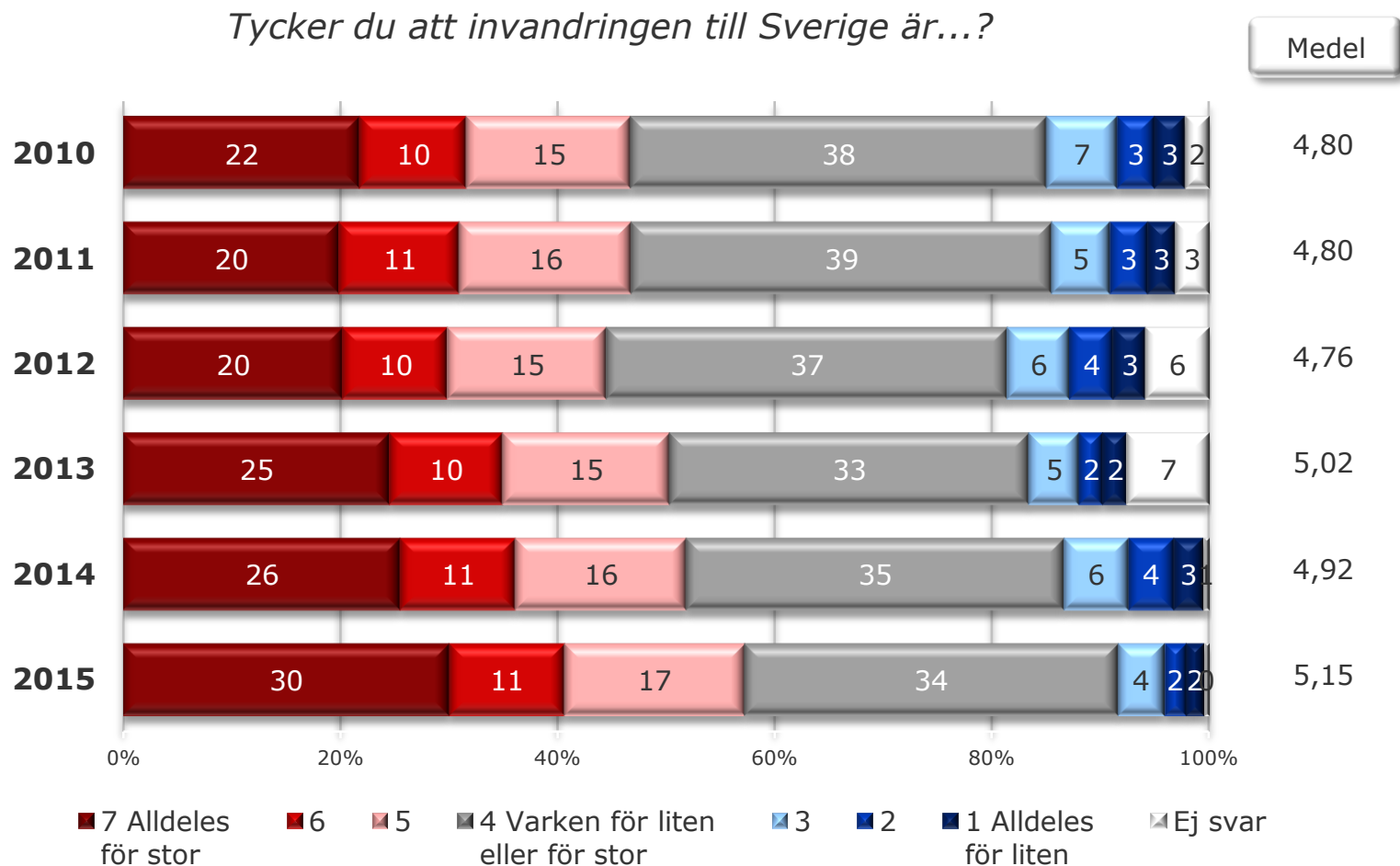
Slutsatser

- ▶ **Allmänhetens uppfattning om invandringens omfattning** har de senaste åren utvecklats från att vara negativ till att vara påfallande negativ. Uppfattningen att invandringen är för stor dominerar kraftigt över uppfattningen att den är för liten, och nästan en tredjedel tycker att den är alldeles för stor.
- ▶ **Den mer negativa synen** på invandringens omfattning sammanfaller i tiden med att den asylrelaterade invandringen har ökat. Att uppfattningen blivit mer negativ behöver därför inte innebära att den underliggande attityden har förändrats, utan kan också böttna i att invandringens faktiska omfattning successivt rör sig bort från den nivå som man tycker är lämplig.
- ▶ **Invandringsopinionen följer fortfarande sina gamla mönster**, men på en annan nivå. Män är mer kritiska än kvinnor, äldre mer kritiska än yngre och lågutbildade mer kritiska än högutbildade. Samtidigt syns opinionsförändringen i de flesta grupper. Skillnaden mellan hög- och lågutbildade minskar, då de högutbildade nu rör sig i riktning mot de lågutbildades mer negativa uppfattning. Den socioekonomiska dimensionen i invandringsmotståndet ser ut att vara i avtagande parallellt med att negativa uppfattningar blir vanligare.

Resultat - Demografiska grupper

- ▶ **En majoritet tycker att invandringen är för stor.** 58 procent anser detta, vilket kan jämföras med att 8 procent tycker att den är för liten. 34 procent tycker att den varken är för stor eller för liten.
- ▶ **Sedan 2012 har invandringsopinionen blivit mer negativ.** Andelen som tycker att invandringen är för stor har ökat med 13 procentenheter, från 45 procent till 58 procent. Inte bara är fler negativa, dessutom har andelen mycket negativa ökat mest.
- ▶ **Opinionen har blivit mer negativ i många grupper.** Trenden syns hos båda könen och i flertalet åldersgrupper, med undantag för den yngsta gruppen (-29 år) där ingen tydlig trend syns.
- ▶ **Högutbildade har det senaste året blivit mer kritiska,** och den gruppen närmar sig nu den mer negativa opinion som sedan tidigare funnits bland dem med lägre utbildningsnivå. Den totala ökningen av negativ opinion kan till största delen hänföras till ökning bland högutbildade.

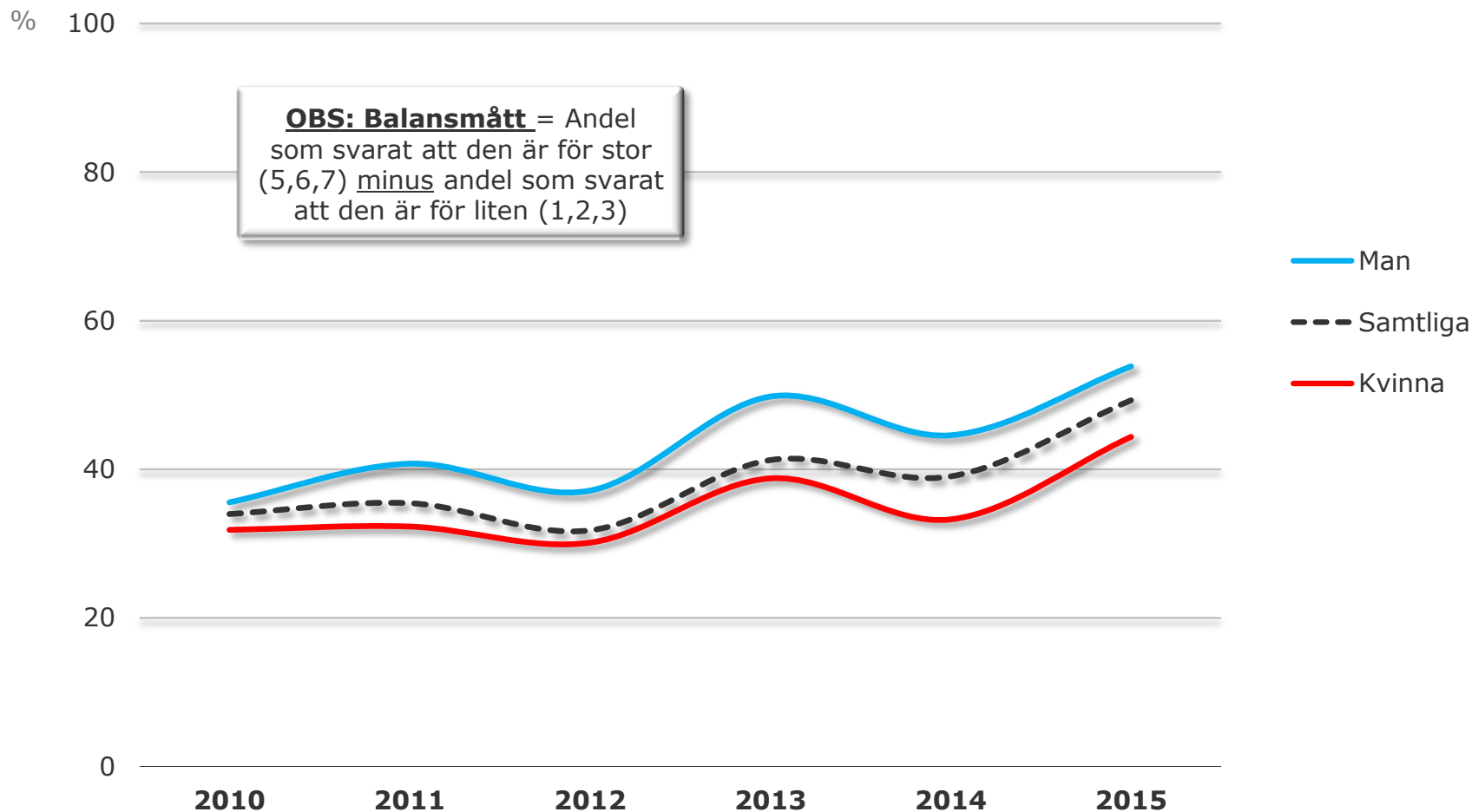
Ökande kritik mot invandringen sedan 2012



Källa: DemoskopPanelen, 3893-6222 intervjuer/år

Ökande invandringskritik bland både män och kvinnor

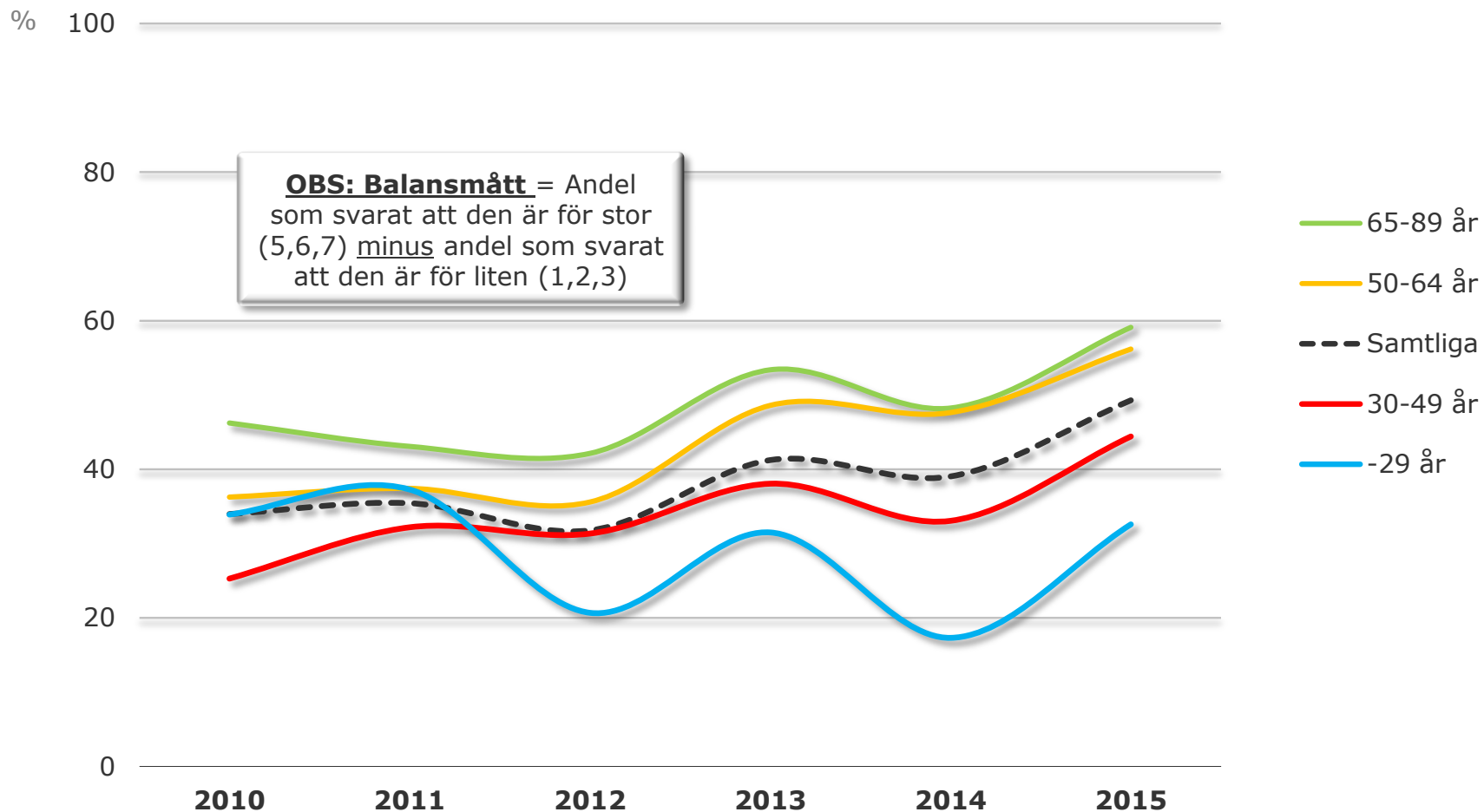
Tycker du att invandringen till Sverige är...?



Källa: DemoskopPanelen, 3893-6222 intervjuer/år

Störst invandringskritik bland personer över 50 år

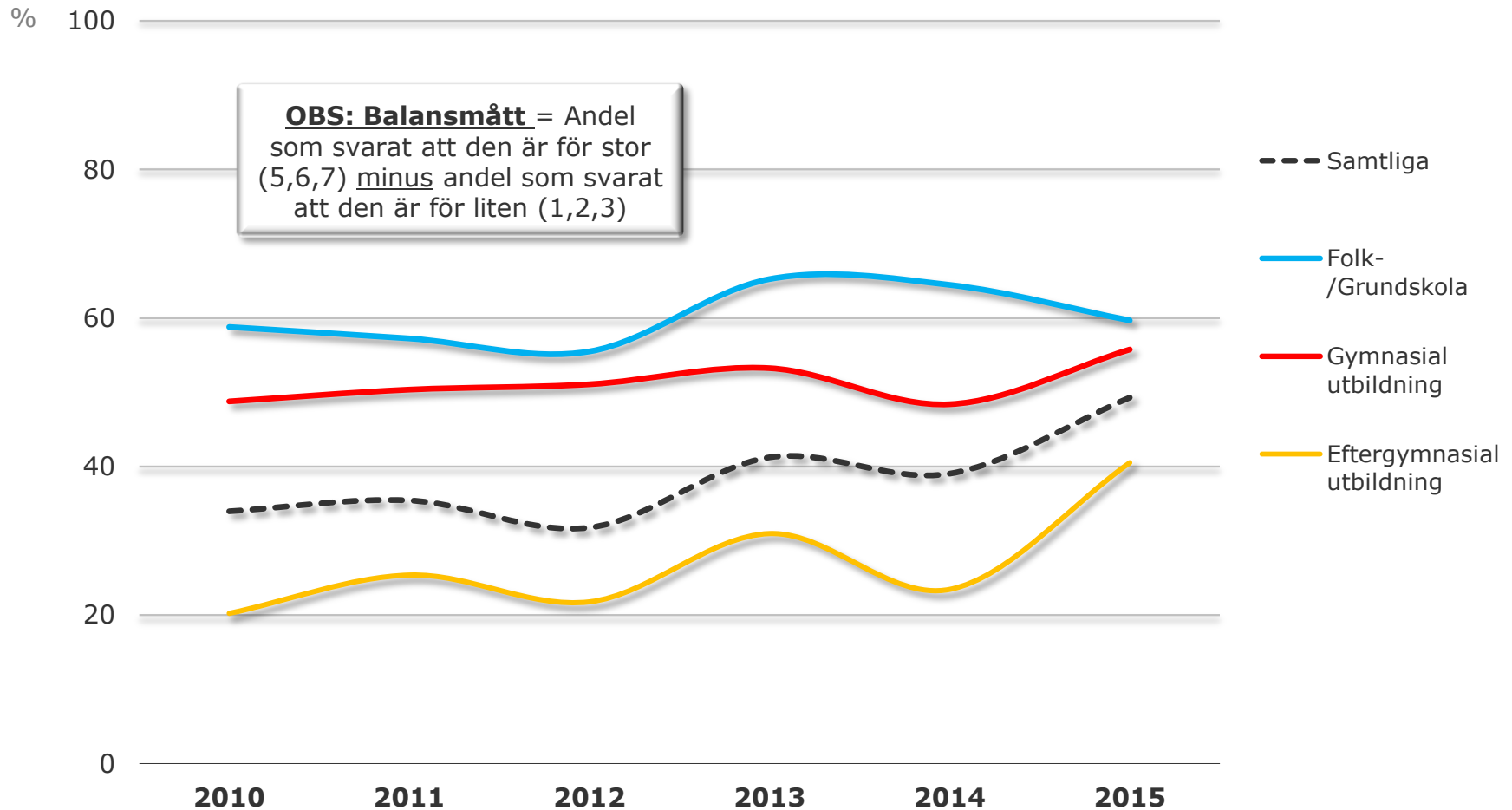
Tycker du att invandringen till Sverige är...?



Källa: DemoskopPanelen, 3893-6222 intervjuer/år

Störst ökning av invandringskritiken bland personer med högre utbildning

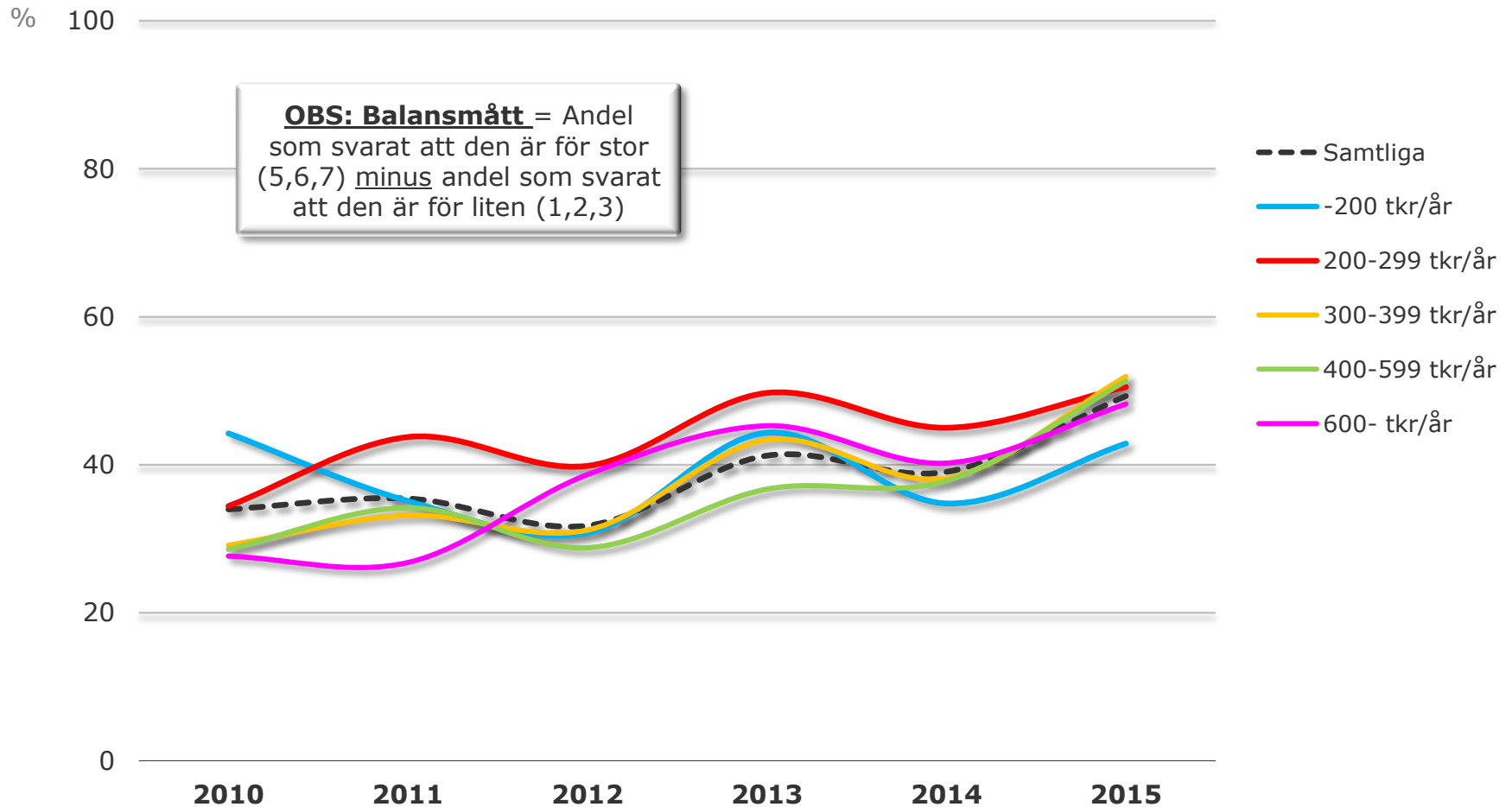
Tycker du att invandringen till Sverige är...?



Källa: DemoskopPanelen, 3893-6222 intervjuer/år

Små skillnader med avseende på inkomst

Tycker du att invandringen till Sverige är...?



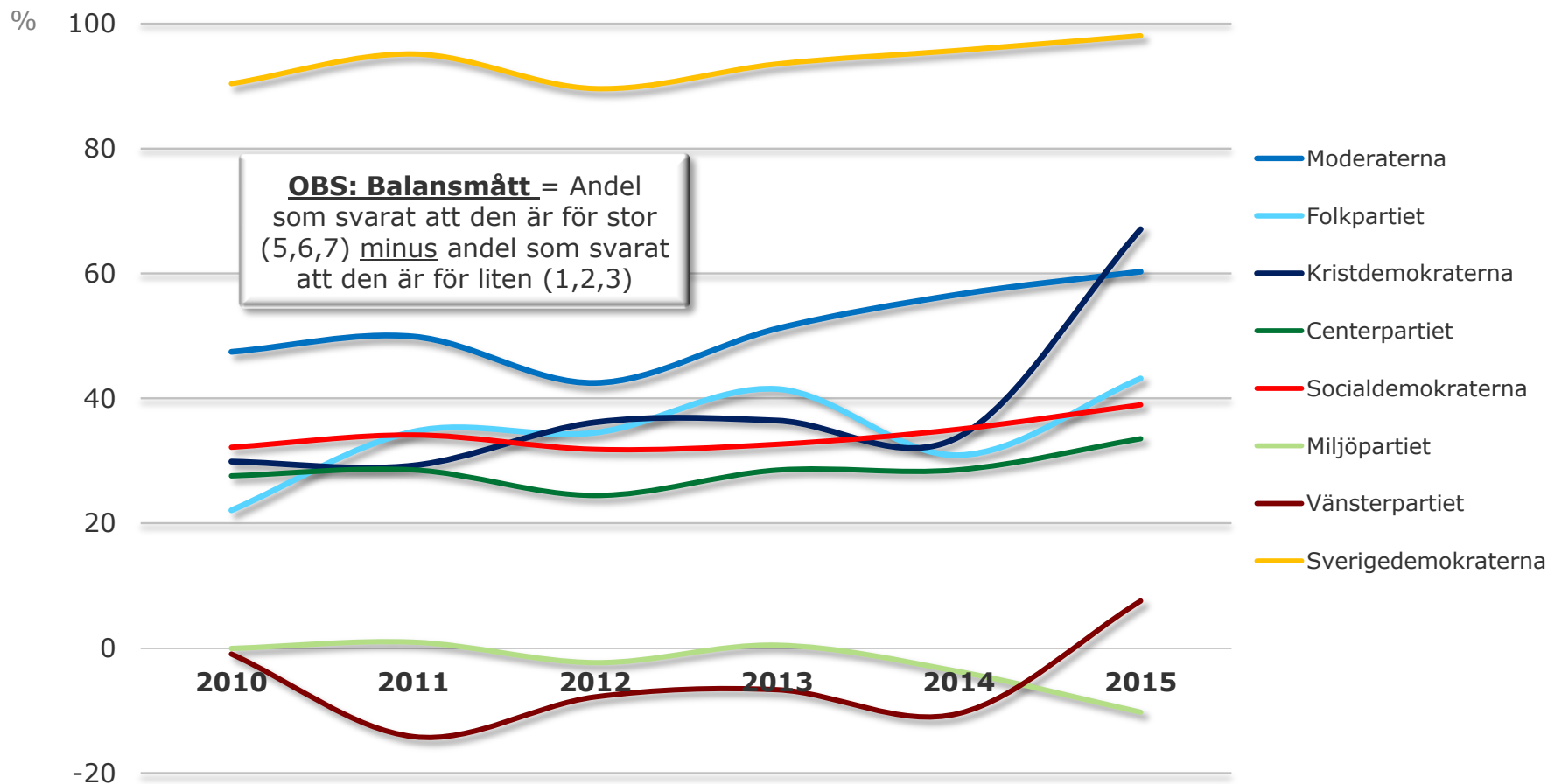
Källa: DemoskopPanelen, 3893-6222 intervjuer/år

Resultat - Förändrad väljaropinion

- ▶ **Den negativa opinionen både ökar och dominerar** över den positiva opinionen bland samtliga partiers väljare, med ett undantag.
 - ▶ **Undantaget är Miljöpartiet**, som i dag är det enda parti där den invandringspositiva opinionen dominerar. Miljöpartiets väljarbas har förändrats i mer invandringspositiv riktning.
 - ▶ **Vänsterpartiets väljare rör sig i motsatt riktning.** Från att tidigare ha varit övervägande positiva har de negativa attityderna börjat dominera det senaste året.
- ▶ **Mest negativt inställda** är Moderaternas och Kristdemokraternas väljare – bortsett från Sverigedemokraternas.
 - ▶ Kristdemokraternas väljarbas har det senaste året rört sig påtagligt i mer invandringsnegativ riktning.
- ▶ **Socialdemokraternas väljare** ligger nära Centerpartiets och Folkpartiets väljare, i en mittengrupp mellan det mer kritiska klustret M/Kd och det mer positiva klustret V/Mp.

Tydliga ideologiska skillnader och delvis förändrade väljarbaser

Tycker du att invandringen till Sverige är...?



Källa: DemoskopPanelen, 3893-6222 intervjuer/år