

## **Rapport till Den Nya Valfärden om arbetsgivaravgifter juni 2014**

SKOP gör regelbundna undersökningar bland företag med minst en anställd (företags-SKOP). I juni 2014 intervjuades 600 företagare/företagsledare i företags-SKOP om hur de skulle påverkas av sänkta arbetsgivaravgifter. Frågorna ställdes på uppdrag av Den Nya Valfärden. Undersökningens genomförande framgår av Bilaga 1.

Resultaten redovisas i denna rapport. Ansvarig för undersökningen åt Den Nya Valfärden är Örjan Hultåker.

## Huvudresultat

### Halverade arbetsgivaravgifter för lönesummor upp till 3 miljoner

Intervjuaren berättade att,

”Det finns förslag om att halvera arbetsgivaravgifterna upp till en lönesumma om 3 miljoner kronor.

- Om företagets lönesumma är 1 miljon minskar då kostnaderna med 150 tusen kronor.
- Om lönesumman är 2 miljoner minskar kostnaderna med 314 tusen kronor.
- Om lönesumman är 3 miljoner minskar kostnaderna med 471 tusen kronor.”

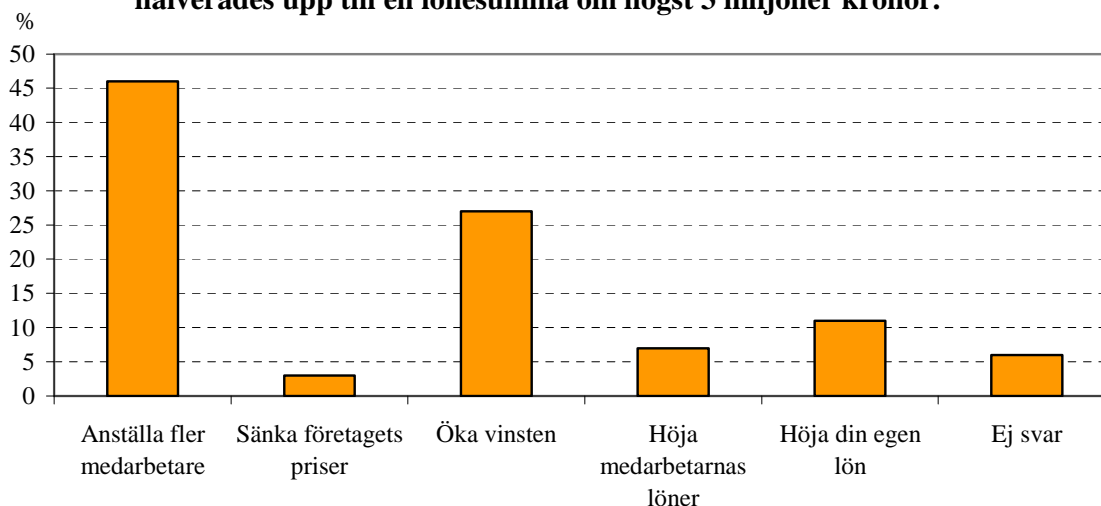
Därefter ställdes frågan, ”Vad skulle du och ditt företag göra om arbetsgivaravgifterna halverades upp till en lönesumma om högst 3 miljoner kronor. Skulle ni i första hand anställa fler medarbetare, sänka företagets priser, öka vinsten, höja medarbetarnas löner eller höja din egen lön?”

#### 46 procent skulle anställa fler medarbetare

Nästan hälften av företagarna/företagsledarna (46 procent) skulle anställa fler medarbetare om de fick lägre arbetsgivaravgifter; Tabell 1. De större företagen med minst 50 anställda skulle göra det i något mindre utsträckning än övriga företag.

---

#### Vad företagen i första hand skulle göra om arbetsgivaravgifterna halverades upp till en lönesumma om högst 3 miljoner kronor.



---

#### 27 procent skulle öka vinsten

Var fjärde av företagarna/företagsledarna (27 procent) skulle öka vinsten. Det är främst de större företagen med minst 50 anställda som skulle öka vinsten.

## 11 procent skulle höja sin egen lön

En av tio företagare och företagsledare (11 procent) skulle höja sin egen lön, vilket är vanligast bland de minsta företagen med högst nio anställda.

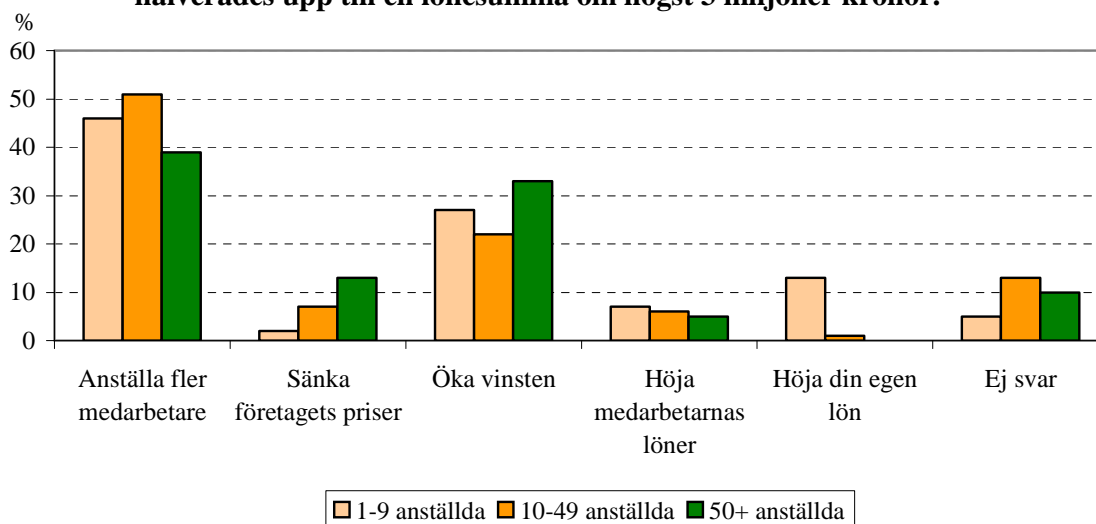
## 7 procent skulle höja medarbetarnas löner

Några företagare och företagsledare (7 procent) skulle höja medarbetarnas löner.

## 3 procent skulle sänka företagets priser

Några få (3 procent) skulle sänka företagets priser. Det är främst de större företagen med minst 50 anställda som skulle sänka priserna.

### Vad företagen i första hand skulle göra om arbetsgivaravgifterna halverades upp till en lönesumma om högst 3 miljoner kronor.



**Företag som skulle anställa fler om arbetsgivaravgifterna halverades**

SKOP frågade, ”För en anställd som tjänar 24 tusen kronor i månaden betalar arbetsgivaren cirka 90 tusen kronor per år i arbetsgivaravgifter till staten. Skulle ditt företag anställa fler om arbetsgivaravgiften halverades från 90 tusen till 45 tusen per år och anställd?”

**60 procent av företagen skulle anställa fler**

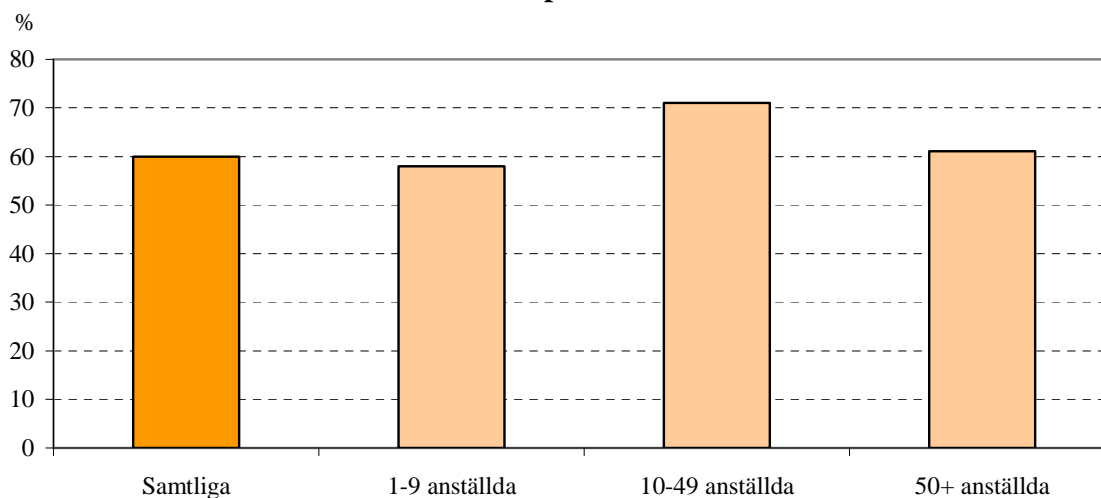
Tre av fem företagare och företagsledare (60 procent) säger att deras företag skulle anställa fler personer om arbetsgivaravgifterna halverades; Tabell 2.

Företag med 10-49 anställda skulle anställa i större utsträckning än vad de större och de minsta företagen skulle göra.

**144 tusen företag skulle nyanställa**

Eftersom det finns drygt 240 tusen företag med minst en anställd person innebär svaren att ungefär 144 tusen företag skulle nyanställa.

**Skulle ditt företag anställa fler om arbetsgivaravgiften halverades från 90 tusen till 45 tusen per år och anställd?**



## BILAGA 1

# Beskrivning av undersökningen företags-SKOP - juni 2014

### Population

Svenska privata företag i alla näringsgrenar med minst en anställd person.

### Urval

Ett icke-proportionellt stratifierat urval gjordes ur SCB:s företagsregister. Urval gjordes i sex strata, 1-4, 5-9, 10-19, 20-49, 50-99 samt 100 eller fler anställda. Urvalet bestod av företag inom samtliga näringsgrenar utom offentlig förvaltning, försvar, obligatorisk socialförsäkring eller näringsgren okänd. Det begränsades till företag med juridisk form 21-49 eller 92-93. I varje företag intervjuades företagsledaren.

### Datainsamlingsmetod

Undersökningen genomfördes per telefon. Alla intervjuer gjordes från SKOP:s intervjucentral i Stockholm.

### Datainsamlingsperiod

Telefonintervjuerna gjordes mellan den 18 och 26 juni 2014.

### Svarsfrekvens och bortfall

Det i undersökningen använda urvalsförfarandet innebär att ett namngivet företag och en bestämd befattningshavare har valts.

Av de kontaktade företagen svarade 600 personer. Det ger en svarsprocent om 75 procent. Bortfallet uppgick till 25 procent och består av företagare/företagsledare som inte ville eller hade tid att medverka i undersökningen.

### Viktning

Resultaten är representativa för svenska privata företag med minst en anställd. I resultatredovisningen har urvalets olika strata givits den vikt som motsvarar deras andel av alla svenska privata företag.

**Tabell 1:**

Procent

Det finns förslag om att halvera arbetsgivaravgifterna upp till en lönesumma om 3 miljoner kronor.

- Om företagets lönesumma är 1 miljon minskar då kostnaderna med 150 tusen kronor.
- Om lönesumman är 2 miljoner minskar kostnaderna med 314 tusen kronor.
- Om lönesumman är 3 miljoner minskar kostnaderna med 471 tusen kronor.

Vad skulle du och ditt företag göra om arbetsgivaravgifterna halverades upp till en lönesumma om högst 3 miljoner kronor. Skulle ni i första hand ...

Juni 2014	
Anställa fler medarbetare	46
Sänka företagets priser	3
Öka vinsten	27
Höja medarbetarnas löner	7
Höja din egen lön	11
Ej svar	6
Antal svar	600

Grupptabell, juni 2014	Andel som svarar						Antal svar
	Anställa fler medarbetare	Sänka företagets priser	Öka vinsten	Höja medarbetarnas löner	Höja din egen lön	Ej svar	
<b>Antal anställda</b>							
1-9 personer	46	<b>2</b>	27	7	<b>13</b>	5	257
10-49 personer	51	7	22	6	<b>1</b>	13	188
50 eller fler personer	<b>39</b>	<b>13</b>	<b>33</b>	5	<b>0</b>	10	155
<b>Inriktning</b>							
Tillverkningsföretag	58	7	19	6	<b>1</b>	9	146
Lika mycket av båda	55	2	17	6	13	6	91
Tjänsteföretag	43	3	31	7	12	5	359
<b>Bransch</b>							
BCDEF - Tillverkning, byggverksamhet m.m.	<b>42</b>	5	25	9	10	<b>9</b>	250
därav: CDE Tillverkning	50	5	21	8	5	12	195
därav: F Byggverksamhet	25	5	35	13	19	4	54
GHI - Handel, transport, hotell, restaurang	<b>62</b>	1	<b>15</b>	7	8	8	122
JKLMNOPQRS - Övriga tjänster	43	3	33	5	<b>13</b>	<b>3</b>	222
<b>Försäljning på export</b>							
Ungefär hälften eller mer	48	6	25	5	14	3	67
En fjärdedel eller tiondel	60	6	19	7	<b>0</b>	9	85
Mindre än en tiondel/Inget alls	44	3	28	7	12	6	447
<b>Försäljning inom tio mil</b>							
Tre fjärdedelar eller mer	42	3	<b>27</b>	8	<b>14</b>	6	282
Ungefär hälften eller en fjärdedel	53	1	28	8	5	6	141
Mindre än en fjärdedel/Inget alls	50	<b>7</b>	26	3	10	4	165
<b>Verksamhetsort</b>							
Storstadsområden	42	1	30	10	13	5	227
Icke storstad	50	5	25	4	9	6	373

**Fet stil:** Signifikant skillnad inom gruppen (med 95% sannolikhet).

**Tabell 2:**

Procent

**För en anställd som tjänar 24 tusen kronor i månaden betalar arbetsgivaren cirka 90 tusen kronor per år i arbetsgivaravgifter till staten.****Skulle ditt företag anställa fler om arbetsgivaravgiften halverades från 90 tusen till 45 tusen per år och anställd?**

Juni 2014				
Ja	60			
Nej	37			
Ej svar	3			
Antal svar	600			
Grupptabell, juni 2014	Andel som svarar			Antal svar
	Ja	Nej	Ej svar	
<b>Antal anställda</b>				
1-9 personer	58	39	2	257
10-49 personer	<b>71</b>	<b>22</b>	7	188
50 eller fler personer	61	38	1	155
<b>Inriktning</b>				
Tillverkningsföretag	71	24	<b>6</b>	146
Lika mycket av båda	63	34	3	91
Tjänsteföretag	58	40	<b>2</b>	359
<b>Bransch</b>				
BCDEF - Tillverkning, byggverksamhet m.m.	60	36	4	250
därav: CDE Tillverkning	65	29	6	195
därav: F Byggverksamhet	48	51	1	54
GHI - Handel, transport, hotell, restaurang	69	<b>25</b>	6	122
JKLMNOPQRS - Övriga tjänster	57	42	<b>1</b>	222
<b>Försäljning på export</b>				
Ungefär hälften eller mer	62	38	A	67
En fjärdedel eller tiondel	<b>76</b>	22	2	85
Mindre än en tiondel/Inget alls	57	39	3	447
<b>Försäljning inom tio mil</b>				
Tre fjärdedelar eller mer	53	44	3	282
Ungefär hälften eller en fjärdedel	<b>72</b>	<b>24</b>	4	141
Mindre än en fjärdedel/Inget alls	65	33	2	165
<b>Verksamhetsort</b>				
Storstadsområden	56	42	2	227
Icke storstad	64	33	3	373

A: Någon person, men färre än 1 procent.

**Fet stil:** Signifikant skillnad inom gruppen (med 95% sannolikhet).