

Rapport till Den Nya Velfärden om effekterna av halverade arbetsgivaravgifter m.m. februari 2006

SKOP, Skandinavisk opinion ab, gör regelbundna undersökningar bland företag med minst en anställd (Företags-SKOP). I februari 2006 intervjuades drygt 600 företag i Företags-SKOP om hur halverade arbetsgivaravgifter och ändrade trygghetslagar skulle påverka antalet anställda i företaget. Frågorna ställdes på uppdrag av Den Nya Velfärden. Undersökningarnas genomförande framgår av Bilaga 1.

Resultaten redovisas i denna rapport.

Ansvarig för undersökningen åt Den Nya Velfärden är Örjan Hultåker.

Huvudresultat

Antal företag som skulle anställa fler om arbetsgivaravgifterna halverades

På uppdrag av Den Nya Valfärden frågade SKOP ett slumpmässigt urval av företagare och företagsledare, ”För en anställd som tjänar 20 tusen kronor i månaden betalar arbetsgivaren cirka 80 tusen kronor per år i arbetsgivaravgifter till staten. Skulle Ditt företag anställa fler om arbetsgivaravgiften halverades från 80 tusen till 40 tusen per år och anställd?”

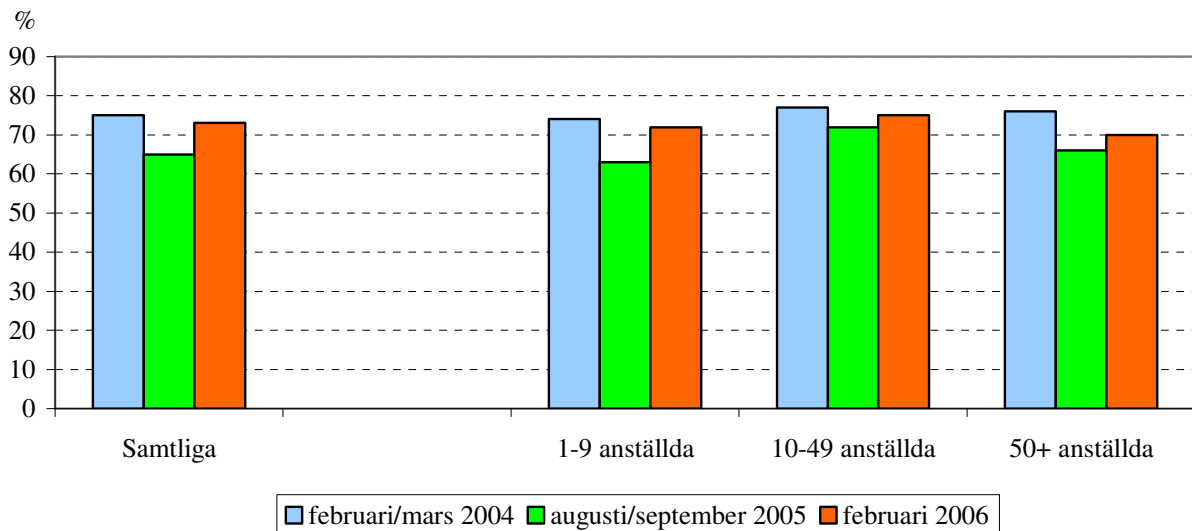
73 procent av företagen skulle anställa fler

Tre av fyra företagare och företagsledare (73 procent) säger att deras företag skulle anställa fler personer om arbetsgivaravgifterna halverades; Tabell 1.

132 tusen företag skulle nyanställa

Eftersom det finns drygt 181 tusen företag med minst en anställd person innebär svaren att ungefär 132 tusen företag skulle nyanställa.

Företag som skulle anställa fler om arbetsgivaravgiften halverades från 80 tusen till 40 tusen kronor per år och anställd.



Oberoende av antal anställda, omsättning, bransch och geografisk hemvist säger en majoritet av företagen att de skulle anställa fler om arbetsgivaravgifterna halverades.

Viljan att nyanställa vid halverade arbetsgivaravgifter har ökat sedan SKOP:s förra undersökning i augusti/september 2005. Då var det åtta procent färre företag (65 procent) som skulle nyanställa om arbetsgivaravgifterna halverades. Den andel som skulle nyanställa är nu tillbaka på ungefär samma nivå som för två år sedan i februari/mars 2004 (75 procent).

Antal personer som skulle anställas med halverade arbetsgivaravgifter

Företagarna och företagsledarna fick också frågan, ”Hur många nyanställningar skulle Ditt företag göra om arbetsgivaravgifterna halverades?”

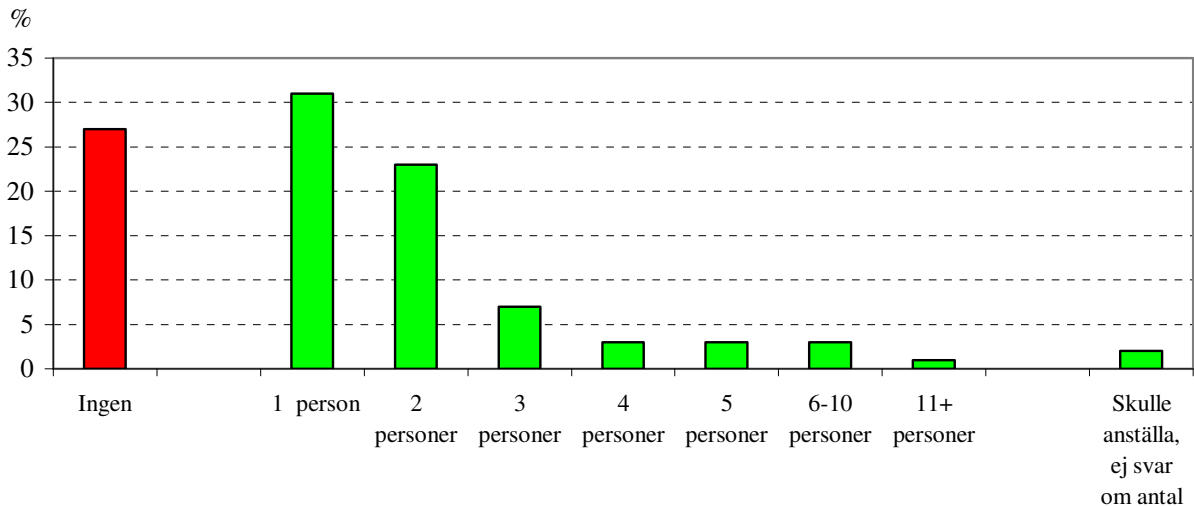
I genomsnitt skulle företagen nyanställa 1,79 personer

I genomsnitt säger företagarna och företagsledarna att de skulle nyanställa 1,79 personer om arbetsgivaravgifterna halverades. Det innebär att de 181 tusen företagen tillsammans skulle nyanställa 324 tusen personer om arbetsgivaravgifterna halverades.

Vanligast är att företagarna och företagsledarna skulle nyanställa en person (31 procent) eller två personer (23 procent) om arbetsgivaravgifterna halverades; Tabell 2. Drygt vart tionde företag (13 procent) uppger att de skulle nyanställa mellan tre och fem personer, några (4 procent) skulle nyanställa fler än fem.

Flera av de företag som säger att de skulle nyanställa (2 procent) kan inte svara om hur många det skulle bli.

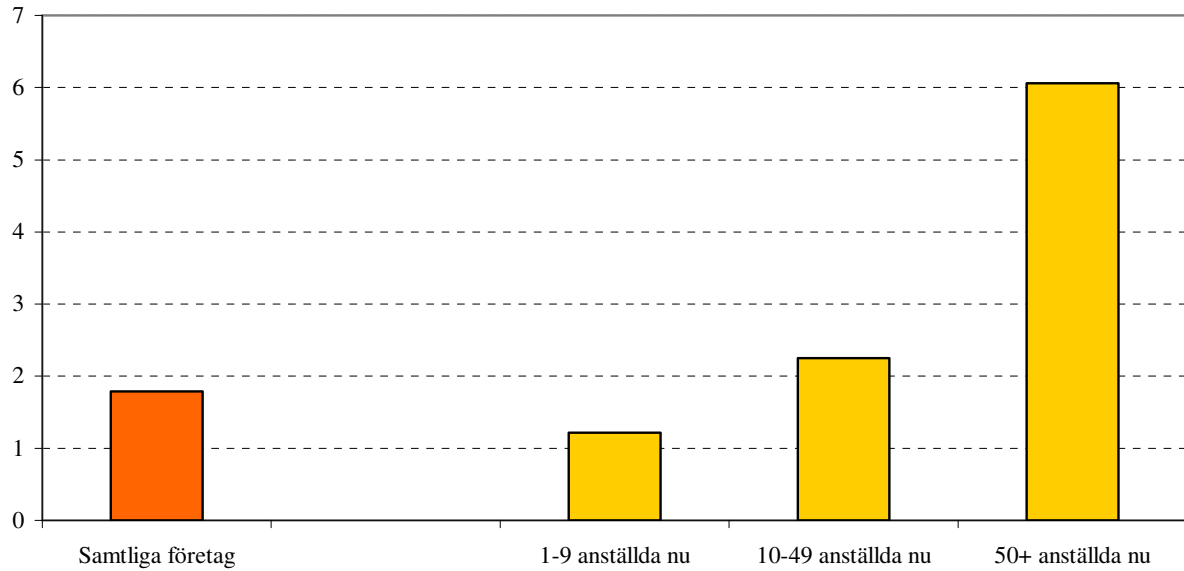
Hur många nyanställningar skulle Ditt företag göra om arbetsgivaravgifterna halverades?



Det är helt naturligt att de stora företagen med många anställda i genomsnitt skulle anställa flest vid halverade arbetsgivaravgifter. Men även många av de minsta företagen uppger att de skulle anställa, i genomsnitt drygt en person ytterligare om arbetsgivaravgifterna halverades.

Hur många nyanställningar skulle Ditt företag göra om arbetsgivaravgifterna halverades?

Genomsnittligt antal nyanställningar

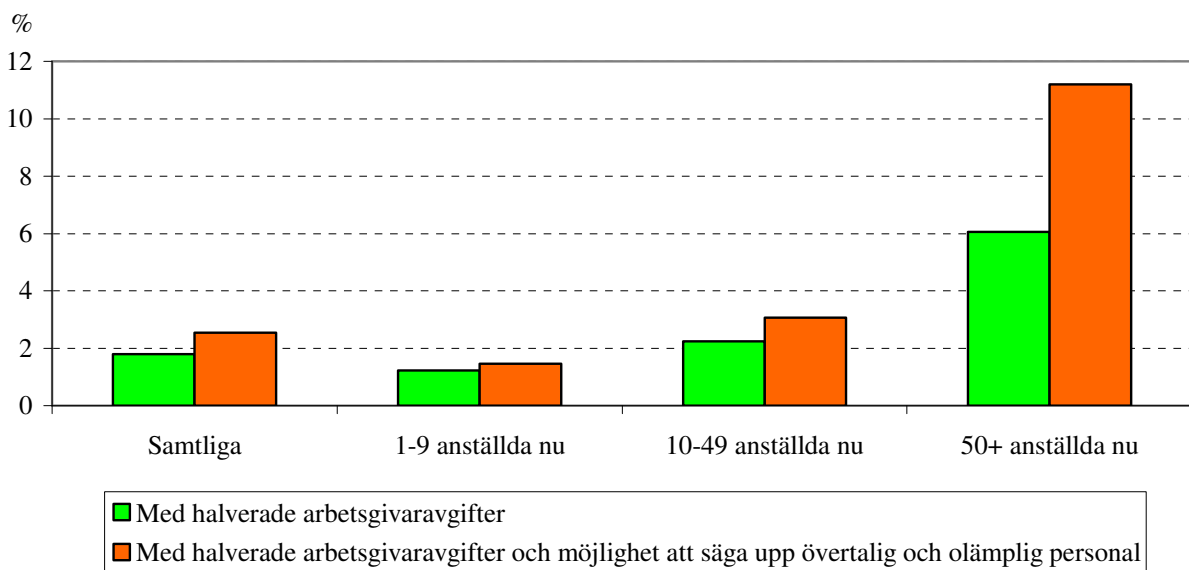


Antal nyanställningar med halverade arbetsgivaravgifter och möjlighet att säga upp

Företagarna och företagsledarna fick dessutom besvara frågan, ”Hur många nyanställningar skulle Ditt företag göra om det förutom halverade arbetsgivaravgifter blev möjligt att säga upp övertalig och olämplig personal?”

I en sådan situation skulle 76 procent av företagen nyanställa minst en person; Tabell 3. Det är bara obetydligt fler företag, upp tre procentenheter, jämfört med en situation där arbetsgivaravgifterna halverades utan en samtidig förändring av anställningstryggheten – i Tabell 2 var det 73 procent av företagen som skulle nyanställa.

Hur många nyanställningar skulle Ditt företag göra ...



Det genomsnittliga antal personer som företagarna/företagsledarna säger att de skulle nyanställa blir dock betydligt högre när de halverade arbetsgivaravgifterna kombineras med möjligheten att säga upp övertalig och olämplig personal.

Företagarna/företagsledarna säger att de i genomsnitt skulle nyanställa 2,54 personer om de fick både halverade arbetsgivaravgifter och möjlighet att säga upp, det är nästan dubbelt så många som i situationen med halverade arbetsgivaravgifter utan ändrade möjlighet till uppsägning (genomsnitt 1,79 nyanställda personer).

Det innebär att de 181 tusen företagen tillsammans skulle nyanställa 460 tusen personer om arbetsgivaravgifterna halverades samtidigt som företagen fick möjlighet att säga upp övertalig och olämplig personal.

Det är de större företagen med i dagsläget 50 eller fler anställda som svarar för den största skillnaden.

BILAGA

Beskrivning av undersökningen företags-SKOP - februari 2006

Population

Svenska privata företag i alla näringsgrenar med minst en anställd person.

Urval

Ett icke-proportionellt stratifierat urval gjordes ur SCBs företagsregister. Lika stora urval gjordes i sex strata, 1-4, 5-9, 10-19, 20-49, 50-99 samt 100 eller fler anställda. Urvalet bestod av företag inom samtliga näringsgrenar utom offentlig förvaltning, försvar, obligatorisk socialförsäkring eller näringsgren okänd och som enligt företagsregistret har juridisk form 21-49 eller 92-93. I varje företag intervjuades företagsledaren.

Datainsamlingsmetod

Undersökningen genomfördes per telefon. Alla intervjuer gjordes från SKOPs intervjucentral i Stockholm.

Datainsamlingsperiod

Telefonintervjuerna gjordes mellan den 15 till 24 februari 2006.

Svarsfrekvens och bortfall

Det i tele-SKOP använda urvalsförfarandet innebär att ett namngivet företag och en bestämd befattningshavare har valts. Alla personer som ingår i urvalet redovisas antingen som genomförd intervju eller som bortfall.

Av de valda företagen och företagsledarna svarade 604 personer. Bortfallet uppgick till 30 procent, i vilket ingår 74 företagare/företagsledare som inte ville medverka i undersökningen. Det var omöjligt att få kontakt med 187 av företagarna/företagsledarna under datainsamlingsperioden.

Tabell 1:
Procent

För en anställd som tjänar 20 tusen kronor i månaden betalar arbetsgivaren cirka 80 tusen kronor per år i arbetsgivaravgifter till staten.

Skulle Ditt företag anställa fler om arbetsgivaravgiften halverades från 80 tusen till 40 tusen per år och anställd?

| | Februari 2006 | Augusti/september 2005 | Februari/mars 2004 |
|---------------|------------------|---------------------------|-----------------------|
| Nej | 27 | 35 | 25 |
| Ja | 73 | 65 | 75 |
| Ej svar | 0 | 0 | A |
| Antal företag | 181.312 | 197.702 | 171.684 |
| Antal svar | 604 | 606 | 602 |

| Grupptabell, februari 2006 Företagare/företagsledare | Andel som svarar | | | Antal företag | Antal svar |
|---|------------------|-----------|------------|------------------|---------------|
| | Nej | Ja | Ej svar | | |
| Antal anställda i företaget | | | | | |
| 1-9 personer | 28 | 72 | 0 | 131.097 | 171 |
| 10-49 personer | 25 | 75 | 0 | 36.242 | 209 |
| 50 eller fler personer | 30 | 70 | 0 | 13.972 | 224 |
| Omsättning 2005 i företaget | | | | | |
| 0-10 miljoner | 27 | 73 | 0 | 118.431 | 162 |
| 11-100 miljoner | 27 | 73 | 0 | 44.228 | 252 |
| Mer än 100 miljoner | 28 | 72 | 0 | 12.504 | 171 |
| Bransch | | | | | |
| DEF | 41 | 59 | 0 | 42.547 | 212 |
| GHI | 16 | 84 | 0 | 71.923 | 201 |
| JKMNO | 30 | 70 | 0 | 61.432 | 173 |
| Inriktning | | | | | |
| Tillverkningsföretag | 30 | 70 | 0 | 41.515 | 174 |
| Tjänsteföretag | 25 | 75 | 0 | 118.203 | 369 |
| Lika mycket av båda | 32 | 68 | 0 | 21.456 | 60 |
| Region | | | | | |
| Norrland | 31 | 69 | 0 | 32.871 | 70 |
| Stockholms län | 20 | 80 | 0 | 51.026 | 141 |
| Övriga Svealand | 31 | 69 | 0 | 17.791 | 89 |
| Östra Götaland | 34 | 66 | 0 | 26.821 | 89 |
| Södra Götaland | 28 | 72 | 0 | 26.642 | 100 |
| Västra Götalands län | 24 | 76 | 0 | 25.813 | 110 |
| Verksamhetsort | | | | | |
| Storstadsområden | 18 | 82 | 0 | 70.550 | 232 |
| Icke storstad | 33 | 67 | 0 | 110.762 | 372 |
| Företagarklimat i Sverige | | | | | |
| Mycket gynnsamt/Gynnsamt | 35 | 65 | 0 | 28.000 | 87 |
| Varken eller | 35 | 65 | 0 | 38.222 | 191 |
| Mycket ogynnsamt/Ogynnsamt | 22 | 78 | 0 | 115.063 | 325 |

Branscher DEF - Tillverkning, byggverksamhet m.m., GHI - Handel, hotell, restaurang, transport, kommunikation, JKMN Övriga tjänster
Övriga Svealand omfattar, Uppsala, Södermanlands, Värmlands, Örebro, Västmanlands och Dalarnas län; Östra Götaland omfattar Öster-
götlands, Jönköpings, Kronobergs, Kalmar, Gotlands och Blekinge län; Södra Götaland omfattar Skåne och Hallands län.

A Någon person, men färre än 1 procent. **Fet stil:** Signifikant skillnad inom gruppen (med 95% sannolikhet).

Tabell 2:
Procent

Hur många nyanställningar skulle Ditt företag göra om arbetsgivaravgifterna halverades?

| | Februari 2006 | Augusti/september 2005 | Februari/mars 2004 |
|-----------------------------------|------------------|---------------------------|-----------------------|
| Ingen | 27 | 35 | 25 |
| 1 person | 31 | 25 | 31 |
| 2 personer | 23 | 21 | 22 |
| 3 personer | 7 | 3 | 7 |
| 4 personer | 3 | 3 | 3 |
| 5 personer | 3 | 5 | 3 |
| 6-10 personer | 3 | 1 | 2 |
| 11 eller fler personer | 1 | A | 1 |
| Skulle anställa, ej svar om antal | 2 | 6 | 6 |
| Medelantal personer | 1,79 | 1,50 | 1,90 |
| Antal företag | 181.312 | 197.702 | 171.658 |
| Antal svar | 604 | 606 | 601 |

Tabell 2:

Hur många nyanställningar skulle Ditt företag göra om arbetsgivaravgifterna halverades?

Procent

| Grupptabell, februari 2006 Företagare/företagsledare | Andel som svarar | | | | | | | | | Medel- antal | Antal företag | Antal svar |
|---|------------------|-----------|-----------|-----------|----------|-----------|-----------|----------|------------------------|-----------------|------------------|---------------|
| | 0 | 1 | 2 | 3 | 4 | 5 | 6-10 | 11+ | Ej svar om antal | | | |
| Antal anställda i företaget | | | | | | | | | | | | |
| 1-9 personer | 28 | 40 | 23 | 4 | 2 | 1 | 0 | A | 2 | 1,22 | 131.097 | 171 |
| 10-49 personer | 25 | 11 | 31 | 16 | 4 | 5 | 6 | 1 | 2 | 2,25 | 36242 | 209 |
| 50 eller fler personer | 30 | A | 3 | 16 | A | 10 | 30 | 6 | 6 | 6,06 | 13972 | 224 |
| Omsättning 2005 i företaget | | | | | | | | | | | | |
| 0-10 miljoner | 27 | 39 | 24 | 5 | 2 | 1 | A | 0 | 2 | 1,20 | 118431 | 162 |
| 11-100 miljoner | 27 | 17 | 26 | 11 | 4 | 6 | 4 | 1 | 4 | 2,02 | 44228 | 252 |
| Mer än 100 miljoner | 28 | 4 | 3 | 17 | 1 | 8 | 30 | 6 | 2 | 5,87 | 12504 | 171 |
| Bransch | | | | | | | | | | | | |
| DEF | 41 | 10 | 32 | 8 | 2 | 6 | 1 | 1 | 1 | 1,61 | 42547 | 212 |
| GHI | 16 | 37 | 27 | 6 | 2 | 1 | 5 | 1 | 4 | 2,07 | 71923 | 201 |
| JKMNO | 30 | 38 | 13 | 8 | 4 | 2 | 3 | 1 | 1 | 1,60 | 61432 | 173 |
| Inriktning | | | | | | | | | | | | |
| Tillverkningsföretag | 30 | 21 | 28 | 10 | A | 2 | 8 | 1 | A | 2,09 | 41515 | 174 |
| Tjänsteföretag | 25 | 33 | 23 | 7 | 3 | 2 | 3 | 1 | 3 | 1,76 | 118203 | 369 |
| Lika mycket av båda | 32 | 41 | 13 | 2 | 4 | 5 | A | A | 2 | 1,29 | 21456 | 60 |
| Region | | | | | | | | | | | | |
| Norrland | 31 | 33 | 22 | 2 | 4 | 1 | 1 | 0 | 5 | 1,20 | 32871 | 70 |
| Stockholms län | 20 | 43 | 17 | 8 | 2 | 2 | 4 | 1 | 2 | 1,85 | 51026 | 141 |
| Övriga Svealand | 31 | 35 | 12 | 15 | 1 | 2 | 1 | 4 | 1 | 2,09 | 17791 | 89 |
| Östra Götaland | 34 | 17 | 35 | 2 | 1 | 2 | 6 | A | 1 | 1,77 | 26821 | 89 |
| Södra Götaland | 28 | 26 | 15 | 14 | 5 | 4 | 6 | 1 | A | 2,12 | 26642 | 100 |
| Västra Götalands län | 24 | 22 | 39 | 4 | 1 | 4 | 2 | 1 | 2 | 1,77 | 25813 | 110 |
| Verksamhetsort | | | | | | | | | | | | |
| Storstadsområden | 18 | 35 | 23 | 9 | 3 | 3 | 5 | 1 | 2 | 2,13 | 70550 | 232 |
| Icke storstad | 33 | 29 | 23 | 6 | 2 | 2 | 2 | 1 | 2 | 1,56 | 110762 | 372 |
| Företagarklimat i Sverige | | | | | | | | | | | | |
| Mycket gynnsamt/Gynnsamt | 35 | 30 | 19 | 7 | 2 | 2 | 2 | 2 | 1 | 1,98 | 28000 | 87 |
| Varken eller | 35 | 26 | 19 | 9 | 5 | 4 | 1 | A | 1 | 1,48 | 38222 | 191 |
| Mycket ogynnsamt/Ogynnsamt | 22 | 33 | 25 | 6 | 2 | 2 | 5 | 1 | 3 | 1,84 | 115063 | 325 |

Branscher DEF - Tillverkning, byggverksamhet m.m., GHI - Handel, hotell, restaurang, transport, kommunikation, JKMN Övriga tjänster
Övriga Svealand omfattar, Uppsala, Södermanlands, Värmlands, Örebro, Västmanlands och Dalarnas län; Östra Götaland omfattar Öster-
götlands, Jönköpings, Kronobergs, Kalmar, Gotlands och Blekinge län; Södra Götaland omfattar Skåne och Hallands län.

A Någon person, men färre än 1 procent. **Fet** stil: Signifikant skillnad inom gruppen (med 95% sannolikhet).

Tabell 3:
Procent

Hur många nyanställningar skulle Ditt företag göra om det förutom halverade arbetsgivaravgifter blev möjligt att säga upp övertalig och olämplig personal?

| | Februari 2006 |
|------------------------|------------------|
| Ingen | 24 |
| 1 person | 24 |
| 2 personer | 20 |
| 3 personer | 9 |
| 4 personer | 5 |
| 5 personer | 4 |
| 6-10 personer | 4 |
| 11 eller fler personer | 3 |
| Ej svar om antal | 6 |
| Medelantal | 2,54 |
| Antal företag | 181.312 |
| Antal svar | 604 |

Tabell 3:
Procent

Hur många nyanställningar skulle Ditt företag göra om det förutom halverade arbetsgivaravgifter blev möjligt att säga upp övertalig och olämplig personal?

| Grupptabell, februari 2006 Företagare/företagsledare | Andel som svarar | | | | | | | | | Medel- antal företag | Antal svar | |
|---|------------------|-----------|-----------|-----------|-----------|-----------|-----------|-----------|------------------------|----------------------------|---------------|-----|
| | 0 | 1 | 2 | 3 | 4 | 5 | 6-10 | 11+ | Ej svar om antal | | | |
| Antal anställda i företaget | | | | | | | | | | | | |
| 1-9 personer | 25 | 31 | 23 | 5 | 6 | 1 | 1 | 0 | 7 | 1,46 | 131.097 | 171 |
| 10-49 personer | 23 | 9 | 17 | 20 | 5 | 12 | 11 | 2 | 2 | 3,06 | 36.242 | 209 |
| 50 eller fler personer | 23 | A | 2 | 15 | 1 | 10 | 13 | 30 | 6 | 11,19 | 13.972 | 224 |
| Omsättning 2005 i företaget | | | | | | | | | | | | |
| 0-10 miljoner | 25 | 31 | 21 | 6 | 6 | 1 | 1 | 0 | 7 | 1,49 | 118.431 | 162 |
| 11-100 miljoner | 22 | 16 | 17 | 15 | 4 | 10 | 10 | 2 | 5 | 2,89 | 44.228 | 252 |
| Mer än 100 miljoner | 23 | 4 | 2 | 14 | 1 | 11 | 11 | 30 | 4 | 11,13 | 12.504 | 171 |
| Bransch | | | | | | | | | | | | |
| DEF | 31 | 10 | 25 | 6 | 6 | 7 | 8 | 2 | 4 | 2,76 | 42.547 | 212 |
| GHI | 19 | 28 | 21 | 9 | 7 | 1 | 4 | 3 | 7 | 2,45 | 71.923 | 201 |
| JKLMNO | 25 | 28 | 15 | 11 | 3 | 5 | 2 | 3 | 8 | 2,58 | 61.432 | 173 |
| Inriktning | | | | | | | | | | | | |
| Tillverkningsföretag | 31 | 18 | 22 | 10 | 2 | 2 | 3 | 8 | 4 | 3,40 | 41.515 | 174 |
| Tjänsteföretag | 21 | 27 | 18 | 10 | 6 | 4 | 5 | 1 | 8 | 2,33 | 118.203 | 369 |
| Lika mycket av båda | 30 | 22 | 25 | 3 | 6 | 5 | 3 | 2 | 3 | 1,99 | 21.456 | 60 |
| Region | | | | | | | | | | | | |
| Norrland | 31 | 32 | 9 | 7 | 9 | 1 | 1 | A | 9 | 1,50 | 32.871 | 70 |
| Stockholms län | 18 | 35 | 21 | 9 | A | 2 | 4 | 4 | 7 | 2,59 | 51.026 | 141 |
| Övriga Svealand | 25 | 23 | 18 | 18 | 3 | 5 | 5 | 2 | 1 | 2,39 | 17.791 | 89 |
| Östra Götaland | 34 | 15 | 27 | 2 | 3 | 3 | 7 | 7 | 2 | 3,55 | 26.821 | 89 |
| Södra Götaland | 22 | 15 | 18 | 18 | 6 | 5 | 8 | 1 | 6 | 2,67 | 26.642 | 100 |
| Västra Götalands län | 19 | 14 | 26 | 4 | 14 | 10 | 2 | 1 | 9 | 2,59 | 25.813 | 110 |
| Verksamhetsort | | | | | | | | | | | | |
| Storstadsområden | 16 | 25 | 24 | 11 | 5 | 5 | 5 | 3 | 6 | 3,00 | 70.550 | 232 |
| Icke storstad | 30 | 24 | 17 | 8 | 6 | 3 | 3 | 2 | 6 | 2,26 | 110.762 | 372 |
| Företagarklimat i Sverige | | | | | | | | | | | | |
| Mycket gynnsamt/Gynnsamt | 34 | 20 | 17 | 17 | A | 4 | 5 | 2 | 1 | 2,19 | 28.000 | 87 |
| Varken eller | 30 | 23 | 15 | 11 | 4 | 5 | 3 | A | 9 | 1,92 | 38.222 | 191 |
| Mycket ogynnsamt/Ogynnsamt | 20 | 26 | 23 | 7 | 7 | 4 | 4 | 4 | 6 | 2,84 | 115.063 | 325 |

Branscher DEF - Tillverkning, byggverksamhet m.m., GHI - Handel, hotell, restaurang, transport, kommunikation, JKLMNO Övriga tjänster
Övriga Svealand omfattar, Uppsala, Södermanlands, Värmlands, Örebro, Västmanlands och Dalarnas län; Östra Götaland omfattar Öster-
götlands, Jönköpings, Kronobergs, Kalmar, Gotlands och Blekinge län; Södra Götaland omfattar Skåne och Hallands län.

A Någon person, men färre än 1 procent. **Fet stil:** Signifikant skillnad inom gruppen (med 95% sannolikhet).