

Rapport till Den nya välfärden om effekterna av halverade arbetsgivaravgifter februari/mars 2004

SKOP, Skandinavisk opinion ab, gör regelbundna undersökningar bland företag med minst en anställd (Företags-SKOP). I februari/mars 2004 intervjuades cirka 600 företag i Företags-SKOP om hur halverade arbetsgivaravgifter skulle påverka antalet anställda i företaget. Frågorna ställdes på uppdrag av Den nya välfärden. Undersökningarnas genomförande framgår av Bilaga 1.

Resultaten redovisas i denna rapport.

Ansvarig för undersökningen åt Den nya välfärden är Örjan Hultåker.

Huvudresultat

Antal företag som skulle anställa fler om arbetsgivaravgifterna halverades

På uppdrag av Den nya välfärden frågade SKOP ett slumpmässigt urval av företagare och företagsledare, "För en anställd som tjänar 20 tusen kronor i månaden betalar arbetsgivaren cirka 80 tusen kronor per år i arbetsgivaravgifter till staten. Skulle Ditt företag anställa fler om arbetsgivaravgiften halverades från 80 tusen till 40 tusen per år och anställd?"

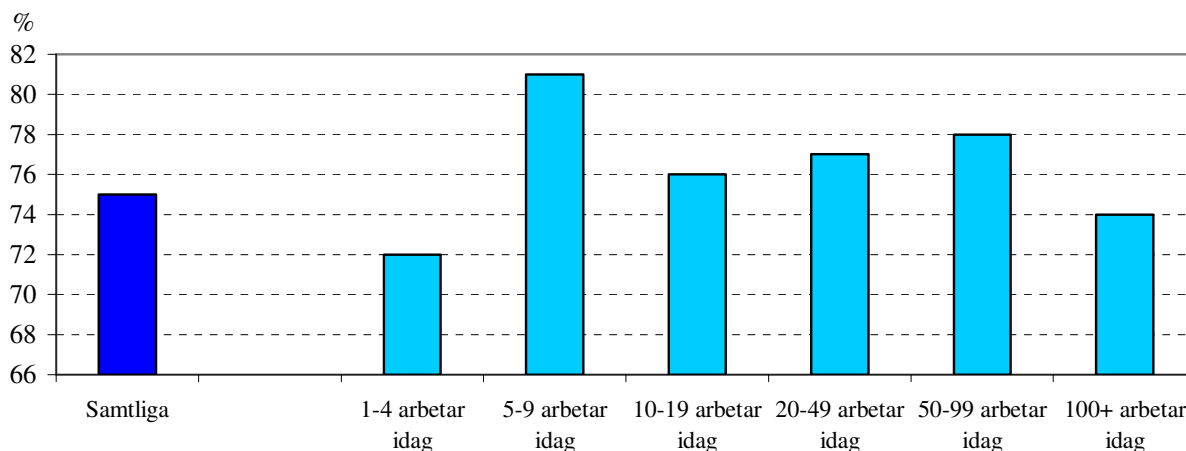
75 procent av företagen skulle anställa fler

Tre av fyra företagare och företagsledare (75 procent) säger att deras företag skulle anställa fler personer om arbetsgivaravgifterna halverades; Tabell 1.

128 tusen företag skulle nyanställa

Eftersom det finns drygt 170 tusen företag med minst en anställd person innebär svaren att ungefär 128 tusen företag skulle nyanställa.

Företag som skulle anställa fler om arbetsgivaravgiften halverades från 80 tusen till 40 tusen per år och anställd?



Oberoende av antal anställda, omsättning, bransch och geografisk hemvist säger en majoritet av företagen att de skulle anställa fler om arbetsgivaravgifterna halverades.

Antal personer som skulle anställas med halverade arbetsgivaravgifter

Företagarna och företagsledarna fick också frågan, ”Hur många nyanställningar skulle Ditt företag göra om arbetsgivaravgifterna halverades?”

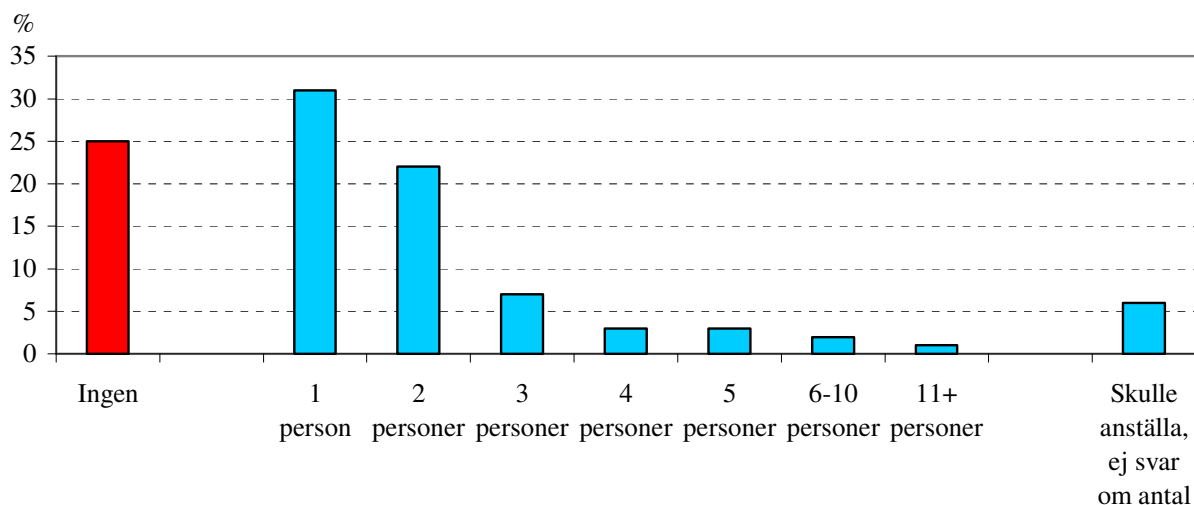
I genomsnitt skulle företagen nyanställa 1,9 personer

I genomsnitt säger företagarna och företagsledarna att de skulle nyanställa 1,9 personer om arbetsgivaravgifterna halverades.

De flesta företagarna och företagsledarna säger att de skulle nyanställa 1 person (31 procent) eller 2 personer (22 procent) om arbetsgivaravgifterna halverades; Tabell 2. Drygt vart tionde företag (13 procent) uppger att de skulle nyanställa mellan tre och fem personer, några (3 procent) skulle nyanställa fler.

Flera av de företag (6 procent) som säger att de skulle nyanställa kan inte svara om hur många det skulle bli.

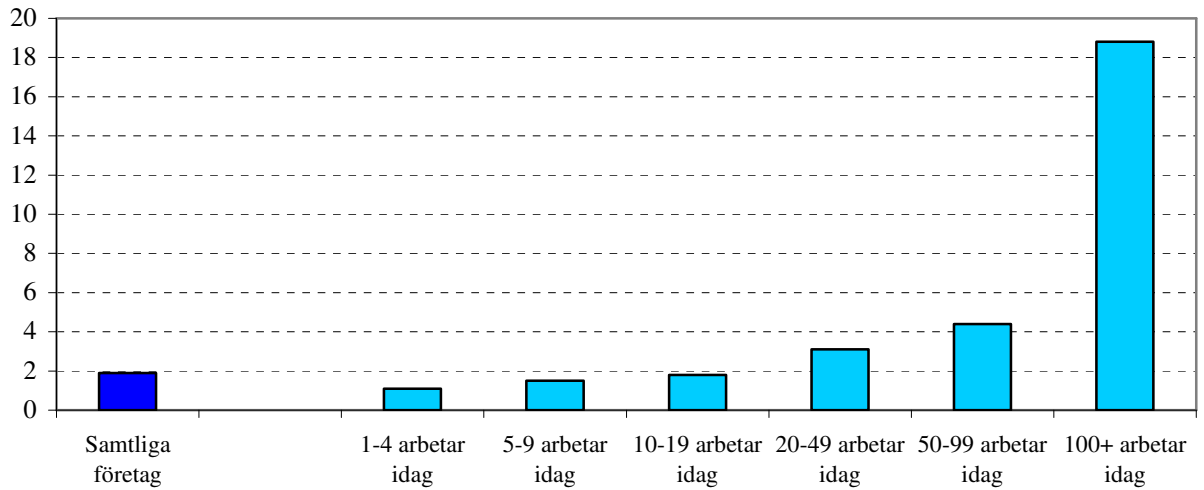
Hur många nyanställningar skulle Ditt företag göra om arbetsgivaravgifterna halverades?



Det är helt naturligt de stora företagen med många anställda som i genomsnitt säger att de skall anställa flest vid halverade arbetsgivaravgifter. Men även många av de minst företagen uppger att de i genomsnitt skulle anställa drygt en person ytterligare om arbetsgivaravgifterna halverades.

Hur många nyanställningar skulle Ditt företag göra om arbetsgivaravgifterna halverades?

Antal
nyanställda



BILAGA

Beskrivning av undersökningen

Företags-SKOP

- februari/mars 2004

Population

Svenska privata företag i alla näringsgrenar med minst en anställd person.

Urval

Ett icke-proportionellt stratifierat urval gjordes ur SCBs företagsregister. Lika stora urval gjordes i sex strata, 1-4, 5-9, 10-19, 20-49, 50-99 samt 100 eller fler anställda. Urvalet bestod av företag inom samtliga näringsgrenar utom offentlig förvaltning, försvar, obligatorisk socialförsäkring eller näringsgren okänd och som enligt företagsregistret har juridisk form 21-49 eller 92-93. I varje företag intervjuades företagsledaren.

Datainsamlingsmetod

Undersökningen genomfördes per telefon. Alla intervjuer gjordes från SKOPs intervjucentral i Stockholm.

Datainsamlingsperiod

Telefonintervjuerna gjordes mellan den 24 februari och 8 mars 2004.

Svarsfrekvens och bortfall

Det i tele-SKOP använda urvalsförfarandet innebär att ett namngivet företag och en bestämd befattningshavare har valts. Alla personer som ingår i urvalet redovisas antingen som genomförd intervju eller som bortfall.

Av de valda företagen och företagsledarna svarade 73 procent. Bortfallet uppgick till 27 procent i vilket ingår 79 företagare/företagsledare som inte ville medverka i undersökningen. Totalt har 602 företagsledare intervjuats.

Viktning

Resultaten är representativa för alla svenska privata företag med minst en anställd. I resultatredovisningen har urvalets olika strata givits den vikt som motsvarar deras andel av alla svenska privata företag.

Tabell 1:
Procent

För en anställd som tjänar 20 tusen kronor i månaden betalar arbetsgivaren cirka 80 tusen kronor per år i arbetsgivaravgifter till staten.

Skulle Ditt företag anställa fler om arbetsgivaravgiften halverades från 80 tusen till 40 tusen per år och anställd?

	Februari/mars 2004
Nej	25
Ja	75
Ej svar	A
Antal företag	171.684
Antal svar	602

Tabell 1:
Procent

För en anställd som tjänar 20 tusen kronor i månaden betalar arbetsgivaren cirka 80 tusen kronor per år i arbetsgivaravgifter till staten.

Skulle Ditt företag anställa fler om arbetsgivaravgiften halverades från 80 tusen till 40 tusen per år och anställd?

Grupptabell, företag februari/mars 2004	Andel som svarar				Företag	Antal svar
	Nej	Ja	Ej svar			
Antal arbetande i företaget						
1-4 personer	28	72	0	90.807	89	
5-9 personer	19	81	0	35.058	88	
10-19 personer	24	76	0	26.108	104	
20-49 personer	23	77	0	12.053	108	
50-99 personer	21	78	1	3.477	92	
100 eller fler personer	26	74	0	4.180	121	
Omsättning 2003 i företaget						
0-5 miljoner	27	73	0	95.562	106	
6-10 miljoner	28	72	0	22.974	71	
11-30 miljoner	19	81	0	26.385	135	
31-100 miljoner	23	77	0	12.736	116	
100 miljoner eller mer	34	66	A	6.488	161	
Bransch						
DEF	21	79	A	39.528	215	
GHI	27	73	0	67.133	213	
JKLMNO	25	75	0	61.832	168	
Region						
Norrland	29	71	0	18.824	66	
Stockholms län	19	81	0	46.836	144	
Övriga Svealand	26	74	0	26.434	81	
Östra Götaland	34	66	0	26.247	112	
Södra Götaland	17	83	A	19.251	90	
Västra Götalands län	29	71	0	34.091	109	
Verksamhetsort						
Storstadsområden	23	77	0	68.151	223	
Icke storstad	26	73	A	103.533	379	
Företagsklimatet i Sverige						
Mycket gynnsamt/gynnsamt	55	45	0	24.152	81	
Varken/eller	32	68	A	35.372	165	
Mycket ogynnsamt/ogynnsamt	17	83	0	112.134	355	

Branscher DEF - Tillverkning, byggverksamhet m.m., GHI - Handel, hotell, restaurang, transport, kommunikation, JKMN Övriga tjänster
Övriga Svealand omfattar, Uppsala, Södermanlands, Värmlands, Örebro, Västmanlands och Dalarnas län; Östra Götaland omfattar Öster-
götlands, Jönköpings, Kronobergs, Kalmar, Gotlands och Blekinge län; Södra Götaland omfattar Skåne och Hallands län.
A Någon person, men färre än 1 procent. **Fet stil:** Signifikant skillnad inom gruppen (med 95% sannolikhet).

Tabell 2: Hur många nyanställningar skulle Ditt företag göra om arbetsgivaravgifterna halverades?
Procent

	Februari/mars 2004
Ingen	25
1 person	31
2 personer	22
3 personer	7
4 personer	3
5 personer	3
6-10 personer	2
11 eller fler personer	1
Skulle anställa, ej svar om antal	6
Medelvärde	1,9
Antal företag	171658
Antal svar	601

A Någon person, men färre än 1 procent.

Tabell 2: Hur många nyanställningar skulle Ditt företag göra om arbetsgivaravgifterna halverades?
Procent

Grupptabell, företag februari/mars 2004	Andel som svarar									Ej svar om antal	Medel- värde	Antal företag	Antal svar
	0	1	2	3	4	5	6-10	11+					
Antal arbetande i företaget													
1-4 personer	28	36	22	4	1	0	0	0	8	1,1	90.807	89	
5-9 personer	19	46	15	10	3	1	3	0	2	1,5	35.058	88	
10-19 personer	24	16	32	11	7	8	0	0	2	1,8	26.108	104	
20-49 personer	23	3	29	13	6	9	6	2	9	3,1	12.053	108	
50-99 personer	22	6	9	11	4	28	11	5	4	4,4	3.451	91	
100 eller fler personer	26	0	1	2	2	8	19	27	15	18,8	4.180	121	
Omsättning 2003 i företaget													
0-5 miljoner	27	36	21	5	3	1	0	0	6	1,2	95.562	106	
6-10 miljoner	28	32	15	12	2	1	5	A	4	1,6	22.974	71	
11-30 miljoner	19	21	31	10	4	7	1	A	7	1,9	26.385	135	
31-100 miljoner	23	19	30	5	4	5	5	4	6	2,9	12.736	116	
100 miljoner eller mer	34	A	6	2	5	12	14	15	10	11,7	6.462	160	
Bransch													
DEF	21	31	21	12	5	4	1	1	4	2,5	39.502	214	
GHI	27	35	21	4	2	4	3	A	3	1,7	67.133	213	
JKMNO	25	28	23	8	3	1	1	1	11	1,6	61.832	168	
Region													
Norrland	29	26	29	6	A	2	1	1	6	1,5	18.824	66	
Stockholms län	19	39	25	5	2	1	1	1	8	1,9	46.836	144	
Övriga Svealand	26	33	19	7	2	4	5	1	3	2,2	26.434	81	
Östra Götaland	34	29	8	8	7	1	3	A	11	1,5	26.247	112	
Södra Götaland	17	42	26	5	2	5	1	1	1	1,9	19.225	89	
Västra Götalands län	29	19	24	11	4	5	1	1	6	2,0	34.091	109	
Verksamhetsort													
Storstadsområden	23	30	26	4	4	3	1	1	8	2,1	68.151	223	
Icke storstad	27	32	20	9	2	2	2	1	5	1,7	103.507	378	
Företagsklimatet i Serige													
Mycket gynnsamt/gynnsamt	55	13	20	6	2	2	A	1	2	1,2	24.152	81	
Varken/eller	32	26	15	4	1	4	1	1	17	1,5	35.346	164	
Mycket ogynnsamt/ogynnsamt	17	37	25	8	4	3	2	1	4	2,1	112.134	355	

Branscher DEF - Tillverkning, byggverksamhet m.m., GHI - Handel, hotell, restaurang, transport, kommunikation, JKMNÖ Övriga tjänster
Övriga Svealand omfattar, Uppsala, Södermanlands, Värmlands, Örebro, Västmanlands och Dalarnas län; Östra Götaland omfattar Öster-
götlands, Jönköpings, Kronobergs, Kalmar, Gotlands och Blekinge län; Södra Götaland omfattar Skåne och Hallands län.
A Någon person, men färre än 1 procent. **Fet stil:** Signifikant skillnad inom gruppen (med 95% sannolikhet).