

Rapport till Företagarombudsmannen vid Den Nya Valfärden om allmänhetens attityder 19 oktober 2015

SKOP gör regelbundna undersökningar bland personer bosatta i hela Sverige (tele-SKOP Riks). Mellan den 4 och 19 oktober 2015 intervjuades cirka 1.000 personer. Frågor ställdes bland annat på uppdrag av Företagarombudsmannen vid Den Nya Valfärden. Undersökningens genomförande framgår av Bilaga 1.

Resultaten redovisas i denna rapport. Jämförelser görs med tidigare undersökningar som SKOP har genomfört åt Den Nya Valfärden.

Ansvarig för undersökningen åt Företagarombudsmannen vid Den Nya Valfärden är Örjan Hultåker.

Huvudresultat

Huvudresultat

Hur den svenska allmänheten uppfattar företagarklimatet

SKOP ställde frågan till ett slumpmässigt urval av alla svenskar, ”I Sverige pågår en debatt om företagarklimatet, dvs. om det råder gynnsamma eller ogynnsamma villkor för företag i Sverige idag. Anser Du att företagarklimatet för den som själv vill starta och driva småföretag i Sverige idag är mycket gynnsamt, gynnsamt, varken/eller, ogynnsamt eller mycket ogynnsamt?”

26 procent av allmänheten anser att företagarklimatet är gynnsamt eller mycket gynnsamt

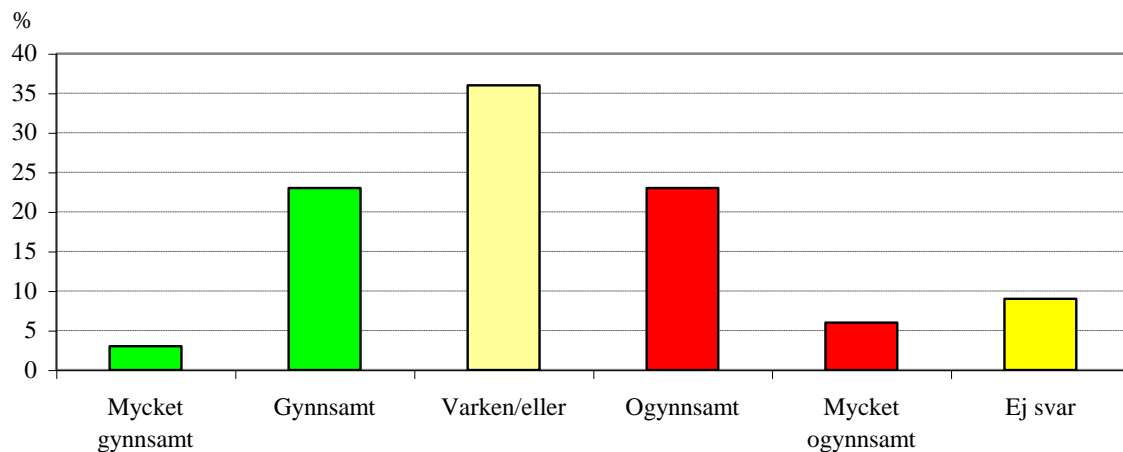
Var fjärde svensk mellan 18 och 84 år (26 procent) anser att företagarklimatet är gynnsamt eller mycket gynnsamt; Tabell 1. Det är få (3 procent) som säger att det är mycket gynnsamt.

29 procent av allmänheten anser att företagarklimatet är ogynnsamt eller mycket ogynnsamt

Nästan tre av tio svenskar (29 procent) anser att företagarklimatet är mycket ogynnsamt eller ogynnsamt i dagens Sverige. Det är 6 procent som anser att det är mycket ogynnsamt.

Svenska allmänhetens uppfattning om företagarklimatet

Oktober 2015



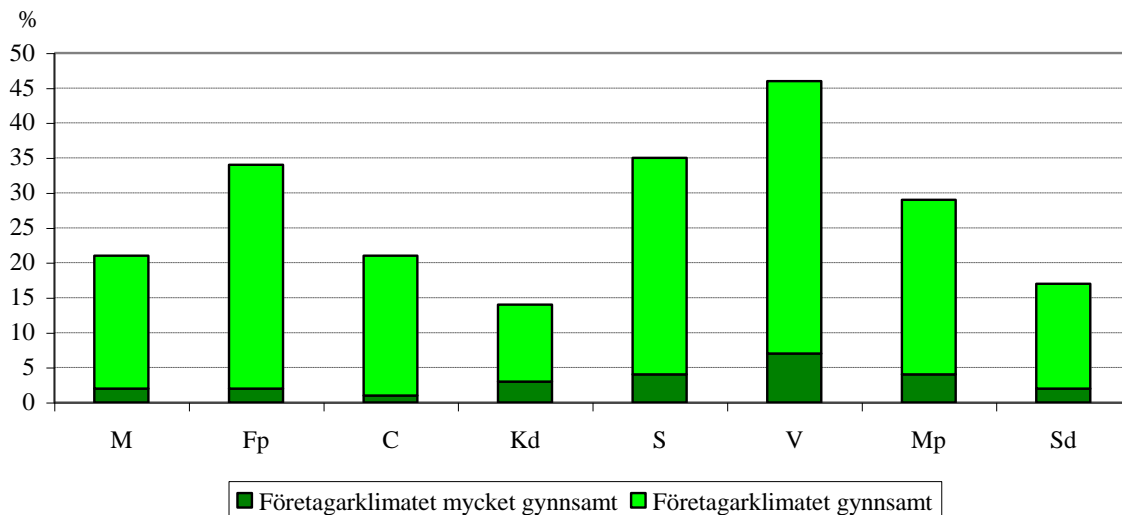
Partisympati och uppfattning om företagarklimatet

Störst andel som anser att företagarklimatet är mycket gynnsamt eller gynnsamt finns bland dem som sympatiserar med Vänsterpartiet, Socialdemokraterna eller Folkpartiet.

Störst andel som tycker att företagsklimatet är ogynnsamt eller mycket ogynnsamt finns bland Centerpartiets, Sverigedemokraternas, Moderaternas och Kristdemokraternas sympatisörer.

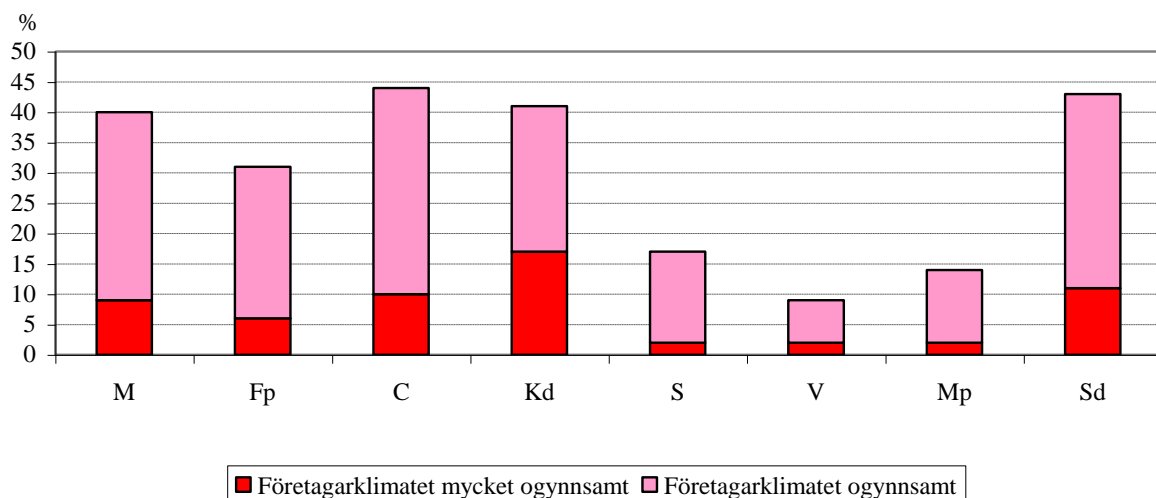
Svenska allmänhetens uppfattning om företagarklimatet

Oktober 2015



Svenska allmänhetens uppfattning om företagarklimatet

Oktober 2015



Hur allmänhetens åsikt om företagarklimatet utvecklats sedan 1999

Den Nya Valfärden har sedan augusti 1999 följt utvecklingen för allmänhetens åsikter om företagarklimatet i Sverige. Till och med år 2003 gjordes undersökningarna av Temo och Demoskop, från och med år 2004 har de genomförts av SKOP.

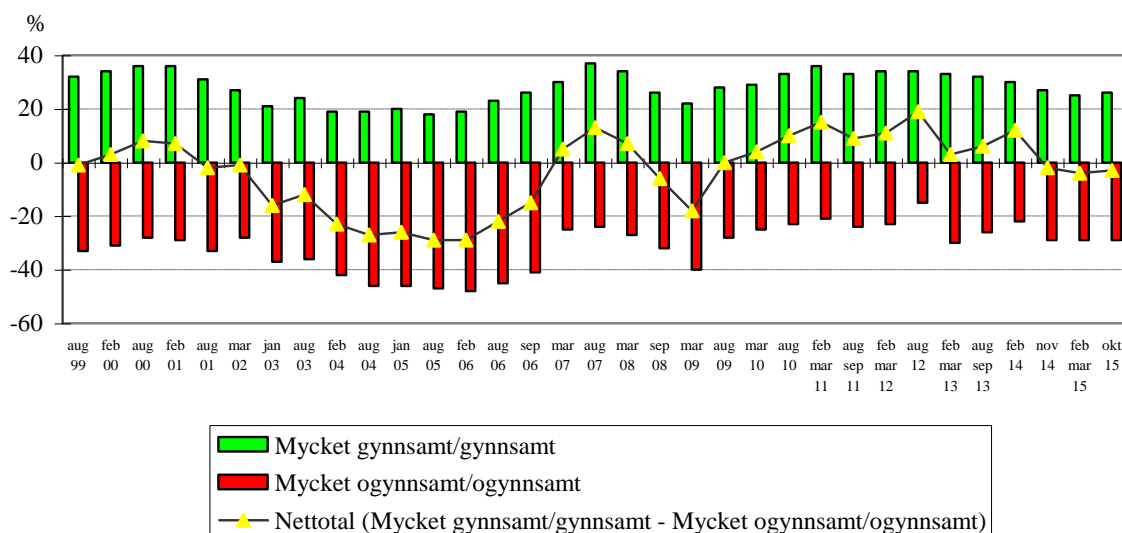
Under början av 2000-talet blev svenskarna alltmer pessimistiska i sin bedömning av företagarklimatet. Nettotalet, dvs. skillnaden mellan dem som anser att företagarklimatet är

gynnsamt/mycket gynnsamt och dem som anser det vara ogynnsamt/mycket ogynnsamt minskade från +8 i augusti år 2000 till -29 i februari 2006. Ett negativt netttotal innebär att det är fler som uppfattar företagarklimatet som ogynnsamt/mycket ogynnsamt än som gynnsamt/mycket gynnsamt.

Nedgångstrenden bröts i augusti 2006, dvs. strax före den borgerliga valsegern i 2006 års riksdagsval. Då började förtroendet för företagarklimatet att stiga och det fortsatte att stiga successivt fram till och med augusti år 2007.

Den stigande trenden bröts i början av år 2008 då den vändes i en nedåtgående trend som fortsatte till våren 2009.

Hur allmänhetens åsikt om företagarklimatet utvecklats



I augusti 2009 vände trenden uppåt och svenskarna började åter bli mer positiva till företagarklimatet. Den uppåtgående trenden fortsatte fram till början av år 2011 då nettotalet låg på den då högsta nivån sedan undersökningarna inleddes. Hösten 2011 minskade åter nettotalet för att sakta vända uppåt våren 2012. I februari/mars 2013 minskade nettotalet åter och var på den lägsta nivån sedan augusti 2009.

Nettotalet vände åter uppåt i augusti 2013 och fortsatte ytterligare upp i februari 2014. I november efter riksdagsvalet 2014 vände allmänhetens uppfattning om företagarklimatet kraftigt nedåt och nettotalet låg åter på minus.

I februari/mars 2015 sjönk nettotalet ytterligare och därmed etablerades en nedåtriktad trend. Nettotalet ligger på minus och på den lägsta nivån sedan mars 2009.

Den nedåtriktade trenden planade ut i oktober 2015 och nettotalet ligger kvar på en låg negativ nivå.

Bilaga 1:

Beskrivning av tele-SKOP riks oktober 2015

Population

Personer bosatta i Sverige i åldern 18 till 84 år.

Urval

Ett obundet slumpmässigt urval (OSU) drogs ur befolkningsregistret. Alla personer i alla kommuner och församlingar hade samma sannolikhet att komma med i urvalet.

Datainsamlingsmetod

Undersökningen genomfördes som en tele-SKOP undersökning. Metoden innebär intervjuer per telefon med de personer vars telefonnummer man kunde identifiera. I urvalet ingick dock ett antal personer som saknar telefon, har hemligt telefonnummer eller vars telefonnummer inte kunde identifieras av andra skäl. Till dem sändes en postal enkät.

Datainsamlingsmetoden innebär att urvalet indelas i en del med personer som har telefonnummer (telefondel) och en kompletterande del utan telefonnummer (brevdel).

Frågor av kunskapskaraktär har endast ställts i telefonintervjuerna.

Datainsamlingsperiod

Intervjuerna gjordes under perioden mellan den 4 och den 19 oktober 2015.

Antal svar och viktning

Det i tele-SKOP använda urvalsförfarandet innebär att en namngiven person har valts. Totalt har 1.021 personer besvarat undersökningens frågor per telefon eller brev.

För att korrigera för eventuellt selektiva bortfall har poststratifiering gjorts med avseende på region, kön och ålder.

Tabell 1:
Procent

I Sverige pågår en debatt om företagarklimatet, det vill säga om det råder gynnsamma eller ogynnsamma villkor för företag i Sverige idag.

Anser Du att företagarklimatet för den som själv vill starta och driva småföretag i Sverige idag är ...

	Okt 2015	Febr mars 2015	Nov 2014	Febr mars 2014	Aug sept 2013	Febr mars 2013	Aug 2012	Febr mars 2012	Aug sept 2011	Febr mars 2011
Mycket gynnsamt	3	1	2	3	3	3	3	3	3	3
Gynnsamt	23	24	25	27	29	30	31	31	30	33
Varken eller	36	42	40	45	37	33	44	39	39	38
Ogynnsamt	23	24	25	18	22	24	13	21	20	18
Mycket ogynnsamt	6	5	4	4	4	6	2	2	4	3
Ej svar	9	4	5	4	6	4	6	4	4	5
Antal svar	1 021	1 035	1 020	1 109	1 008	1 022	1 219	1 001	1 043	1 020

Grupptabell, oktober 2015	Andel som svarar							Antal svar
	Mycket gynnsamt	Gynnsamt	Varken eller	Ogynnsamt	Mycket ogynnsamt	Ej svar		
Kön								
Kvinna		2	21	38	23	6	9	477
Man		3	25	34	24	6	9	544
Ålder								
18 - 34 år		3	21	36	20	7	14	212
35 - 54 år		2	23	36	23	8	8	303
55 - 74 år		3	24	38	26	4	5	398
75 - 84 år		2	26	34	27	3	8	102
Utbildning								
9 år eller mindre		1	20	41	22	2	14	171
10-12 år		3	22	39	19	9	8	304
13+ år, ej akademisk examen		4	27	29	28	4	9	232
Akademisk examen		3	21	37	25	7	7	293
Facklig tillhörighet								
LO		2	27	37	19	5	10	181
TCO		3	25	41	16	7	8	174
SACO		3	18	41	25	3	10	125
Yngst i hushållet								
0-6 år		5	20	37	19	9	10	119
7-18 år		2	21	38	20	11	8	193
Äldre än 18 år		2	25	35	26	4	9	691
Civilstånd								
Varken gift eller samboende		3	22	38	23	4	11	290
Gift eller sambo		3	23	35	24	7	8	719

Fet stil: Signifikant skillnad inom gruppen (med 95% sannolikhet).

Tabell 1:

Procent

I Sverige pågår en debatt om företagarklimatet, det vill säga om det råder gynnsamma eller ogynnsamma villkor för företag i Sverige idag.

Anser Du att företagarklimatet för den som själv vill starta och driva småföretag i Sverige idag är ...

Grupptabell, oktober 2015	Andel som svarar						Antal svar
	Mycket gynnsamt	Gynnsamt	Varken eller	Ogynnsamt	Mycket ogynnsamt	Ej svar	
Bostad							
Småhus	2	22	36	23	8	9	604
Bostadsrättslägenhet	2	23	33	25	4	12	193
Hyseslägenhet	4	26	38	22	4	6	195
Region							
Norrland	1	23	34	22	4	17	116
Stockholms län	2	25	32	26	8	7	189
Övriga Svealand	4	21	39	22	4	10	187
Skåne län	2	20	36	22	8	11	134
Västra Götalands län	4	22	38	25	6	5	186
Övriga Götaland	2	25	37	23	6	7	206
Bostadsort							
Storstadsområden	3	24	32	26	8	8	348
Icke storstad	2	22	38	22	5	10	673
Förväntningar om familjens levnadsstandard kommande år							
Öka	4	27	28	23	8	10	---
Vara oförändrad	2	24	38	22	5	9	---
Minska	3	16	37	33	8	4	---
Förväntningar om Sveriges ekonomi kommande år							
Mycket/litet bättre	3	41	32	15	4	4	---
Vara oförändrad	4	24	38	20	5	9	---
Mycket/litet sämre	1	18	36	29	8	8	---
Förväntningar om arbetslösheten kommande år							
Öka mycket/litet	2	20	34	28	8	8	---
Vara oförändrad	2	23	39	22	5	10	---
Minska mycket/litet	4	30	39	15	4	7	---
Rikspolitiskt block							
Borgerlig - M, Fp, C, Kd	2	20	35	30	10	3	---
Rödgrön - S, V, Mp	4	30	40	13	2	10	---
Rikspolitisk sympati							
Moderaterna	2	19	34	31	9	5	---
Folkpartiet	2	32	36	25	6	0	---
Centern	1	20	35	34	10	0	---
Kristdemokraterna	3	11	40	24	17	7	---
Socialdemokraterna	4	31	39	15	2	10	---
Vänsterpartiet	7	39	38	7	2	7	---
Miljöpartiet	4	25	44	12	2	14	---
Sverigedemokraterna	2	15	36	32	11	4	---

Fet stil: Signifikant skillnad inom gruppen (med 95% sannolikhet).