

Rapport till Den Nya Valfärden om hur företagare/företagsledare ser på företagarklimatet augusti 2010

SKOP gör regelbundna undersökningar bland företag med minst en anställd (företags-SKOP). I augusti 2010 intervjuades cirka 600 företagare/företagsledare i företags-SKOP om hur de uppfattar företagarklimatet i Sverige. Frågorna ställdes på uppdrag av Den Nya Valfärden. Undersökningens genomförande framgår av Bilaga 1.

Resultaten redovisas i denna rapport. Jämförelser görs med tidigare undersökningar som SKOP har genomfört åt Den Nya Valfärden.

Ansvarig för undersökningen åt Den Nya Valfärden är Örjan Hultåker.

Huvudresultat

Hur företagare och företagsledare uppfattar företagarklimatet

SKOP frågade ett slumpmässigt urval av företagare och företagsledare, ”I Sverige pågår en debatt om företagarklimatet, d.v.s. om det råder gynnsamma eller ogynnsamma villkor för företag i Sverige idag. Anser Du att företagarklimatet för den som själv vill starta och driva småföretag i Sverige idag är ...”

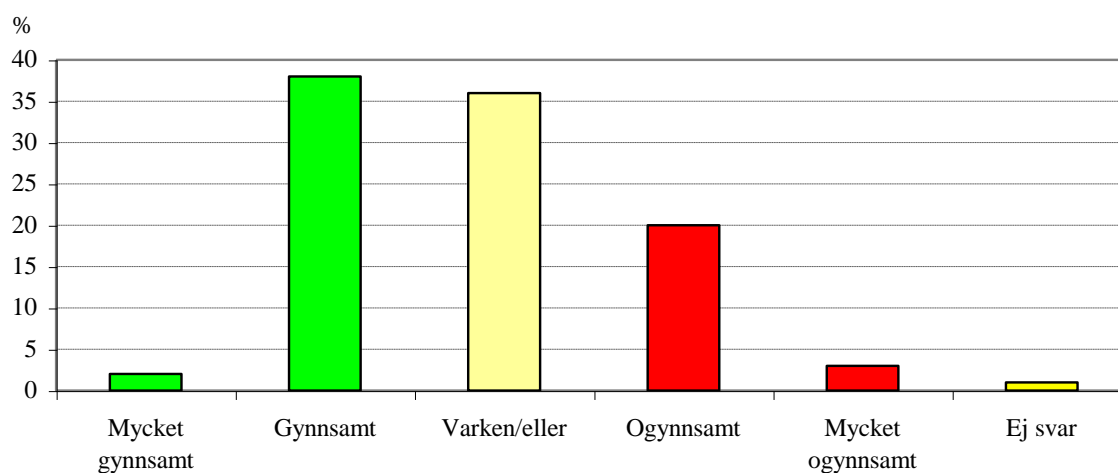
40 procent anser att företagarklimatet är gynnsamt eller mycket gynnsamt

Två av fem företagare/företagsledare (40 procent) anser att företagarklimatet är gynnsamt eller mycket gynnsamt; Tabell 1. Några få (2 procent) säger att det är mycket gynnsamt.

23 procent anser att företagarklimatet är ogynnsamt eller mycket ogynnsamt

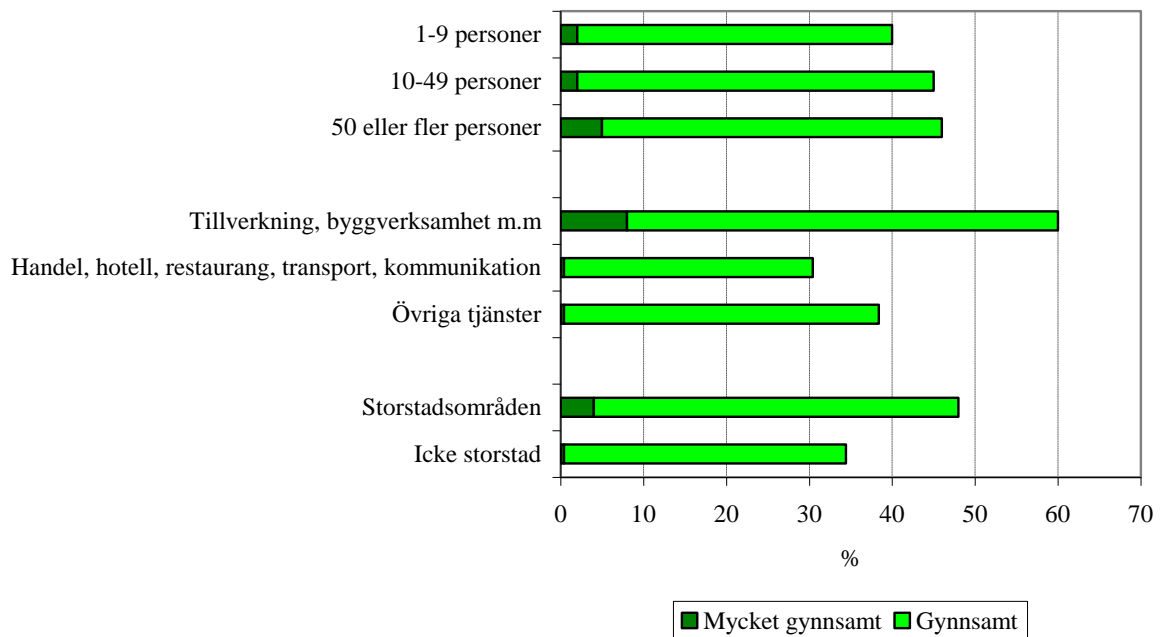
En av fyra (23 procent) anser att företagarklimatet idag är mycket ogynnsamt eller ogynnsamt. Det är 3 procent som anser att det är mycket ogynnsamt.

Företagares och företagsledares uppfattning om företagarklimatet
augusti 2010

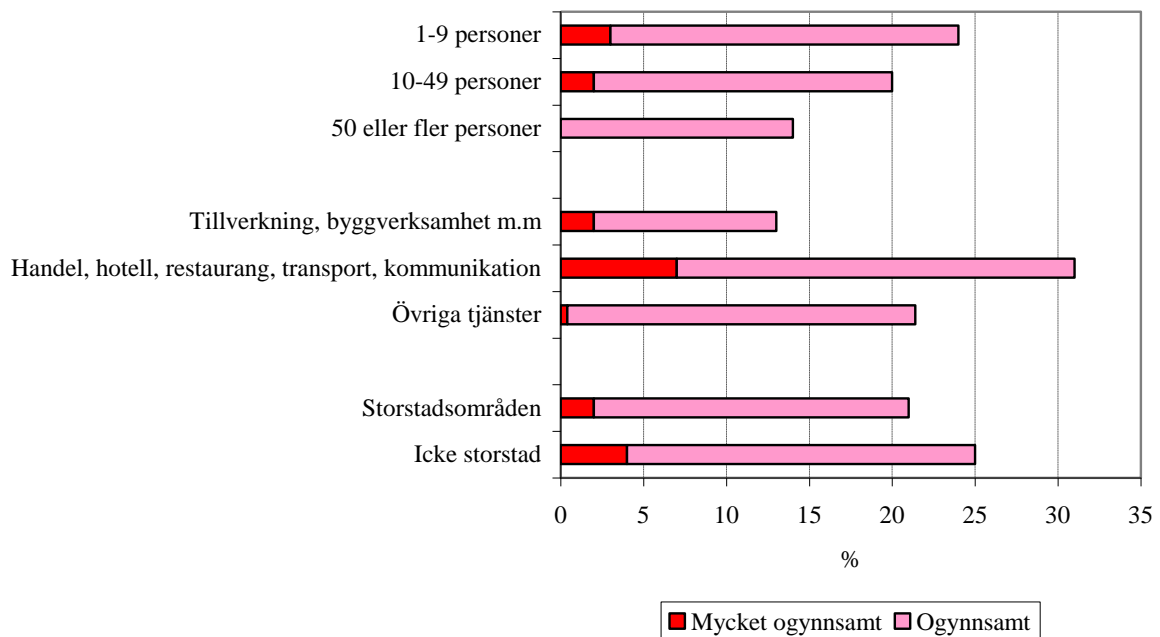


Det finns ett samband mellan företagsstorlek och om företagarklimatet upplevs som ogynnsamt eller mycket ogynnsamt. Av de små företagen med 1-9 anställda är det 24 procent som tycker så. Av de större företagen med minst 50 anställda är det 14 procent som anser detsamma.

Företagares och företagsledares uppfattning om företagarklimatet augusti 2010



Företagares och företagsledares uppfattning om företagarklimatet augusti 2010



Hur företagares och företagsledares åsikt om företagarklimatet utvecklats

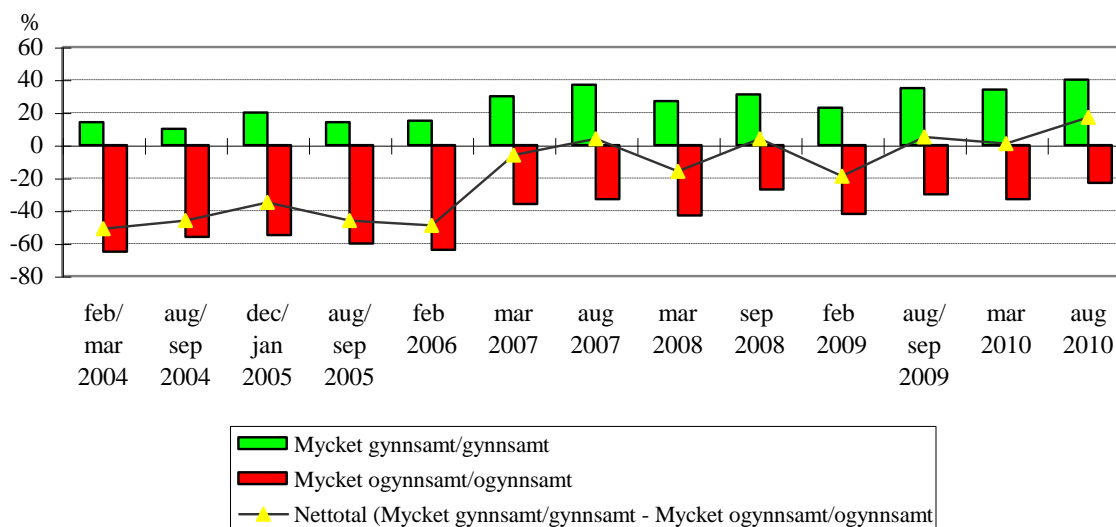
Nettotalet för företagarklimatet (andelen mycket gynnsamt/gynnsamt – andelen mycket ogynnsamt/ogynnsamt) har ökat det senaste halvåret och nått upp till ett *all-time high*.

Sedan undersökningarna började år 2004 fram till februari 2006 var företagarna/företagsledarna genomgående pessimistiska om företagarklimatet. De förändringar som skedde var små och speglade i huvudsak variationer inom fältet för stark pessimism.

När den borgerliga alliansregeringen tillträdde efter riksdagsvalet 2006 blev företagarna och företagsledarna mindre pessimistiska och nettotalet etablerades på en högre nivå.

I augusti 2010 ligger nu nettotalet på plus (+17), en ökning om 16 enheter sedan mars 2010 (+1). Företagarklimatet mätt som nettotal når en ny topp när det är cirka en månad kvar till riksdagsvalet.

Hur företagares/företagsledares åsikt om företagarklimatet utvecklats



Hur den borgerliga regeringen har förändrat företagarklimatet

SKOP frågade, ”Vad tycker Du? Har den borgerliga regeringen förbättrat eller försämrat företagarklimatet i Sverige? Eller är det ingen skillnad mot tidigare?”

71 procent anser att regeringen har förbättrat företagarklimatet

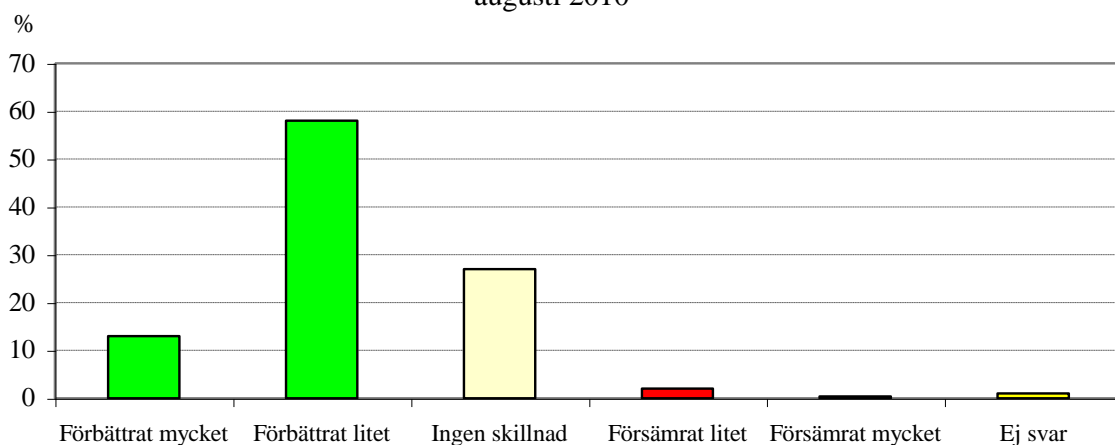
Nästan tre av fyra företagare/företagsledare (71 procent) anser att regeringen har förbättrat företagarklimatet – det är 13 procent som svarar att den förbättrat mycket, 58 procent att den förbättrat litet; Tabell 2.

2 procent anser att regeringen har försämrat företagarklimatet

Det är få företagare/företagsledare (2 procent) som anser att regeringen har försämrat företagarklimatet, ned fem procentenheter sedan mars.

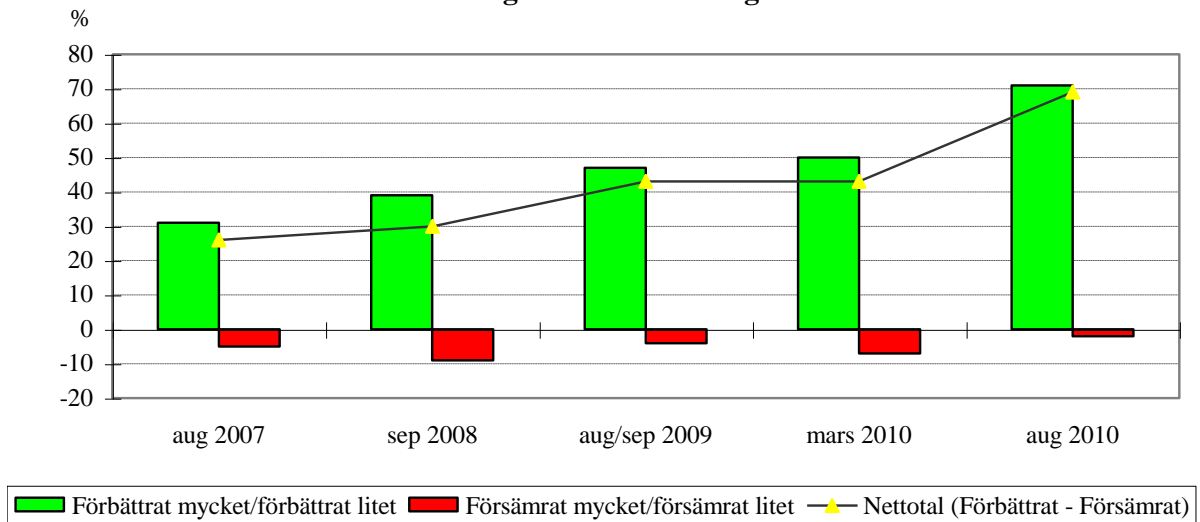
En av fyra företagare/företagsledare (27 procent) anser att det inte är någon skillnad mot tidigare.

**Har den borgerliga regeringen förbättrat eller försämrat
företagarklimatet i Sverige?
augusti 2010**



SKOP har ställt frågan flera gånger sedan hösten 2007, och det har successivt blivit allt fler företagare/företagsledare som anser att regeringen har förbättrat företagarklimatet i Sverige.

Har den borgerliga regeringen förbättrat eller försämrat företagarklimatet i Sverige?



BILAGA 1

Beskrivning av undersökningen företags-SKOP - augusti 2010

Population

Svenska privata företag i alla näringsgrenar med minst en anställd person.

Urval

Ett icke-proportionellt stratifierat urval gjordes ur SCB:s företagsregister. Lika stora urval gjordes i sex strata, 1-4, 5-9, 10-19, 20-49, 50-99 samt 100 eller fler anställda. Urvalet bestod av företag inom samtliga näringsgrenar utom offentlig förvaltning, försvar, obligatorisk socialförsäkring eller näringsgren okänd. Det begränsades till företag med juridisk form 21-49 eller 92-93. I varje företag intervjuades företagsledaren.

Datainsamlingsmetod

Undersökningen genomfördes per telefon. Alla intervjuer gjordes från SKOP:s intervjucentral i Stockholm.

Datainsamlingsperiod

Telefonintervjuerna gjordes mellan den 19 och 25 augusti 2010.

Svarsfrekvens och bortfall

Det av SKOP använda urvalsförfarandet innebär att ett namngivet företag och en bestämd befattningshavare har valts. Av de valda företagen och företagsledarna svarade 600 personer.

Viktning

Resultaten är representativa för svenska privata företag med minst en anställd. I resultatredovisningen har urvalets olika strata givits den vikt som motsvarar deras andel av alla svenska privata företag.

Tabell 1:

Procent

I Sverige pågår en debatt om företagarklimatet, dvs. om det råder gynnsamma eller ogynnsamma villkor för företag i Sverige idag.

Anser Du att företagarklimatet för den som själv vill starta och driva småföretag i Sverige idag är ...

	Aug 2010	Mar 2010	Aug/ Sep 2009	Feb 2009	Sep 2008	Mars 2008	Aug 2007	Mars 2007	Feb 2006	Aug/ Sep 2005	Dec/ Jan 2005
Mycket gynnsamt	2	2	2	A	1	2	4	2	A	1	1
Gynnsamt	38	32	33	23	30	25	33	28	15	13	19
Varken eller	36	30	33	33	40	30	29	34	21	25	25
Ogynnsamt	20	27	23	32	23	33	25	30	47	46	40
Mycket ogynnsamt	3	6	7	10	4	10	8	6	17	14	15
Ej svar	1	2	2	2	2	1	A	1	A	A	A
Antal svar	600	604	603	601	615	600	605	599	604	606	603

Grupptabell, augusti 2010	Andel som svarar						Antal svar	
	Mycket gynnsamt	Gynn-samt	Varken eller	Ogynn-samt	Mycket ogynnsamt	Ej svar		
Antal anställda								
1-9 personer		2	38	36	21	3	1	203
10-49 personer		2	43	35	18	2	1	193
50 eller fler personer		5	41	36	14	0	5	204
Inriktning								
Tillverkningsföretag		1	54	30	10	3	1	127
Lika mycket av båda		8	20	42	30	0	A	63
Tjänsteföretag		1	39	36	20	3	1	408
Bransch								
BCDEF – Tillverkning, byggverksamhet m.m.		8	52	26	11	2	A	202
därav: CDE Tillverkning		2	55	29	8	5	1	127
därav: F Byggverksamhet		12	50	25	13	0	0	73
GHI - Handel, transport, hotell, restaurang		A	30	38	24	7	A	190
JKLMNOPSQRS - Övriga tjänster		A	38	38	21	A	2	206
Försäljning på export								
Ungefär hälften eller mer		A	48	23	29	0	A	72
En fjärdedel eller tiondel		9	55	21	14	0	1	71
Mindre än en tiondel/Inget alls		1	36	38	20	3	1	455
Försäljning inom tio mil								
Tre fjärdedelar eller mer		1	36	40	19	3	1	284
Ungefär hälften eller en fjärdedel		A	47	33	19	A	A	124
Mindre än en fjärdedel/Inget alls		4	39	27	25	4	A	170
Verksamhetsort								
Storstadsområden		4	44	30	19	2	2	244
Icke storstad		A	34	41	21	4	A	356

A: Någon person, men färre än 1 procent. **Fet stil:** Signifikant skillnad inom gruppen (med 95% sannolikhet).

Tabell 2:
Procent**Vad tycker Du? Har den borgerliga regeringen förbättrat eller försämrat företagarklimatet i Sverige? Eller är det ingen skillnad mot tidigare?**

	Augusti 2010	Mars 2010	Augusti/ september 2009	September 2008	Augusti 2007		
Förbättrat mycket	13	3	7	2	4		
Förbättrat litet	58	47	40	37	27		
Ingen skillnad	27	41	47	51	63		
Försämrat litet	2	5	3	7	3		
Försämrat mycket	A	2	1	2	2		
Ej svar	1	1	2	1	A		
Antal svar	600	604	603	615	605		
Grupp tabell, augusti 2010	Andel som svarar						Antal svar
	Förbättrat mycket	Förbättrat litet	Ingen skillnad	Försämrat litet	Försämrat mycket	Ej svar	
Antal anställda							
1-9 personer	14	56	27	2	A	A	203
10-49 personer	10	67	22	0	0	1	193
50 eller fler personer	9	57	29	1	1	3	204
Inriktning							
Tillverkningsföretag	3	79	15	0	1	1	127
Lika mycket av båda	18	47	27	7	0	0	63
Tjänsteföretag	14	57	28	1	A	A	408
Bransch							
BCDEF - Tillverkning, byggverksamhet m.m.	8	69	22	0	0	1	202
GHI - Handel, transport, hotell, restaurang	14	52	31	3	A	A	190
JKLMNOPQRS - Övriga tjänster	15	57	26	2	A	1	206
Tillverkning & byggverksamhet							
CDE Tillverkning	4	71	24	0	0	2	127
F Byggverksamhet	11	68	21	0	0	0	73
Försäljning på export							
Ungefär hälften eller mer	3	65	31	0	0	1	72
En fjärdedel eller tiondel	4	79	16	0	0	1	71
Mindre än en tiondel/Inget alls	15	55	27	2	A	A	455
Försäljning inom tio mil							
Tre fjärdedelar eller mer	14	60	24	1	A	A	284
Ungefär hälften eller en fjärdedel	12	57	26	4	0	1	124
Mindre än en fjärdedel/Inget alls	13	54	32	1	1	A	170
Verksamhetsort							
Storstadsområden	13	58	24	4	A	1	244
Icke storstad	13	57	29	A	A	A	356

A: Någon person, men färre än 1 procent. **Fet stil:** Signifikant skillnad inom gruppen (med 95% sannolikhet).