

Rapport till Den Nya Valfärden om hur företagare/företagsledare ser på företagarklimatet augusti/september 2009

SKOP gör regelbundna undersökningar bland företag med minst en anställd (företags-SKOP). I augusti/september 2009 intervjuades 603 företagare/företagsledare i företags-SKOP om hur de uppfattar företagarklimatet i Sverige. Frågorna ställdes på uppdrag av Den Nya Valfärden. Undersökningens genomförande framgår av Bilaga 1.

Resultaten redovisas i denna rapport. Jämförelser görs med tidigare undersökningar som SKOP har genomfört åt Den Nya Valfärden.

Ansvarig för undersökningen åt Den Nya Valfärden är Örjan Hultåker.

Huvudresultat

Hur företagare och företagsledare uppfattar företagarklimatet

SKOP frågade ett slumpmässigt urval av företagare och företagsledare, ”I Sverige pågår en debatt om företagarklimatet, d.v.s. om det råder gynnsamma eller ogynnsamma villkor för företag i Sverige idag. Anser Du att företagarklimatet för den som själv vill starta och driva småföretag i Sverige idag är ...”

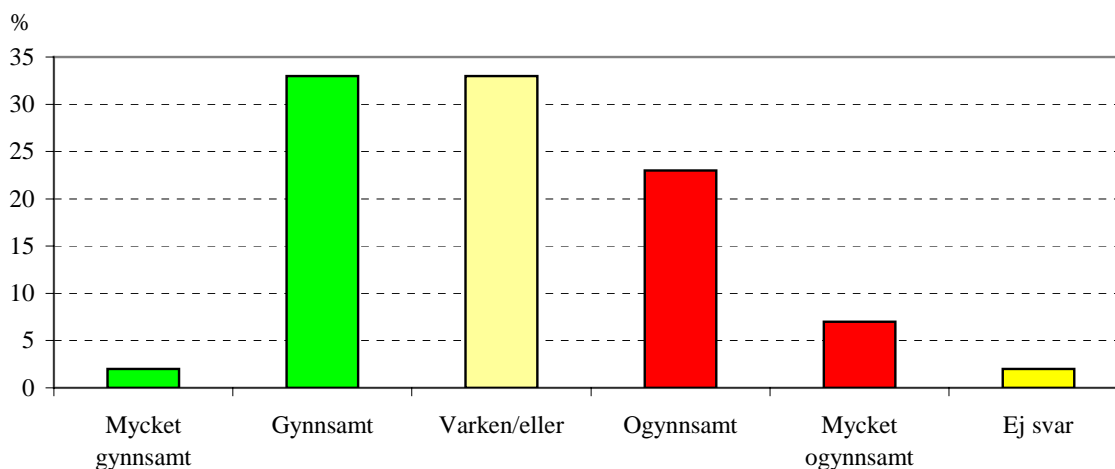
35 procent anser att företagarklimatet är gynnsamt eller mycket gynnsamt

Drygt var tredje företagare/företagsledare (35 procent) anser att företagarklimatet är gynnsamt eller mycket gynnsamt; Tabell 1. Några få (2 procent) säger att det är mycket gynnsamt.

30 procent anser att företagarklimatet är ogynnsamt eller mycket ogynnsamt

Nästan lika många företagare och företagsledare (30 procent) anser att företagarklimatet idag är mycket ogynnsamt eller ogynnsamt. Det är 7 procent som anser att det är mycket ogynnsamt.

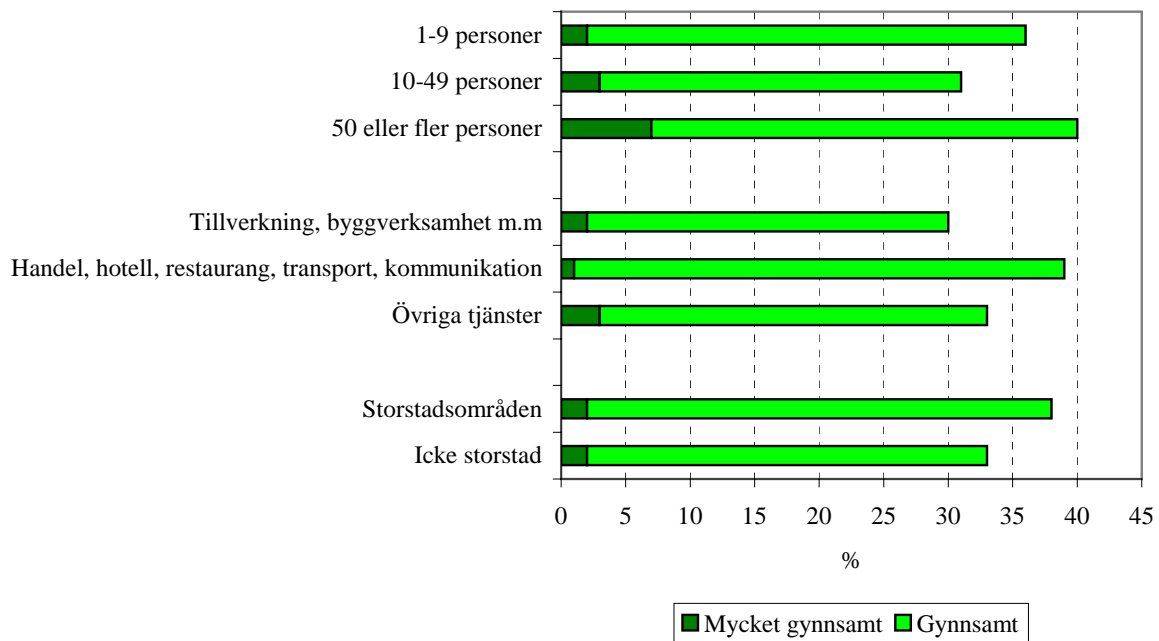
Företagares och företagsledares uppfattning om företagarklimatet
augusti/september 2009



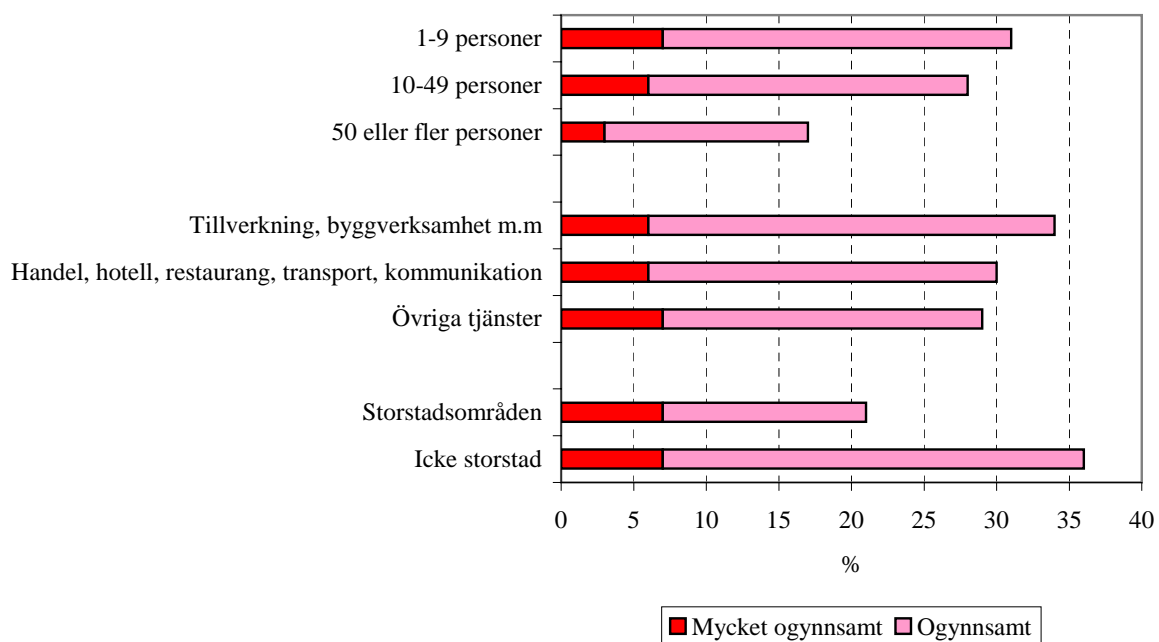
De små företagen med högst nio anställda anser i större utsträckning än större företag att företagarklimatet är mycket ogynnsamt eller ogynnsamt. Av de små företagen är det 31 procent som tycker så. Av de större företagen med minst 50 anställda är det 17 procent som anser detsamma.

Utanför storstadsområdena är det en större andel än i storstadsområdena som anser att företagarklimatet är ogynnsamt eller mycket ogynnsamt.

Företagares och företagsledares uppfattning om företagarklimatet augusti/september 2009



Företagares och företagsledares uppfattning om företagarklimatet augusti/september 2009



Hur företagares och företagsledares åsikt om företagarklimatet utvecklats

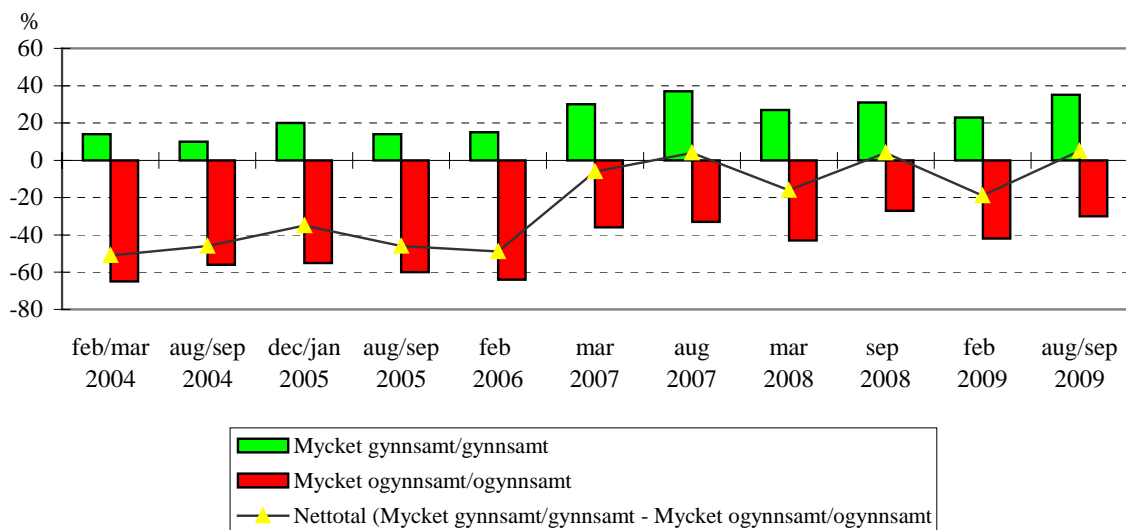
Nettotalet för företagarklimatet (andelen mycket gynnsamt/gynnsamt – andelen mycket ogynnsamt/ogynnsamt) har nu nått ett nytt *all-time high* och ligger på den högsta nivån sedan undersökningsserien inleddes år 2004.

Sedan undersökningarna började år 2004 fram till februari 2006 var företagarna/företagsledarna genomgående pessimistiska om företagarklimatet. De förändringar som skedde var små och speglade i huvudsak variationer inom fältet för stark pessimism.

När den borgerliga alliansregeringen tillträdde efter riksdagsvalet 2006 blev företagarna och företagsledarna mindre pessimistiska och nettotalet har därefter pendlat runt nollstrecket.

I augusti/september ligger nu nettotalet åter på plus (+5), en ökning med 24 enheter sedan februari (-19), vilket bland annat återspeglar förändringar i företagens konjunkturbedömning.

Hur företagares/företagsledares åsikt om företagarklimatet utvecklats



Hur den nya borgerliga regeringen har förändrat företagarklimatet

SKOP frågade, "Vad tycker Du? Har den borgerliga regeringen förbättrat eller försämrat företagarklimatet i Sverige? Eller är det ingen skillnad mot tidigare?"

47 procent anser att regeringen har förbättrat företagarklimatet

Nästan varannan företagare/företagsledare (47 procent) anser att regeringen har förbättrat företagarklimatet – det är 7 procent som svarar att den förbättrat mycket, 40 procent att den förbättrat litet; Tabell 2.

De större företagen är mer positiva än de mindre till regeringens insatser. Bland företag med minst 50 anställda är det 61 procent som anser att regeringen har förbättrat företagarklimatet. Av de företag som har 1 till 9 anställda är det 44 procent som anser detsamma.

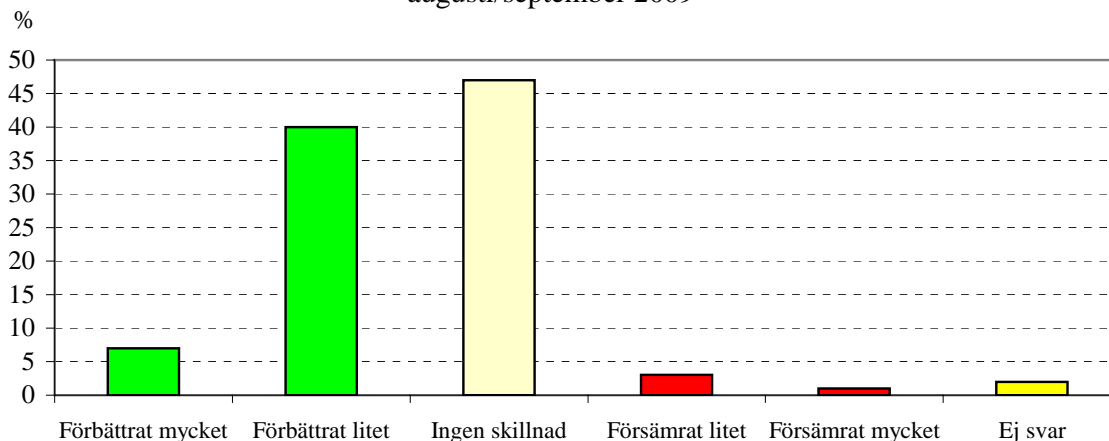
4 procent anser att regeringen har försämrat företagarklimatet

Det är få företagare/företagsledare (4 procent) som anser att regeringen har försämrat företagarklimatet.

Ungefär hälften av företagarna/företagsledarna (47 procent) anser att det inte är någon skillnad mot tidigare.

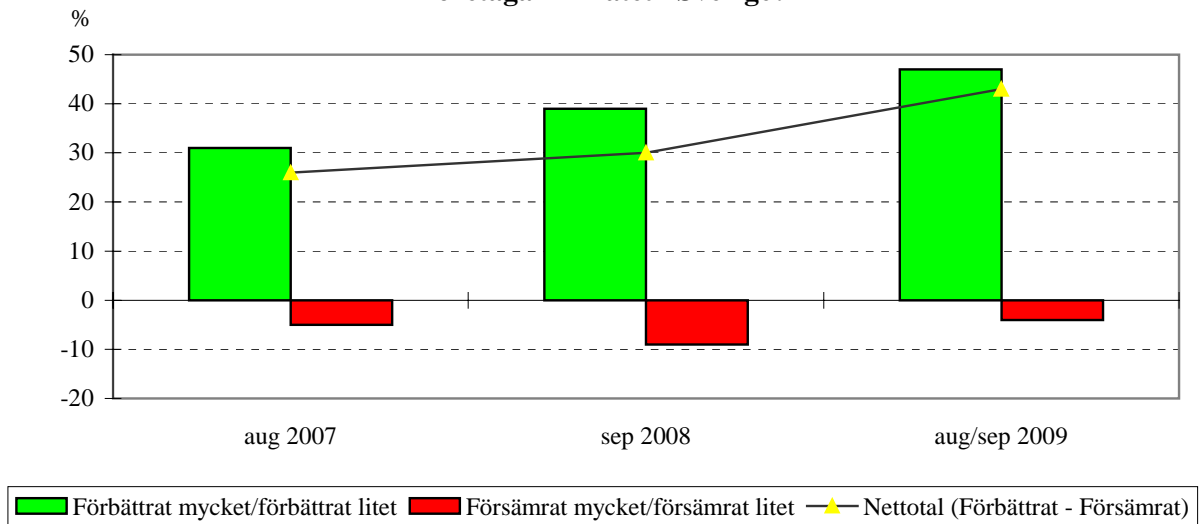
Har den borgerliga regeringen förbättrat eller försämrat företagarklimatet i Sverige?

augusti/september 2009



SKOP har ställt frågan varje höst sedan 2007 och det har successivt blivit allt fler företagare/företagsledare som anser att regeringen har förbättrat företagarklimatet i Sverige.

Har den borgerliga regeringen förbättrat eller försämrat företagarklimatet i Sverige?



Hur företagarklimatet kommer att förändras fram till nästa val

SKOP frågade, ”Det är drygt ett år kvar till nästa riksdagsval. Tror Du att den borgerliga regeringen under den perioden kommer att förbättra eller försämra företagarklimatet i Sverige? Eller blir det ingen förändring?”

41 procent tror att företagarklimatet förbättras före nästa val

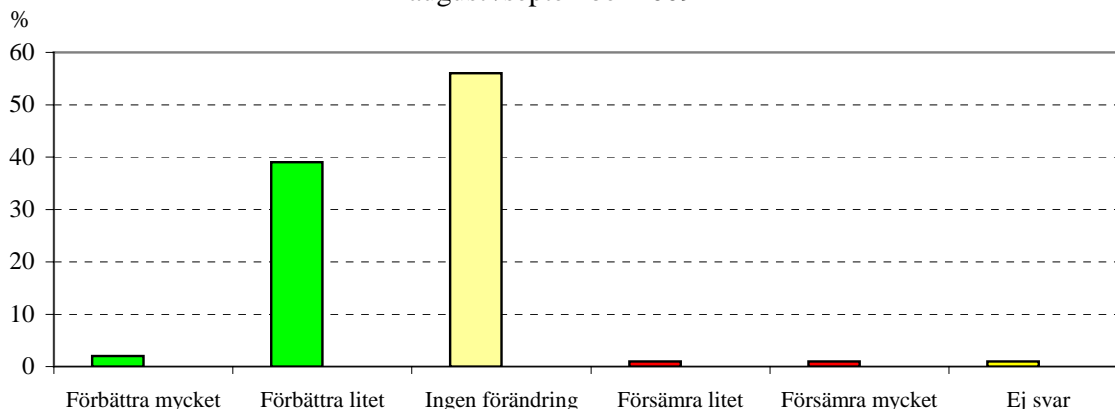
En minoritet av företagarna/företagsledarna (41 procent) tror att den borgerliga regeringen kommer att förbättra företagarklimatet före 2010 års riksdagsval – det är 2 procent som tror att det förbättras mycket, 39 procent att det förbättras litet; Tabell 3.

Det är bara bland de största företagen med minst 50 anställda som en majoritet (54 procent) tror på ett förbättrat företagarklimat före nästa val.

2 procent tror att företagarklimatet försämras före nästa val

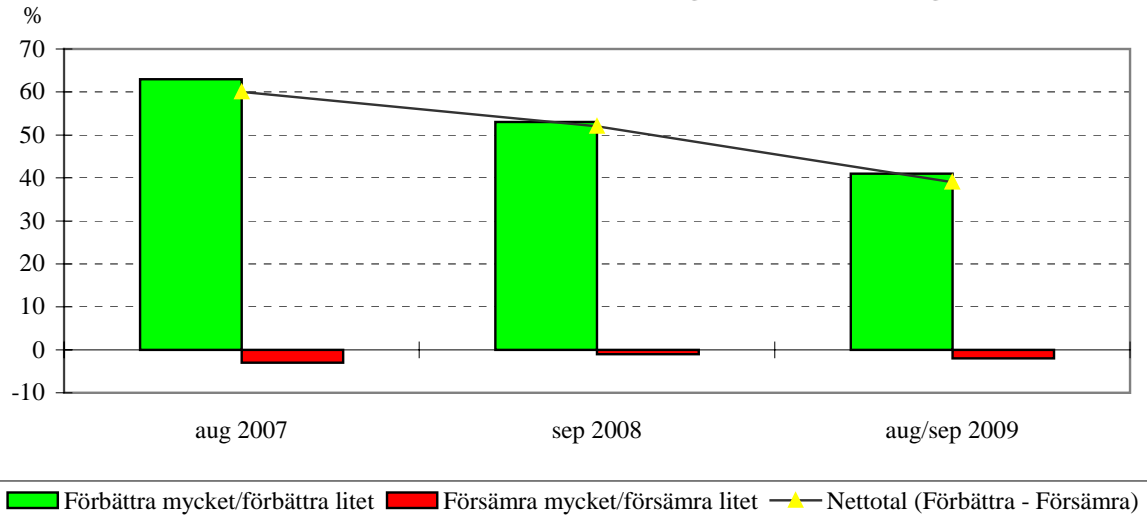
Bara ett fåtal företagare/företagsledare (2 procent) tror att regeringen kommer att försämra företagarklimatet fram till nästa val. En majoritet (56 procent) tror inte att det blir någon förändring.

**Det är drygt ett år kvar till nästa riksdagsval.
Tror Du att den borgerliga regeringen under den perioden kommer att
förbättra eller försämra företagarklimatet i Sverige?**
augusti/september 2009



Sedan 2007 och det har successivt blivit allt färre företagare och företagsledare som tror att regeringen skall förbättra företagarklimatet före nästa riksdagsval.

Tror Du att den borgerliga regeringen fram till nästa riksdagsval kommer att förbättra eller försämra företagarklimatet i Sverige?



BILAGA 1

Beskrivning av undersökningen företags-SKOP - augusti/september 2009

Population

Svenska privata företag i alla näringsgrenar med minst en anställd person.

Urval

Ett icke-proportionellt stratifierat urval gjordes ur SCB:s företagsregister. Lika stora urval gjordes i sex strata, 1-4, 5-9, 10-19, 20-49, 50-99 samt 100 eller fler anställda. Urvalet bestod av företag inom samtliga näringsgrenar utom offentlig förvaltning, försvar, obligatorisk socialförsäkring eller näringsgren okänd. Det begränsades till företag med juridisk form 21-49 eller 92-93. I varje företag intervjuades företagsledaren.

Datainsamlingsmetod

Undersökningen genomfördes per telefon. Alla intervjuer gjordes från SKOP:s intervjucentral i Stockholm.

Datainsamlingsperiod

Telefonintervjuerna gjordes mellan den 12 och 30 augusti 2009. Några kompletteringar gjordes den 1 september.

Svarsfrekvens och bortfall

Det i tele-SKOP använda urvalsförfarandet innebär att ett namngivet företag och en bestämd befattningshavare har valts.

Av de valda företagen och företagsledarna svarade 603 personer. Det ger en svarsprocent om 92 procent. Bortfallet uppgick till 8 procent och består av företagare/företagsledare som inte ville medverka i undersökningen.

Viktning

Resultaten är representativa för svenska privata företag med minst en anställd. I resultatredovisningen har urvalets olika strata givits den vikt som motsvarar deras andel av alla svenska privata företag.

Tabell 1:
Procent**I Sverige pågår en debatt om företagarklimatet, dvs. om det råder gynnsamma eller ogynnsamma villkor för företag i Sverige idag.****Anser Du att företagarklimatet för den som själv vill starta och driva småföretag i Sverige idag är ...**

	Aug/ Sep 2009	Feb 2009	Sep 2008	Mars 2008	Aug 2007	Mars 2007	Feb 2006	Aug/ Sep 2005	Dec/ Jan 2005	Aug Sep 2004	Feb/ Mar 2004
Mycket gynnsamt	2	A	1	2	4	2	A	1	1	A	A
Gynnsamt	33	23	30	25	33	28	15	13	19	10	14
Varken eller	33	33	40	30	29	34	21	25	25	34	21
Ogynnsamt	23	32	23	33	25	30	47	46	40	39	46
Mycket ogynnsamt	7	10	4	10	8	6	17	14	15	17	19
Ej svar	2	2	2	1	A	1	A	A	A	A	A
Antal svar	603	601	615	600	605	599	604	606	603	617	602

Grupptabell, augusti/september 2009

	Andel som svarar						Antal svar
	Mycket gynnsamt	Gynn-samt	Varken eller	Ogynn-samt	Mycket ogynnsamt	Ej svar	
Antal anställda							
1-9 personer	2	34	32	24	7	2	199
10-49 personer	3	28	37	22	6	4	204
50 eller fler personer	7	33	36	14	3	8	200
Inriktning							
Tillverkningsföretag	2	34	26	19	16	2	128
Lika mycket av båda	1	32	29	25	11	1	99
Tjänsteföretag	2	33	35	24	4	3	374
Bransch							
BCDEF - Tillverkning, byggverksamhet m.m.	2	28	35	28	6	2	202
därav: CDE Tillverkning	1	25	28	29	14	2	134
därav: F Byggverksamhet	2	30	41	26	0	1	67
GHI - Handel, transport, hotell, restaurang	1	38	31	24	6	A	185
JKLMNOPS - Övriga tjänster	3	30	34	22	7	4	208
Försäljning på export							
Ungefär hälften eller mer	6	12	46	23	12	2	75
En fjärdedel eller tiondel	3	25	37	9	24	1	102
Mindre än en tiondel/Inget alls	2	36	31	26	4	2	421
Försäljning inom tio mil							
Tre fjärdedelar eller mer	1	31	32	28	6	2	270
Ungefär hälften eller en fjärdedel	5	41	27	14	9	4	180
Mindre än en fjärdedel/Inget alls	1	26	45	24	5	1	132
Verksamhetsort							
Storstadsområden	2	36	38	14	7	5	228
Icke storstad	2	31	30	29	7	1	375

A: Någon person, men färre än 1 procent. **Fet stil:** Signifikant skillnad inom gruppen (med 95% sannolikhet).

Tabell 2:
Procent**Vad tycker Du? Har den borgerliga regeringen förbättrat eller försämrat företagarklimatet i Sverige? Eller är det ingen skillnad mot tidigare?**

	Augusti/ september 2009	September 2008	Augusti 2007
Förbättrat mycket	7	2	4
Förbättrat litet	40	37	27
Ingen skillnad	47	51	63
Försämrat litet	3	7	3
Försämrat mycket	1	2	2
Ej svar	2	1	A
Antal svar	603	615	605

Grupptabell, augusti/september 2009	Andel som svarar						Antal svar
	Förbättrat mycket	Förbättrat litet	Ingen skillnad	Försämrat litet	Försämrat mycket	Ej svar	
Antal anställda							
1-9 personer	6	38	48	4	2	2	199
10-49 personer	10	43	42	2	0	3	204
50 eller fler personer	5	56	36	1	0	2	200
Inriktning							
Tillverkningsföretag	7	41	46	A	4	2	128
Lika mycket av båda	18	41	42	0	0	0	99
Tjänsteföretag	4	39	48	5	1	2	374
Bransch							
BCDEF - Tillverkning, byggverksamhet m.m.	4	37	53	5	0	1	202
därav: CDE Tillverkning	6	25	66	A	0	2	134
därav: F Byggverksamhet	2	47	41	10	0	0	67
GHI – Handel, transport, hotell, restaurang	12	38	47	1	A	2	185
JKLMNOPSQRS - Övriga tjänster	3	44	45	4	2	2	208
Försäljning på export							
Ungefär hälften eller mer	6	43	49	0	0	1	75
En fjärdedel eller tiondel	17	41	40	1	1	1	102
Mindre än en tiondel/Inget alls	5	39	48	4	2	2	421
Försäljning inom tio mil							
Tre fjärdedelar eller mer	4	38	47	5	1	3	270
Ungefär hälften eller en fjärdedel	9	40	50	A	0	A	180
Mindre än en fjärdedel/Inget alls	12	41	42	1	3	A	132
Verksamhetsort							
Storstadsområden	10	40	43	1	2	4	228
Icke storstad	5	39	49	5	1	A	375

A: Någon person, men färre än 1 procent. **Fet stil:** Signifikant skillnad inom gruppen (med 95% sannolikhet).

Tabell 3:
Procent

Det är drygt ett år kvar till nästa riksdagsval.

Tror Du att den borgerliga regeringen under den perioden kommer att förbättra eller försämra företagarklimatet i Sverige? Eller blir det ingen förändring?

	Augusti/ september 2009	September 2008	Augusti 2007
Förbättra mycket	2	4	10
Förbättra litet	39	49	53
Ingen förändring	56	44	32
Försämra litet	1	1	2
Försämra mycket	1	A	1
Ej svar	1	2	2
Antal svar	603	615	605

Grupptabell, augusti/september 2009	Andel som svarar						Antal svar
	Förbättra mycket	Förbättra litet	Ingen förändring	Försämra litet	Försämra mycket	Ej svar	
Antal anställda							
1-9 personer	2	38	58	1	1	1	199
10-49 personer	2	45	49	2	0	1	204
50 eller fler personer	2	52	45	0	0	1	200
Inriktning							
Tillverkningsföretag	A	37	58	4	0	1	128
Lika mycket av båda	A	44	55	A	0	0	99
Tjänsteföretag	3	39	56	1	1	1	374
Bransch							
BCDEF - Tillverkning, byggverksamhet m.m.	1	28	67	3	0	1	202
därav: CDE Tillverkning	1	25	72	0	0	1	134
därav: F Byggverksamhet	0	31	64	5	0	0	67
GHI - Handel, transport, hotell, restaurang	2	40	58	1	0	0	185
JKLMNOPQRS - Övriga tjänster	3	45	48	A	2	2	208
Försäljning på export							
Ungefär hälften eller mer	2	28	70	0	0	0	75
En fjärdedel eller tiondel	0	46	54	0	0	0	102
Mindre än en tiondel/Inget alls	2	39	55	1	1	1	421
Försäljning inom tio mil							
Tre fjärdedelar eller mer	3	34	60	2	0	2	270
Ungefär hälften eller en fjärdedel	A	48	52	A	0	0	180
Mindre än en fjärdedel/Inget alls	1	44	51	0	3	0	132
Verksamhetsort							
Storstadsområden	5	36	53	2	2	2	228
Icke storstad	A	41	58	A	0	A	375

A: Någon person, men färre än 1 procent. **Fet stil:** Signifikant skillnad inom gruppen (med 95% sannolikhet).