

## **Rapport till Den nya välfärden om företagsklimatet augusti/september 2004**

SKOP, Skandinavisk opinion ab, gör regelbundna undersökningar bland personer bosatta i hela Sverige (tele-SKOP Riks) och bland företag med minst en anställd (Företags-SKOP). I augusti/september 2004 intervjuades cirka 1.000 svenskar i en telefonundersökning och cirka 600 företag i Företags-SKOP om hur de uppfattar företagsklimatet i Sverige. Frågorna ställdes på uppdrag av Den nya välfärden. Undersökningarnas genomförande framgår av Bilaga 1 och 2.

Resultaten redovisas i denna rapport. Jämförelser görs med tidigare undersökningar som Den nya välfärden låtit genomföra med andra opinionsinstitut mellan augusti 1999 och augusti 2003.

Ansvarig för undersökningen åt Den nya välfärden är Örjan Hultåker.

## Huvudresultat

### Hur företagare och företagsledare uppfattar företagsklimatet

SKOP frågade ett slumpmässigt urval av företagare och företagsledare, ”I Sverige pågår en debatt om företagsklimatet, dvs. om det råder gynnsamma eller ogynnsamma villkor för företag i Sverige idag. Anser Du att företagsklimatet för den som själv vill starta och driva småföretag i Sverige idag är ...”

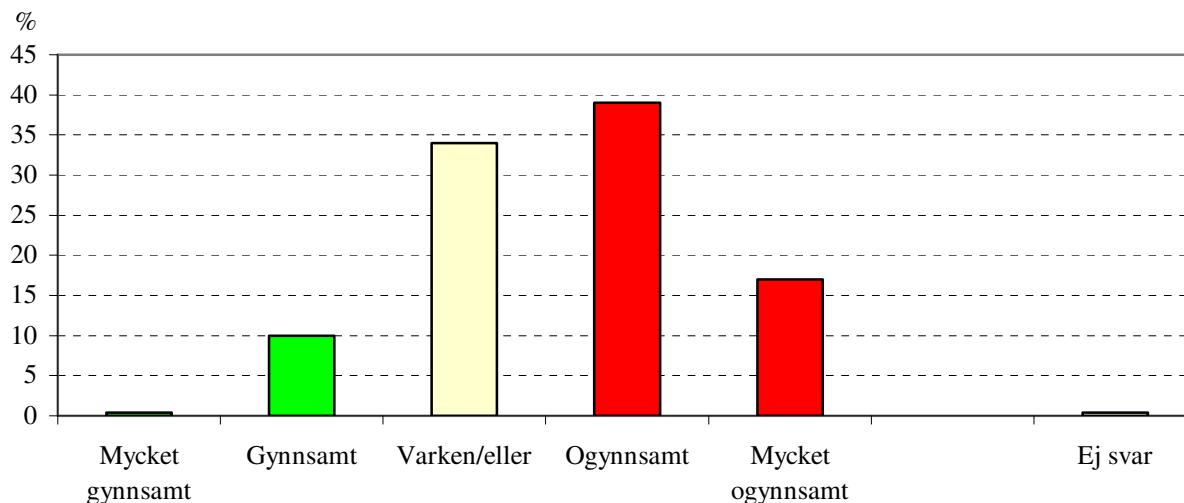
#### 56 procent av företagen anser att företagsklimatet är ogynnsamt eller mycket ogynnsamt

En majoritet av Sveriges företagare och företagsledare (56 procent) anser att företagsklimatet idag är mycket ogynnsamt eller ogynnsamt; Tabell 1. Nästan en av fem (17 procent) anser att det är mycket gynnsamt.

#### 10 procent av företagen anser att företagsklimatet är gynnsamt eller mycket gynnsamt

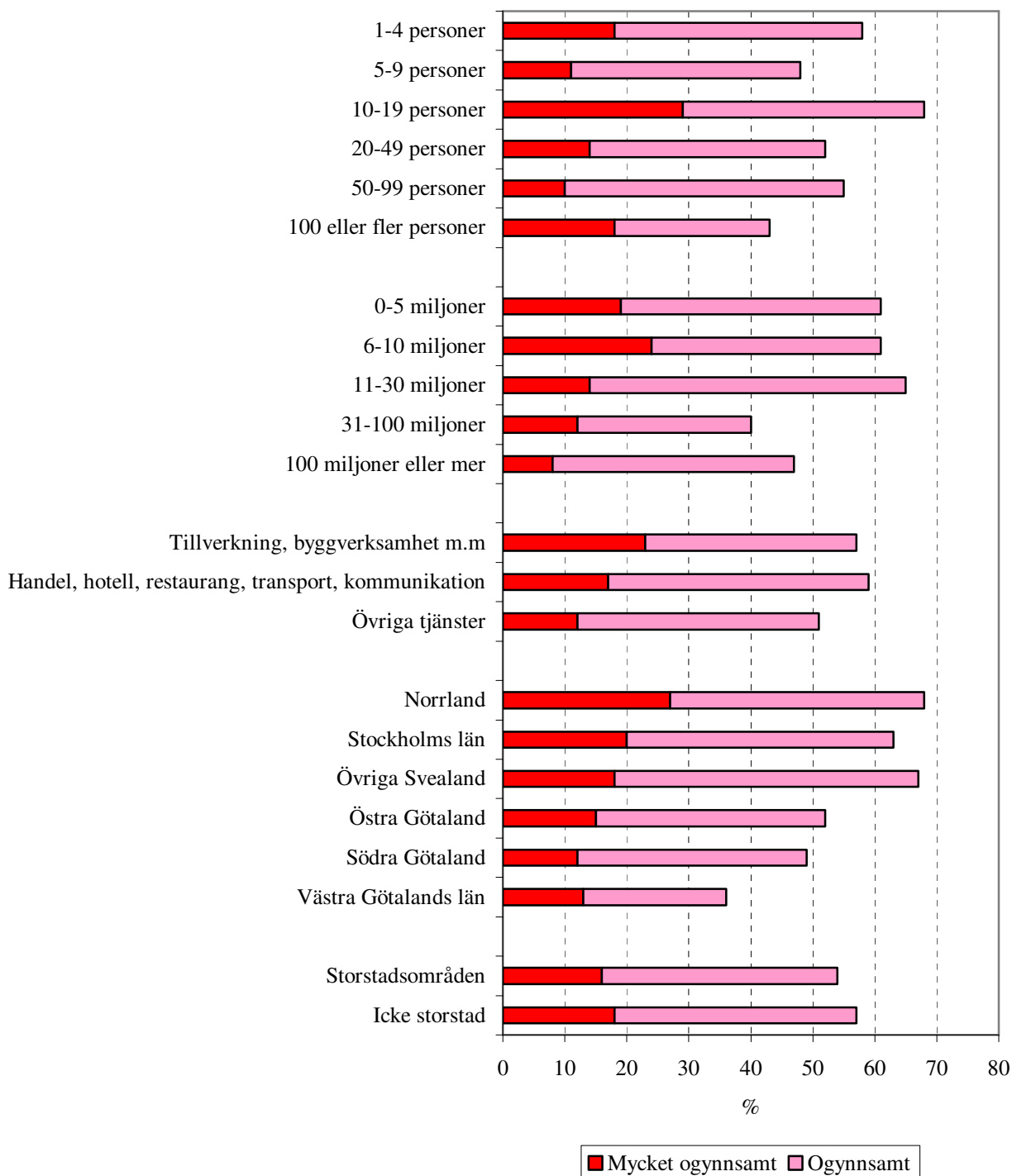
Bara en av tio företagare/företagsledare (10 procent) anser att företagsklimatet är gynnsamt eller mycket gynnsamt. Nästan ingen (färre än 1 procent) säger att det är mycket gynnsamt.

**Företagares och företagsledares uppfattning om företagsklimatet**  
augusti/september 2004



Oberoende av antal anställda, omsättning, bransch och geografisk hemvist är många företagare/företagsledare kritiska till företagsklimatet.

**Företagares och företagsledares uppfattning om företagsklimatet**  
augusti/september 2004



### Hur den svenska allmänheten uppfattar företagsklimatet

SKOP ställde samma fråga till ett slumpmässigt urval av alla svenskar, ”I Sverige pågår en debatt om företagsklimatet, dvs. om det råder gynnsamma eller ogynnsamma villkor för företag i Sverige idag. Anser Du att företagsklimatet för den som själv vill starta och driva småföretag i Sverige idag är ...”

#### 46 procent av allmänheten anser att företagsklimatet är ogynnsamt eller mycket ogynnsamt

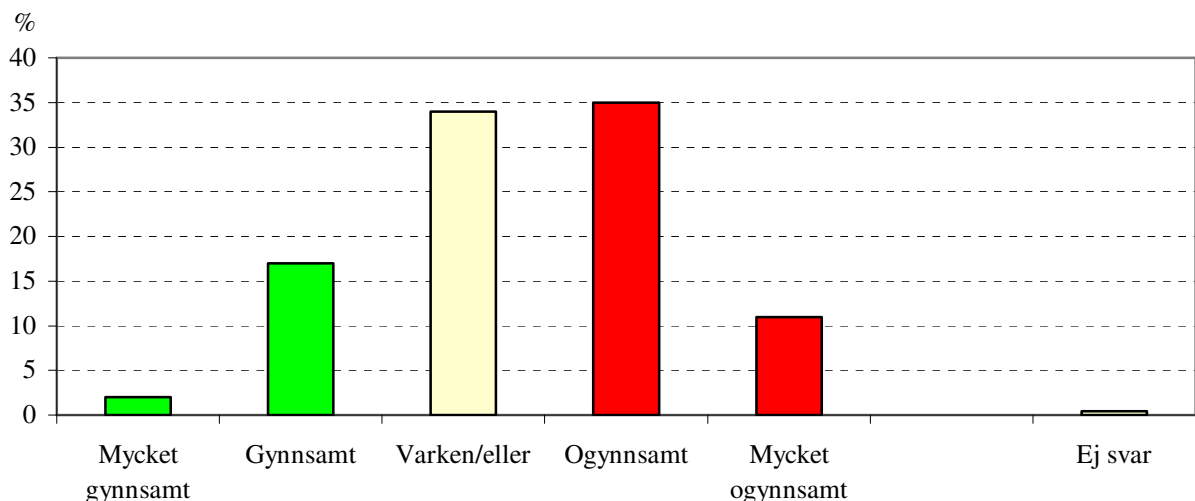
Nästan varannan svensk (46 procent) anser att företagsklimatet är mycket ogynnsamt eller ogynnsamt i dagens Sverige; Tabell 2. En av tio (11 procent) anser att det är mycket ogynnsamt.

#### 19 procent av allmänheten anser att företagsklimatet är gynnsamt eller mycket gynnsamt

En av fem svenskar (19 procent) anser att företagsklimatet är gynnsamt eller mycket gynnsamt; Tabell 2. Det är få (2 procent) som säger att det är mycket gynnsamt.

Borgerliga sympatisörer är mer kritiska än socialistiska till företagsklimatet, men även bland Socialdemokraternas sympatisörer är det fler som anser att företagsklimatet är ogynnsamt/mycket ogynnsamt (34 procent) än som anser att det är gynnsamt/mycket gynnsamt (23 procent). Bland samtliga borgerliga partiers sympatisörer anser en majoritet att företagsklimatet är ogynnsamt/mycket ogynnsamt.

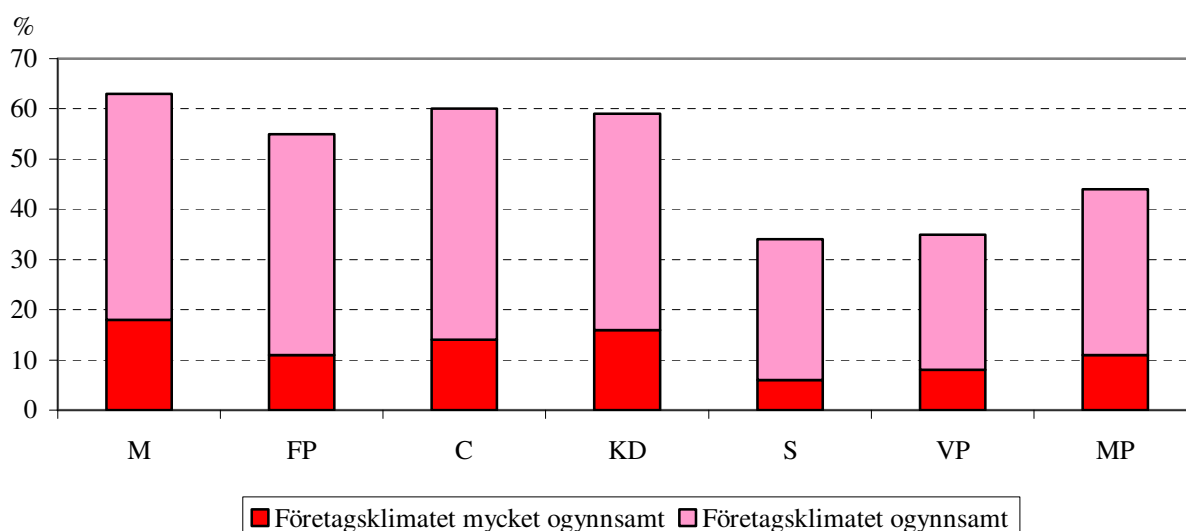
**Allmänhetens uppfattning om företagsklimatet**  
augusti/september 2004



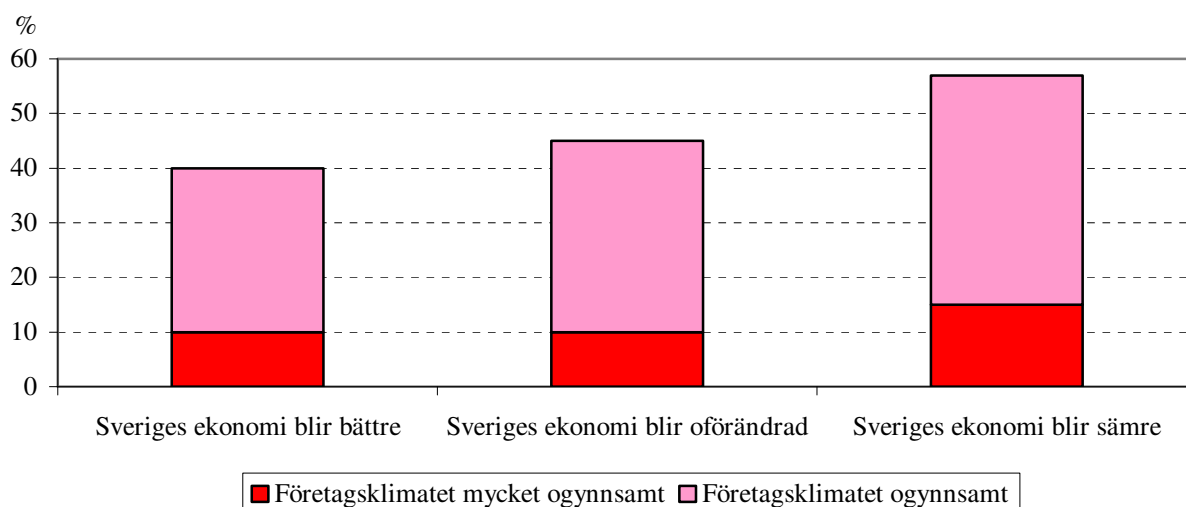
Förväntningar om Sveriges ekonomiska utveckling och företagsklimatet

Liksom i början av året finns det ett samband mellan ekonomisk framtidstro för Sverige och hur man uppfattar företagsklimatet i landet. De svenskar som befarar att Sveriges ekonomi skall försämrans anser i större utsträckning än andra att företagsklimatet är ogynnsamt/mycket ogynnsamt.

**Allmänhetens partisympatier  
och deras åsikt om företagsklimatet augusti/september 2004**



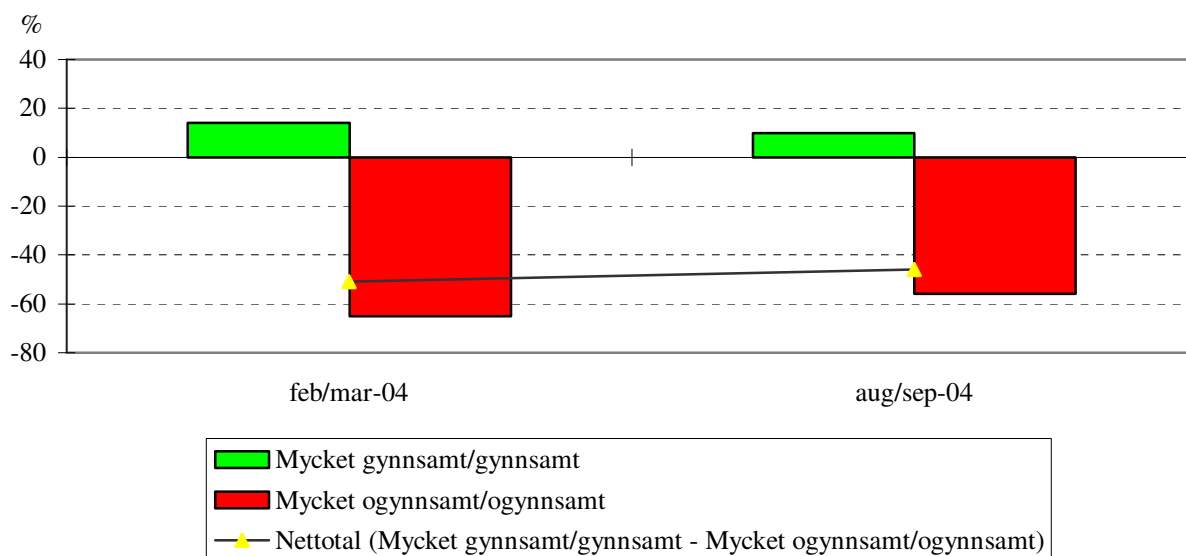
**Förväntningar om utvecklingen för Sveriges ekonomi  
och åsikt om företagsklimatet augusti/september 2004**



### Hur företagares och företagsledares åsikt om företagsklimatet utvecklats under år 2004

Jämfört med första halvåret i år har de svenska företagarna och företagsledarna under andra halvåret blivit mindre negativa i sin bedömning av företagsklimatet. Nettotalet, dvs. skillnaden mellan dem som anser att företagsklimatet är gynnsamt/mycket gynnsamt och de som anser det vara ogynnsamt och mycket ogynnsamt har utvecklats från -51 i februari/mars till -46 i augusti/september. Ett negativt nettotal innebär att det är fler som uppfattar företagsklimatet som ogynnsamt/mycket ogynnsamt än som gynnsamt/mycket gynnsamt.

#### Hur företagares och företagsledares åsikt om företagsklimatet utvecklats

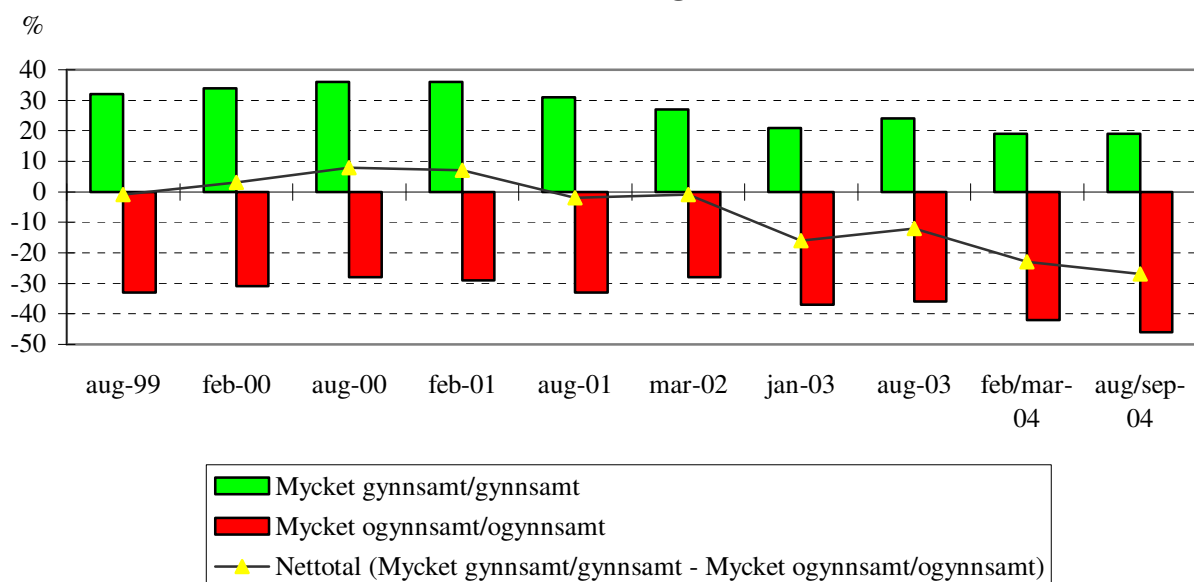


### Hur allmänhetens åsikt om företagsklimatet utvecklats från 1999

Den nya välfärden har sedan augusti 1999 följt utvecklingen för allmänhetens åsikter om företagsklimatet i Sverige. Tidigare års undersökningar har utförts av Temo och Demoskop, årets undersökningar har genomförts av SKOP.

Allt fler svenskar har under de senaste åren börjat uppleva företagsklimatet som ogynnsamt/mycket ogynnsamt. Nettotalet, dvs. skillnaden mellan dem som anser att företagsklimatet är gynnsamt/mycket gynnsamt och de som anser det vara ogynnsamt/mycket ogynnsamt har utvecklats från +8 i augusti år 2000 till -27 i augusti/september 2004. Ett negativt nettotal innebär att det är fler som uppfattar företagsklimatet som ogynnsamt/mycket ogynnsamt än som gynnsamt/mycket gynnsamt.

Hur allmänhetens åsikt om företagsklimatet utvecklats



Undersökningen genomfördes under en period när regeringen och samarbetspartierna förhandlade om den kommande statsbudgeten. Under perioden har det också publicerats flera prognoser som visar att den svenska ekonomin kommer att utvecklas positivt under de närmaste åren.

Ett orosmoln för många har dock varit sysselsättningen som fått stor uppmärksamhet bland annat i samband med GM:s planer på att koncentrera sin biltillverkning i Europa, varvid fabriker i Rüsselheim och Trollhättan har spelats ut mot varandra.

Allmänhetens mer kritiska inställning till det svenska företagsklimatet kan vara relaterat till sysselsättningsfrågor samtidigt som företagarna/företagsledarna blivit mindre negativa än tidigare på grund av en förväntad positiv konjunktur.

Fortfarande är dock den genomsnittlige företagaren/företagsledaren mer kritisk till företagsklimatet än vad den svenska allmänheten är.

## BILAGA 1

# Beskrivning av undersökningen

## Företags-SKOP

- augusti/september 2004

### Population

Svenska privata företag i alla näringsgrenar med minst en anställd person.

### Urval

Ett icke-proportionellt stratifierat urval gjordes ur SCBs företagsregister. Lika stora urval gjordes i sex strata, 1-4, 5-9, 10-19, 20-49, 50-99 samt 100 eller fler anställda. Urvalet bestod av företag inom samtliga näringsgrenar utom offentlig förvaltning, försvar, obligatorisk socialförsäkring eller näringsgren okänd och som enligt företagsregistret har juridisk form 21-49 eller 92-93. I varje företag intervjuades företagsledaren.

### Datansamlingsmetod

Undersökningen genomfördes per telefon. Alla intervjuer gjordes från SKOPs intervjucentral i Stockholm.

### Datansamlingsperiod

Telefonintervjuerna gjordes mellan den 31 augusti och 9 september 2004.

### Svarsfrekvens och bortfall

Det i tele-SKOP använda urvalsförfarandet innebär att ett namngivet företag och en bestämd befattningshavare har valts. Alla personer som ingår i urvalet redovisas antingen som genomförd intervju eller som bortfall.

Av de valda företagen och företagsledarna svarade 69 procent. Bortfallet uppgick till 31 procent i vilket ingår 58 företagare/företagsledare som inte ville medverka i undersökningen. Totalt har 617 företagsledare intervjuats.

### Viktning

Resultaten är representativa för alla svenska privata företag med minst en anställd. I resultatredovisningen har urvalets olika strata givits den vikt som motsvarar deras andel av alla svenska privata företag.

## BILAGA 2

# **Beskrivning av telefonundersökning - augusti/september 2004**

### Population

Personer bosatta i Sverige i åldern 18 till 84 år.

### Urval

Ett obundet slumpmässigt urval (OSU) drogs ur befolkningsregistret. Alla personer i alla kommuner och församlingar hade samma sannolikhet att komma med i urvalet.

### Datansamlingsmetod

Undersökningen genomfördes som en telefonundersökning. Metoden innebär intervjuer per telefon med de personer vars telefonnummer man kunde identifiera.

### Datansamlingsperiod

Intervjuerna gjordes under perioden 27 augusti till 10 september 2004.

### Svarsfrekvens och bortfall

Det i tele-SKOP använda urvalsförfarandet innebär att en namngiven person har valts.

Av telefonurvalet svarade 74 procent. Bortfallet uppgick till 26 procent. Totalt har 1.027 personer intervjuats.

### Viktning

För att korrigera för eventuellt selektiva bortfall har poststratifiering gjorts med avseende på region, kön och ålder.

**Tabell 1:** I Sverige pågår en debatt om företagsklimatet, dvs. om det råder gynnsamma eller ogynnsamma villkor för företag i Sverige idag. Anser Du att företagsklimatet för den som själv vill starta och driva småföretag i Sverige idag är ...  
Procent

	Företag	
	augusti/september 2004	februari/mars 2004
Mycket gynnsamt	A	A
Gynnsamt	10	14
Varken/eller	34	21
Ogynnsamt	39	46
Mycket ogynnsamt	17	19
Ej svar	A	A
Antal svar	617	602

Grupptabell, företag augusti/september 2004	Andel som svarar						Antal svar
	Mycket gynnsamt	Gynn- samt	Varken/ eller	Ogynn- samt	Mycket ogynnsamt	Ej svar	
<b>Antal arbetande i företaget</b>							
1-4 personer	0	9	33	40	18	0	87
5-9 personer	A	15	37	37	11	0	102
10-19 personer	0	8	24	39	29	0	98
20-49 personer	1	10	36	38	14	0	112
50-99 personer	0	15	29	45	10	1	87
100 eller fler personer	0	9	47	25	18	1	130
<b>Omsättning 2003 i företaget</b>							
0-5 miljoner	0	11	27	42	19	0	101
6-10 miljoner	0	10	29	37	24	0	73
11-30 miljoner	1	6	28	51	14	0	123
31-100 miljoner	1	10	49	28	12	0	134
100 miljoner eller mer	0	19	33	39	8	1	160
<b>Bransch</b>							
DEF	1	7	36	34	23	A	190
GHI	A	7	34	42	17	A	243
JKMNO	0	15	34	39	12	A	167
<b>Region</b>							
Norrland	A	10	21	41	27	A	62
Stockholms län	0	11	26	43	20	0	159
Övriga Svealand	0	7	26	49	18	0	105
Östra Götaland	A	7	42	37	15	A	100
Södra Götaland	A	11	40	37	12	0	95
Västra Götalands län	0	14	50	23	13	A	96
<b>Verksamhetsort</b>							
Storstadsområden	0	8	37	38	16	A	235
Icke storstad	A	11	32	39	18	A	382

**Branscher** DEF - Tillverkning, byggverksamhet m.m., GHI - handel, hotell, restaurang, transport, kommunikation, JKMN Övriga tjänster  
Övriga Svealand omfattar, Uppsala, Södermanlands, Värmlands, Örebro, Västmanlands och Dalarnas län; Östra Götaland omfattar Öster-  
götlands, Jönköpings, Kronobergs, Kalmar, Gotlands och Blekinge län; Södra Götaland omfattar Skåne och Hallands län.  
A Någon person, men färre än 1 procent. **Fet** stil: Signifikant skillnad inom gruppen (med 95% sannolikhet).

**Tabell 2:**  
Procent

I Sverige pågår en debatt om företagsklimatet, dvs. om det råder gynnsamma eller ogynnsamma villkor för företag i Sverige idag. Anser Du att företagsklimatet för den som själv vill starta och driva småföretag i Sverige idag är ...

	Allmänheten	
	Augusti/september 2004	februari/mars 2004
Mycket gynnsamt	2	1
Gynnsamt	17	18
Varken/eller	34	38
Ogynnsamt	35	33
Mycket ogynnsamt	11	9
Ej svar	A	2
<b>Antal svar</b>	<b>1 027</b>	<b>1 173</b>

Grupptabell, allmänheten augusti/september 2004	Andel som svarar						Antal svar
	Mycket gynnsamt	Gynn- samt	Varken/ eller	Ogynn- samt	Mycket ogynnsamt	Ej svar	
<b>Kön</b>							
Kvinna	1	<b>14</b>	37	35	12	1	506
Man	2	<b>21</b>	31	35	10	0	520
<b>Ålder</b>							
18 - 34 år	1	17	37	32	13	0	259
35 - 54 år	1	19	35	<b>31</b>	13	A	389
55 - 74 år	<b>3</b>	18	<b>27</b>	<b>41</b>	10	1	296
75 - 84 år	0	14	39	42	<b>5</b>	0	82
<b>Utbildning</b>							
9 år eller mindre	1	15	38	38	<b>8</b>	A	244
10-12 år	2	19	36	34	9	A	329
13+ år, ej akademisk examen	2	19	33	31	<b>14</b>	1	235
Akademisk examen	2	17	29	38	15	0	218
<b>Region</b>							
Norrland	2	14	40	35	9	0	142
Stockholms län	2	22	<b>26</b>	36	15	0	189
Övriga Svealand	2	19	33	37	9	0	213
Östra Götaland	2	17	36	32	12	<b>1</b>	163
Södra Götaland	1	17	38	33	9	1	153
Västra Götalands län	2	14	34	38	12	0	167
<b>Bostadsort</b>							
Storstadsområden	2	20	30	37	11	0	307
Icke storstad	2	16	36	35	11	A	720

A Någon person, men färre än 1 procent. **Fet stil:** Signifikant skillnad inom gruppen (med 95% sannolikhet).

**Tabell 2:** I Sverige pågår en debatt om företagsklimatet, dvs. om det råder gynnsamma eller ogynnsamma villkor för företag i Sverige idag. Anser Du att företagsklimatet för den som själv vill starta och driva småföretag i Sverige idag är ...  
Procent

Grupptabell, allmänheten augusti/september 2004	Andel som svarar						Antal svar
	Mycket gynnsamt	Gynnsamt	Varken/ eller	Ogynnsamt	Mycket ogynnsamt	Ej svar	
<b>Huvudsaklig sysselsättning</b>							
Anställd	2	19	34	<b>32</b>	<b>13</b>	1	594
Studering	2	15	36	36	11	0	57
Arbetslös	0	18	50	29	2	0	31
Pensionär	1	15	35	<b>43</b>	<b>7</b>	0	252
<b>Facklig tillhörighet</b>							
LO	<b>1</b>	19	40	29	11	1	301
TCO	4	21	33	29	12	1	185
SACO	3	15	36	30	16	0	86
<b>Bostad</b>							
Småhus	2	16	36	34	12	A	583
Bostadsrättslägenhet	3	19	35	34	9	0	176
Hyseslägenhet	1	19	29	39	11	A	262
<b>Yngst i hushållet</b>							
0-6 år	0	18	38	30	14	1	123
7-18 år	2	19	35	<b>30</b>	14	0	250
Äldre än 18 år	2	17	33	<b>38</b>	10	A	654
<b>Civilstånd</b>							
Varken gift eller samboende	2	16	34	39	9	0	339
Gift eller sambo	1	18	34	34	12	A	688
<b>Förväntningar om familjens levnadsstandard</b>							
Öka	3	22	32	<b>24</b>	<b>18</b>	0	---
Vara oförändrad	1	17	36	37	<b>8</b>	A	---
Minska	1	13	27	44	<b>16</b>	0	---
<b>Förväntningar om Sveriges ekonomi</b>							
Bättre	3	<b>26</b>	32	<b>30</b>	10	0	---
Vara oförändrad	1	15	<b>39</b>	35	10	A	---
Sämre	1	<b>14</b>	<b>28</b>	<b>42</b>	<b>15</b>	A	---
<b>Rikspolitisk sympati</b>							
Moderaterna	2	15	<b>21</b>	<b>45</b>	<b>18</b>	0	---
Folkpartiet liberalerna	2	13	29	44	11	0	---
Centern	2	<b>5</b>	34	46	14	0	---
Kristdemokraterna	2	16	23	43	16	0	---
Socialdemokraterna	2	21	<b>44</b>	<b>28</b>	<b>6</b>	A	---
Vänsterpartiet	1	<b>30</b>	34	27	8	0	---
Miljöpartiet	0	26	28	33	11	<b>2</b>	---

A Någon person, men färre än 1 procent. **Fet stil:** Signifikant skillnad inom gruppen (med 95% sannolikhet).