

Rapport till Den Nya Velfärden om effekterna av halverade arbetsgivaravgifter m.m. februari 2006

SKOP, Skandinavisk opinion ab, gör regelbundna undersökningar bland företag med minst en anställd (Företags-SKOP). I februari 2006 intervjuades drygt 600 företag i Företags-SKOP om hur halverade arbetsgivaravgifter och ändrade trygghetslagar skulle påverka antalet anställda i företaget. Frågorna ställdes på uppdrag av Den Nya Velfärden. Undersökningarnas genomförande framgår av Bilaga 1.

Resultaten redovisas i denna rapport.

Ansvarig för undersökningen åt Den Nya Velfärden är Örjan Hultåker.

Huvudresultat

Antal företag som skulle anställa fler om arbetsgivaravgifterna halverades

På uppdrag av Den Nya Valfärden frågade SKOP ett slumpmässigt urval av företagare och företagsledare, ”För en anställd som tjänar 20 tusen kronor i månaden betalar arbetsgivaren cirka 80 tusen kronor per år i arbetsgivaravgifter till staten. Skulle Ditt företag anställa fler om arbetsgivaravgiften halverades från 80 tusen till 40 tusen per år och anställd?”

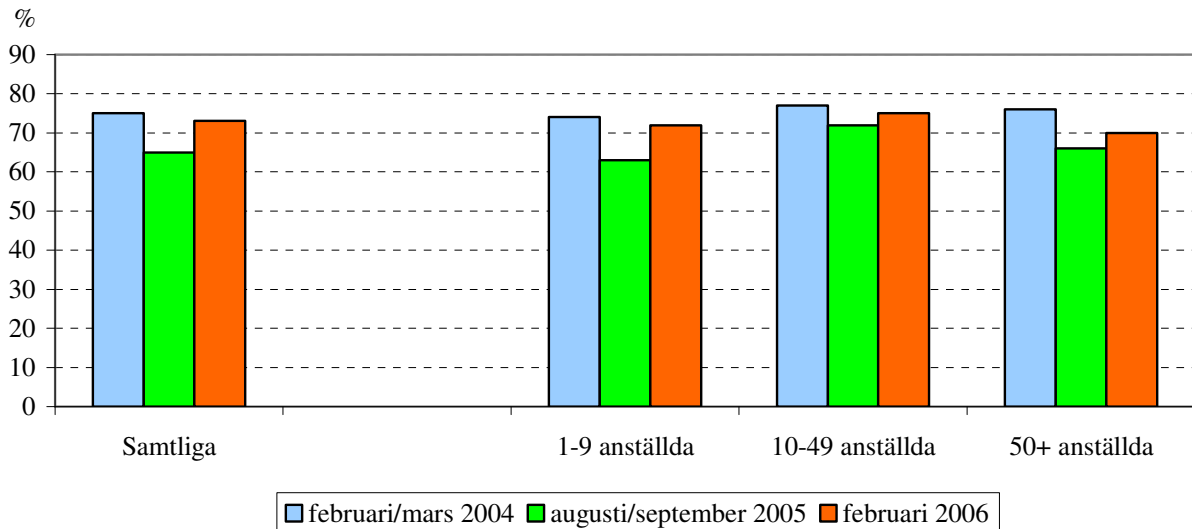
73 procent av företagen skulle anställa fler

Tre av fyra företagare och företagsledare (73 procent) säger att deras företag skulle anställa fler personer om arbetsgivaravgifterna halverades; Tabell 1.

132 tusen företag skulle nyanställa

Eftersom det finns drygt 181 tusen företag med minst en anställd person innebär svaren att ungefär 132 tusen företag skulle nyanställa.

Företag som skulle anställa fler om arbetsgivaravgiften halverades från 80 tusen till 40 tusen kronor per år och anställd.



Oberoende av antal anställda, omsättning, bransch och geografisk hemvist säger en majoritet av företagen att de skulle anställa fler om arbetsgivaravgifterna halverades.

Viljan att nyanställa vid halverade arbetsgivaravgifter har ökat sedan SKOP:s förra undersökning i augusti/september 2005. Då var det åtta procent färre företag (65 procent) som skulle nyanställa om arbetsgivaravgifterna halverades. Den andel som skulle nyanställa är nu tillbaka på ungefär samma nivå som för två år sedan i februari/mars 2004 (75 procent).

Antal personer som skulle anställas med halverade arbetsgivaravgifter

Företagarna och företagsledarna fick också frågan, ”Hur många nyanställningar skulle Ditt företag göra om arbetsgivaravgifterna halverades?”

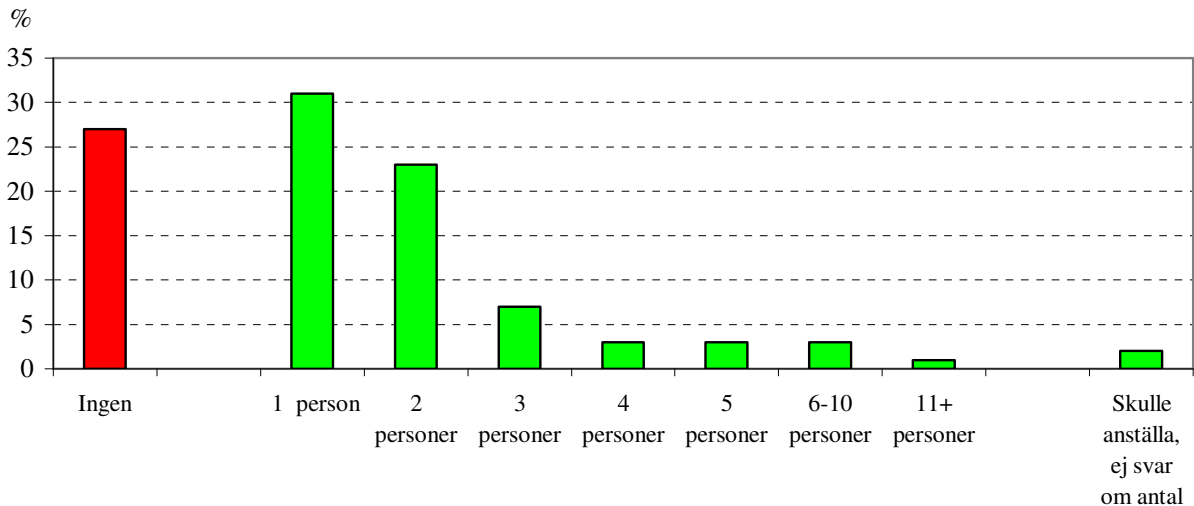
I genomsnitt skulle företagen nyanställa 1,79 personer

I genomsnitt säger företagarna och företagsledarna att de skulle nyanställa 1,79 personer om arbetsgivaravgifterna halverades. Det innebär att de 181 tusen företagen tillsammans skulle nyanställa 324 tusen personer om arbetsgivaravgifterna halverades.

Vanligast är att företagarna och företagsledarna skulle nyanställa en person (31 procent) eller två personer (23 procent) om arbetsgivaravgifterna halverades; Tabell 2. Drygt vart tionde företag (13 procent) uppger att de skulle nyanställa mellan tre och fem personer, några (4 procent) skulle nyanställa fler än fem.

Flera av de företag som säger att de skulle nyanställa (2 procent) kan inte svara om hur många det skulle bli.

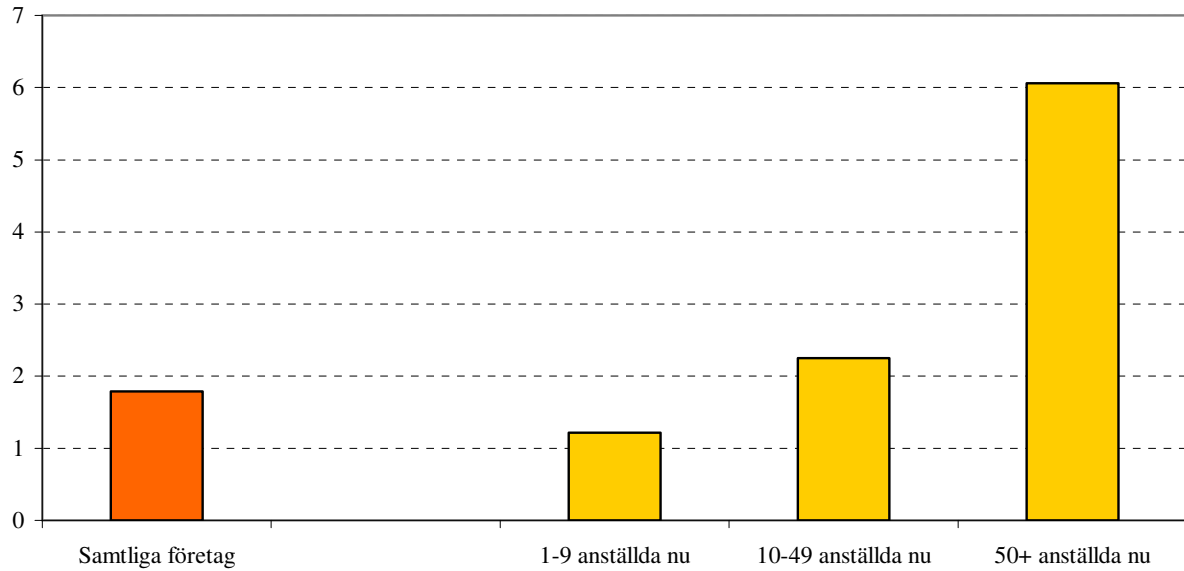
Hur många nyanställningar skulle Ditt företag göra om arbetsgivaravgifterna halverades?



Det är helt naturligt att de stora företagen med många anställda i genomsnitt skulle anställa flest vid halverade arbetsgivaravgifter. Men även många av de minsta företagen uppger att de skulle anställa, i genomsnitt drygt en person ytterligare om arbetsgivaravgifterna halverades.

Hur många nyanställningar skulle Ditt företag göra om arbetsgivaravgifterna halverades?

Genomsnittligt antal nyanställningar

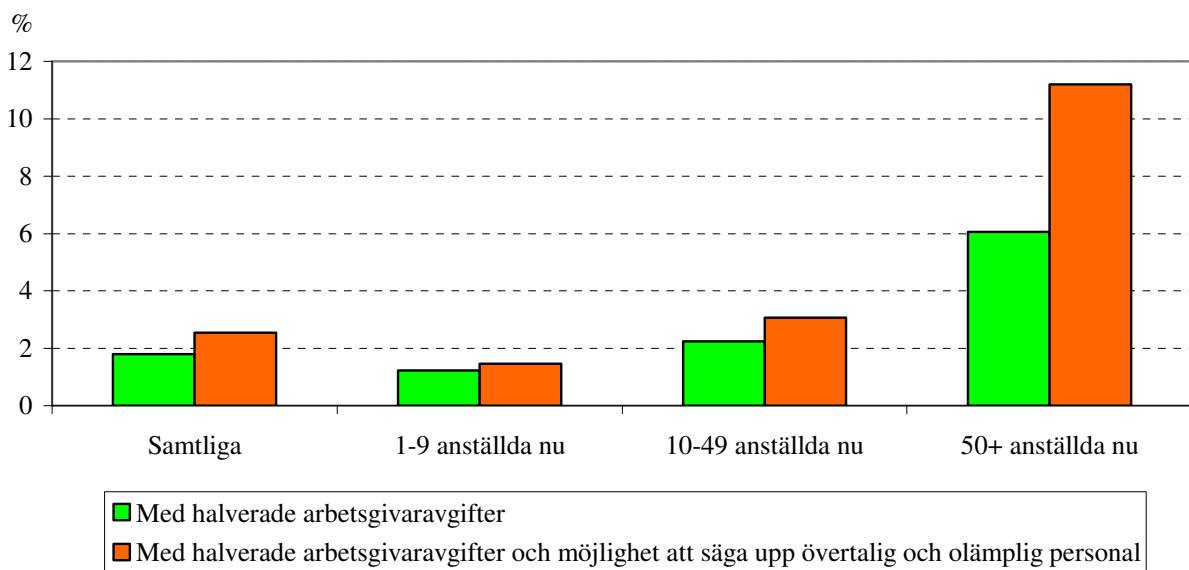


Antal nyanställningar med halverade arbetsgivaravgifter och möjlighet att säga upp

Företagarna och företagsledarna fick dessutom besvara frågan, ”Hur många nyanställningar skulle Ditt företag göra om det förutom halverade arbetsgivaravgifter blev möjligt att säga upp övertalig och olämplig personal?”

I en sådan situation skulle 76 procent av företagen nyanställa minst en person; Tabell 3. Det är bara obetydligt fler företag, upp tre procentenheter, jämfört med en situation där arbetsgivaravgifterna halverades utan en samtidig förändring av anställningstryggheten – i Tabell 2 var det 73 procent av företagen som skulle nyanställa.

Hur många nyanställningar skulle Ditt företag göra ...



Det genomsnittliga antal personer som företagarna/företagsledarna säger att de skulle nyanställa blir dock betydligt högre när de halverade arbetsgivaravgifterna kombineras med möjligheten att säga upp övertalig och olämplig personal.

Företagarna/företagsledarna säger att de i genomsnitt skulle nyanställa 2,54 personer om de fick både halverade arbetsgivaravgifter och möjlighet att säga upp, det är nästan dubbelt så många som i situationen med halverade arbetsgivaravgifter utan ändrade möjlighet till uppsägning (genomsnitt 1,79 nyanställda personer).

Det innebär att de 181 tusen företagen tillsammans skulle nyanställa 460 tusen personer om arbetsgivaravgifterna halverades samtidigt som företagen fick möjlighet att säga upp övertalig och olämplig personal.

Det är de större företagen med i dagsläget 50 eller fler anställda som svarar för den största skillnaden.

BILAGA

Beskrivning av undersökningen företags-SKOP - februari 2006

Population

Svenska privata företag i alla näringsgrenar med minst en anställd person.

Urval

Ett icke-proportionellt stratifierat urval gjordes ur SCBs företagsregister. Lika stora urval gjordes i sex strata, 1-4, 5-9, 10-19, 20-49, 50-99 samt 100 eller fler anställda. Urvalet bestod av företag inom samtliga näringsgrenar utom offentlig förvaltning, försvar, obligatorisk socialförsäkring eller näringsgren okänd och som enligt företagsregistret har juridisk form 21-49 eller 92-93. I varje företag intervjuades företagsledaren.

Datainsamlingsmetod

Undersökningen genomfördes per telefon. Alla intervjuer gjordes från SKOPs intervjucentral i Stockholm.

Datainsamlingsperiod

Telefonintervjuerna gjordes mellan den 15 till 24 februari 2006.

Svarsfrekvens och bortfall

Det i tele-SKOP använda urvalsförfarandet innebär att ett namngivet företag och en bestämd befattningshavare har valts. Alla personer som ingår i urvalet redovisas antingen som genomförd intervju eller som bortfall.

Av de valda företagen och företagsledarna svarade 604 personer. Bortfallet uppgick till 30 procent, i vilket ingår 74 företagare/företagsledare som inte ville medverka i undersökningen. Det var omöjligt att få kontakt med 187 av företagarna/företagsledarna under datainsamlingsperioden.

Tabell 1:
Procent

För en anställd som tjänar 20 tusen kronor i månaden betalar arbetsgivaren cirka 80 tusen kronor per år i arbetsgivaravgifter till staten.

Skulle Ditt företag anställa fler om arbetsgivaravgiften halverades från 80 tusen till 40 tusen per år och anställd?

	Februari 2006	Augusti/september 2005	Februari/mars 2004
Nej	27	35	25
Ja	73	65	75
Ej svar	0	0	A
Antal företag	181.312	197.702	171.684
Antal svar	604	606	602

Grupptabell, februari 2006 Företagare/företagsledare	Andel som svarar			Antal företag	Antal svar
	Nej	Ja	Ej svar		
Antal anställda i företaget					
1-9 personer	28	72	0	131.097	171
10-49 personer	25	75	0	36.242	209
50 eller fler personer	30	70	0	13.972	224
Omsättning 2005 i företaget					
0-10 miljoner	27	73	0	118.431	162
11-100 miljoner	27	73	0	44.228	252
Mer än 100 miljoner	28	72	0	12.504	171
Bransch					
DEF	41	59	0	42.547	212
GHI	16	84	0	71.923	201
JKMNO	30	70	0	61.432	173
Inriktning					
Tillverkningsföretag	30	70	0	41.515	174
Tjänsteföretag	25	75	0	118.203	369
Lika mycket av båda	32	68	0	21.456	60
Region					
Norrland	31	69	0	32.871	70
Stockholms län	20	80	0	51.026	141
Övriga Svealand	31	69	0	17.791	89
Östra Götaland	34	66	0	26.821	89
Södra Götaland	28	72	0	26.642	100
Västra Götalands län	24	76	0	25.813	110
Verksamhetsort					
Storstadsområden	18	82	0	70.550	232
Icke storstad	33	67	0	110.762	372
Företagarklimat i Sverige					
Mycket gynnsamt/Gynnsamt	35	65	0	28.000	87
Varken eller	35	65	0	38.222	191
Mycket ogynnsamt/Ogynnsamt	22	78	0	115.063	325

Branscher DEF - Tillverkning, byggverksamhet m.m., GHI - Handel, hotell, restaurang, transport, kommunikation, JKMN Övriga tjänster
Övriga Svealand omfattar, Uppsala, Södermanlands, Värmlands, Örebro, Västmanlands och Dalarnas län; Östra Götaland omfattar Öster-
götlands, Jönköpings, Kronobergs, Kalmar, Gotlands och Blekinge län; Södra Götaland omfattar Skåne och Hallands län.

A Någon person, men färre än 1 procent. **Fet stil:** Signifikant skillnad inom gruppen (med 95% sannolikhet).

Tabell 2:
Procent

Hur många nyanställningar skulle Ditt företag göra om arbetsgivaravgifterna halverades?

	Februari 2006	Augusti/september 2005	Februari/mars 2004
Ingen	27	35	25
1 person	31	25	31
2 personer	23	21	22
3 personer	7	3	7
4 personer	3	3	3
5 personer	3	5	3
6-10 personer	3	1	2
11 eller fler personer	1	A	1
Skulle anställa, ej svar om antal	2	6	6
Medelantal personer	1,79	1,50	1,90
Antal företag	181.312	197.702	171.658
Antal svar	604	606	601

Tabell 2:

Hur många nyanställningar skulle Ditt företag göra om arbetsgivaravgifterna halverades?

Procent

Grupptabell, februari 2006 Företagare/företagsledare	Andel som svarar									Medel- antal	Antal företag	Antal svar
	0	1	2	3	4	5	6-10	11+	Ej svar om antal			
Antal anställda i företaget												
1-9 personer	28	40	23	4	2	1	0	A	2	1,22	131.097	171
10-49 personer	25	11	31	16	4	5	6	1	2	2,25	36242	209
50 eller fler personer	30	A	3	16	A	10	30	6	6	6,06	13972	224
Omsättning 2005 i företaget												
0-10 miljoner	27	39	24	5	2	1	A	0	2	1,20	118431	162
11-100 miljoner	27	17	26	11	4	6	4	1	4	2,02	44228	252
Mer än 100 miljoner	28	4	3	17	1	8	30	6	2	5,87	12504	171
Bransch												
DEF	41	10	32	8	2	6	1	1	1	1,61	42547	212
GHI	16	37	27	6	2	1	5	1	4	2,07	71923	201
JKLMNO	30	38	13	8	4	2	3	1	1	1,60	61432	173
Inriktning												
Tillverkningsföretag	30	21	28	10	A	2	8	1	A	2,09	41515	174
Tjänsteföretag	25	33	23	7	3	2	3	1	3	1,76	118203	369
Lika mycket av båda	32	41	13	2	4	5	A	A	2	1,29	21456	60
Region												
Norrland	31	33	22	2	4	1	1	0	5	1,20	32871	70
Stockholms län	20	43	17	8	2	2	4	1	2	1,85	51026	141
Övriga Svealand	31	35	12	15	1	2	1	4	1	2,09	17791	89
Östra Götaland	34	17	35	2	1	2	6	A	1	1,77	26821	89
Södra Götaland	28	26	15	14	5	4	6	1	A	2,12	26642	100
Västra Götalands län	24	22	39	4	1	4	2	1	2	1,77	25813	110
Verksamhetsort												
Storstadsområden	18	35	23	9	3	3	5	1	2	2,13	70550	232
Icke storstad	33	29	23	6	2	2	2	1	2	1,56	110762	372
Företagarklimat i Sverige												
Mycket gynnsamt/Gynnsamt	35	30	19	7	2	2	2	2	1	1,98	28000	87
Varken eller	35	26	19	9	5	4	1	A	1	1,48	38222	191
Mycket ogynnsamt/Ogynnsamt	22	33	25	6	2	2	5	1	3	1,84	115063	325

Branscher DEF - Tillverkning, byggverksamhet m.m., GHI - Handel, hotell, restaurang, transport, kommunikation, JKMN Övriga tjänster
Övriga Svealand omfattar, Uppsala, Södermanlands, Värmlands, Örebro, Västmanlands och Dalarnas län; Östra Götaland omfattar Öster-
götlands, Jönköpings, Kronobergs, Kalmar, Gotlands och Blekinge län; Södra Götaland omfattar Skåne och Hallands län.

A Någon person, men färre än 1 procent. **Fet** stil: Signifikant skillnad inom gruppen (med 95% sannolikhet).

Tabell 3:
Procent

Hur många nyanställningar skulle Ditt företag göra om det förutom halverade arbetsgivaravgifter blev möjligt att säga upp övertalig och olämplig personal?

	Februari 2006
Ingen	24
1 person	24
2 personer	20
3 personer	9
4 personer	5
5 personer	4
6-10 personer	4
11 eller fler personer	3
Ej svar om antal	6
Medelantal	2,54
Antal företag	181.312
Antal svar	604

Tabell 3:
Procent

Hur många nyanställningar skulle Ditt företag göra om det förutom halverade arbetsgivaravgifter blev möjligt att säga upp övertalig och olämplig personal?

Grupptabell, februari 2006 Företagare/företagsledare	Andel som svarar									Medel- antal företag	Antal svar	
	0	1	2	3	4	5	6-10	11+	Ej svar om antal			
Antal anställda i företaget												
1-9 personer	25	31	23	5	6	1	1	0	7	1,46	131.097	171
10-49 personer	23	9	17	20	5	12	11	2	2	3,06	36.242	209
50 eller fler personer	23	A	2	15	1	10	13	30	6	11,19	13.972	224
Omsättning 2005 i företaget												
0-10 miljoner	25	31	21	6	6	1	1	0	7	1,49	118.431	162
11-100 miljoner	22	16	17	15	4	10	10	2	5	2,89	44.228	252
Mer än 100 miljoner	23	4	2	14	1	11	11	30	4	11,13	12.504	171
Bransch												
DEF	31	10	25	6	6	7	8	2	4	2,76	42.547	212
GHI	19	28	21	9	7	1	4	3	7	2,45	71.923	201
JKLMNO	25	28	15	11	3	5	2	3	8	2,58	61.432	173
Inriktning												
Tillverkningsföretag	31	18	22	10	2	2	3	8	4	3,40	41.515	174
Tjänsteföretag	21	27	18	10	6	4	5	1	8	2,33	118.203	369
Lika mycket av båda	30	22	25	3	6	5	3	2	3	1,99	21.456	60
Region												
Norrland	31	32	9	7	9	1	1	A	9	1,50	32.871	70
Stockholms län	18	35	21	9	A	2	4	4	7	2,59	51.026	141
Övriga Svealand	25	23	18	18	3	5	5	2	1	2,39	17.791	89
Östra Götaland	34	15	27	2	3	3	7	7	2	3,55	26.821	89
Södra Götaland	22	15	18	18	6	5	8	1	6	2,67	26.642	100
Västra Götalands län	19	14	26	4	14	10	2	1	9	2,59	25.813	110
Verksamhetsort												
Storstadsområden	16	25	24	11	5	5	5	3	6	3,00	70.550	232
Icke storstad	30	24	17	8	6	3	3	2	6	2,26	110.762	372
Företagarklimat i Sverige												
Mycket gynnsamt/Gynnsamt	34	20	17	17	A	4	5	2	1	2,19	28.000	87
Varken eller	30	23	15	11	4	5	3	A	9	1,92	38.222	191
Mycket ogynnsamt/Ogynnsamt	20	26	23	7	7	4	4	4	6	2,84	115.063	325

Branscher DEF - Tillverkning, byggverksamhet m.m., GHI - Handel, hotell, restaurang, transport, kommunikation, JKMN Övriga tjänster
Övriga Svealand omfattar, Uppsala, Södermanlands, Värmlands, Örebro, Västmanlands och Dalarnas län; Östra Götaland omfattar Öster-
götlands, Jönköpings, Kronobergs, Kalmar, Gotlands och Blekinge län; Södra Götaland omfattar Skåne och Hallands län.

A Någon person, men färre än 1 procent. **Fet stil:** Signifikant skillnad inom gruppen (med 95% sannolikhet).