

Rapport till Den nya välfärden om effekterna av halverade arbetsgivaravgifter augusti/september 2005

SKOP, Skandinavisk opinion ab, gör regelbundna undersökningar bland företag med minst en anställd (Företags-SKOP). I augusti/september 2005 intervjuades drygt 600 företag i Företags-SKOP om hur halverade arbetsgivaravgifter skulle påverka antalet anställda i företaget. Frågorna ställdes på uppdrag av Den nya välfärden. Undersökningens genomförande framgår av Bilaga 1.

Resultaten redovisas i denna rapport.

Ansvarig för undersökningen åt Den nya välfärden är Örjan Hultåker.

Huvudresultat

Antal företag som skulle anställa fler om arbetsgivaravgifterna halverades

På uppdrag av Den nya välfärden frågade SKOP ett slumpmässigt urval av företagare och företagsledare, "För en anställd som tjänar 20 tusen kronor i månaden betalar arbetsgivaren cirka 80 tusen kronor per år i arbetsgivaravgifter till staten. Skulle Ditt företag anställa fler om arbetsgivaravgiften halverades från 80 tusen till 40 tusen per år och anställd?"

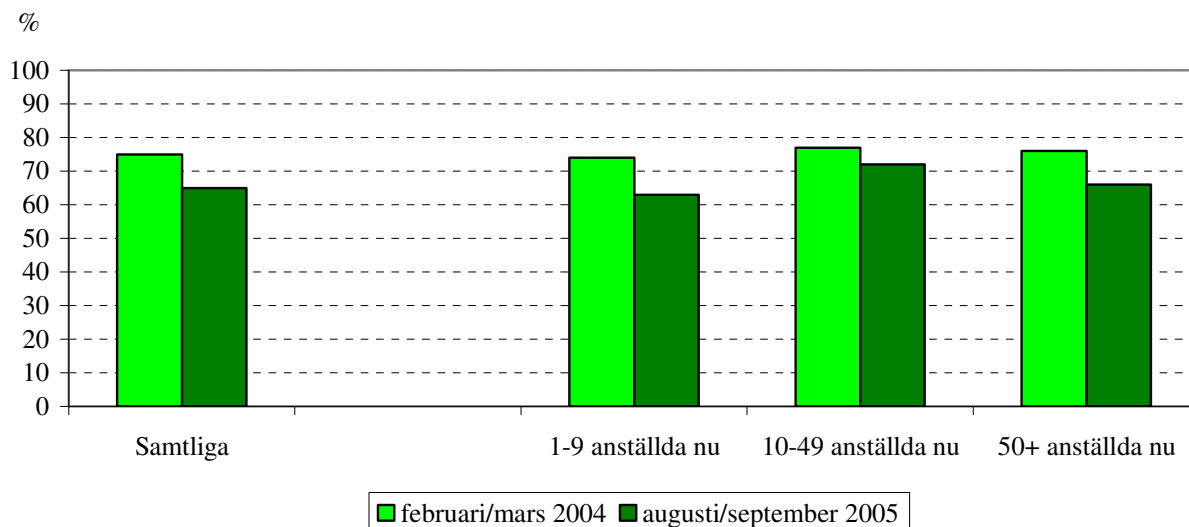
65 procent av företagen skulle anställa fler

Två av tre företagare och företagsledare (65 procent) säger att deras företag skulle anställa fler personer om arbetsgivaravgifterna halverades; Tabell 1.

128 tusen företag skulle nyanställa

Eftersom det finns drygt 197 tusen företag med minst en anställd person innebär svaren att ungefär 128 tusen företag skulle nyanställa.

Företag som skulle anställa fler om arbetsgivaravgiften halverades från 80 tusen till 40 tusen kronor per år och anställd.



Oberoende av antal anställda, omsättning, bransch och geografisk hemvist säger en majoritet av företagen att de skulle anställa fler om arbetsgivaravgifterna halverades.

Viljan att nyanställa vid halverade arbetsgivaravgifter har dock minskat sedan SKOP:s förra undersökning i februari/mars 2004. Då var det tio procent fler av företagen (75 procent) som skulle nyanställa om arbetsgivaravgifterna halverades. Sedan förra undersökningen har

arbetsgivarna hunnit få erfarenhet av vad det innebär med ett ökat kostnadsansvar när deras personal är sjuk.

Antal personer som skulle anställas med halverade arbetsgivaravgifter

Företagarna och företagsledarna fick också frågan, ”Hur många nyanställningar skulle Ditt företag göra om arbetsgivaravgifterna halverades?”

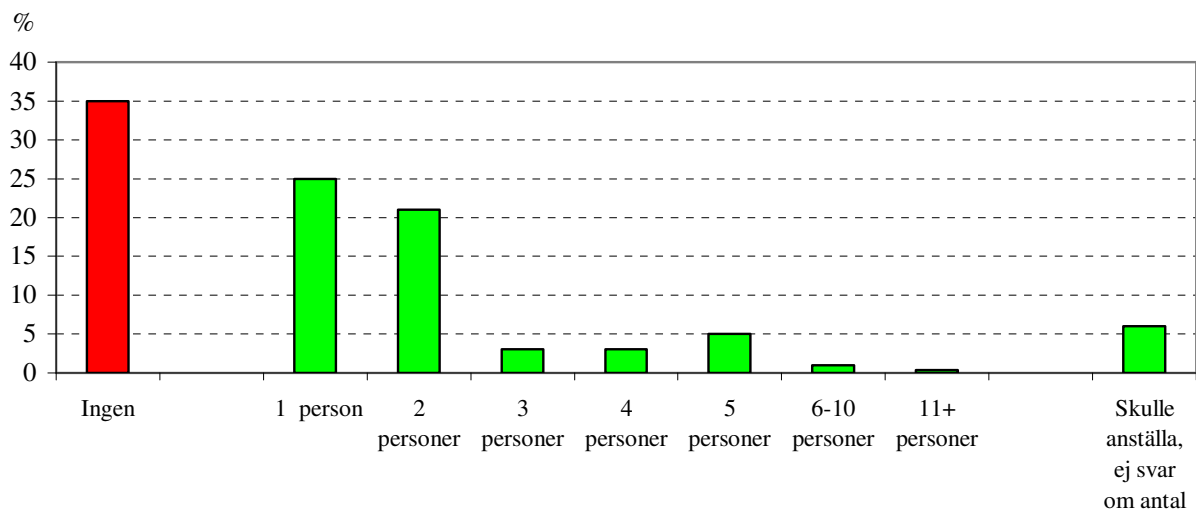
I genomsnitt skulle företagen nyanställa 1,5 personer

I genomsnitt säger företagarna och företagsledarna att de skulle nyanställa 1,5 personer om arbetsgivaravgifterna halverades.

Vanligast är att företagarna och företagsledarna skulle nyanställa en person (25 procent) eller två personer (21 procent) om arbetsgivaravgifterna halverades; Tabell 2. Drygt vart tionde företag (11 procent) uppger att de skulle nyanställa mellan tre och fem personer, några (1 procent) skulle nyanställa fler än fem.

Flera av de företag som säger att de skulle nyanställa (6 procent) kan inte svara om hur många det skulle bli.

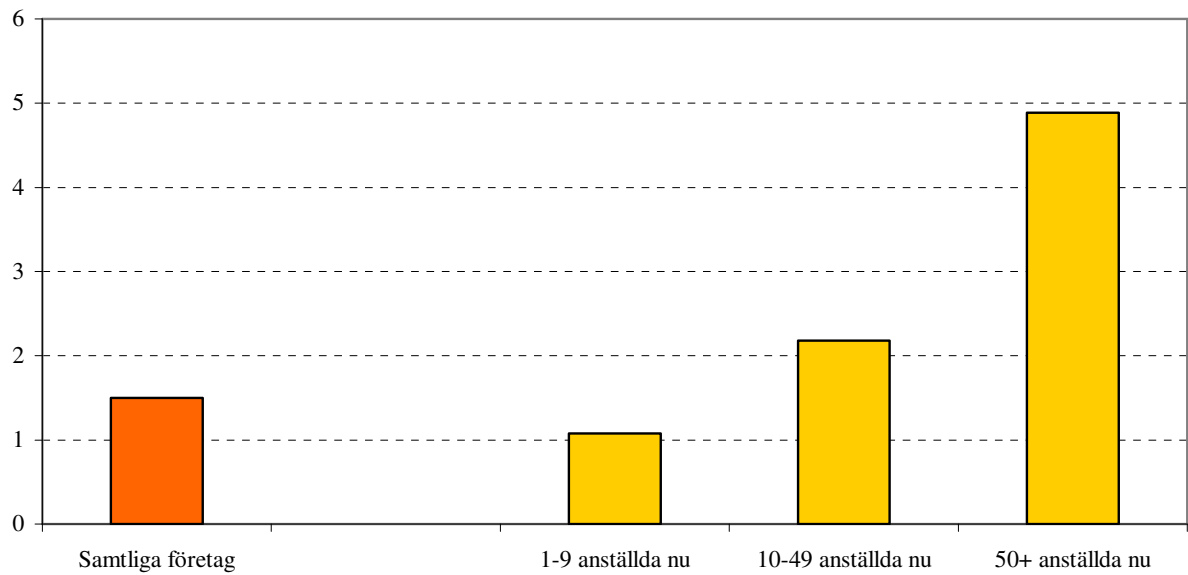
Hur många nyanställningar skulle Ditt företag göra om arbetsgivaravgifterna halverades?



Det är helt naturligt de stora företagen med många anställda i genomsnitt skulle anställa flest vid halverade arbetsgivaravgifter. Men även många av de minsta företagen uppger att de i genomsnitt skulle anställa drygt en person ytterligare om arbetsgivaravgifterna halverades.

**Hur många nyanställningar skulle Ditt företag göra
om arbetsgivaravgifterna halverades?**

Genomsnittligt antal
nyanställningar



BILAGA

Beskrivning av undersökningen företags-SKOP - augusti/september 2005

Population

Svenska privata företag i alla näringsgrenar med minst en anställd person.

Urval

Ett icke-proportionellt stratifierat urval gjordes ur SCBs företagsregister. Lika stora urval gjordes i sex strata, 1-4, 5-9, 10-19, 20-49, 50-99 samt 100 eller fler anställda. Urvalet bestod av företag inom samtliga näringsgrenar utom offentlig förvaltning, försvar, obligatorisk socialförsäkring eller näringsgren okänd och som enligt företagsregistret har juridisk form 21-49 eller 92-93. I varje företag intervjuades företagsledaren.

Datainsamlingsmetod

Undersökningen genomfördes per telefon. Alla intervjuer gjordes från SKOPs intervjucentral i Stockholm.

Datainsamlingsperiod

Telefonintervjuerna gjordes mellan den 28 augusti till 7 september 2004.

Svarsfrekvens och bortfall

Det i tele-SKOP använda urvalsförfarandet innebär att ett namngivet företag och en bestämd befattningshavare har valts. Alla personer som ingår i urvalet redovisas antingen som genomförd intervju eller som bortfall.

Av de valda företagen och företagsledarna svarade 70 procent. Bortfallet uppgick till 30 procent i vilket ingår 99 företagare/företagsledare som inte ville medverka i undersökningen. Totalt har 606 företagsledare intervjuats.

Tabell 1:
Procent**För en anställd som tjänar 20 tusen kronor i månaden betalar arbetsgivaren cirka 80 tusen kronor per år i arbetsgivaravgifter till staten.****Skulle Ditt företag anställa fler om arbetsgivaravgiften halverades från 80 tusen till 40 tusen per år och anställd?**

	Augusti/september 2005	Februari/mars 2004			
Nej	35	25			
Ja	65	75			
Ej svar	0	A			
Antal företag	197.702	171.684			
Antal svar	606	602			
Grupptabell augusti/september 2005 Företagare/företagsledare	Andel som svarar			Antal företag	Antal svar
	Nej	Ja	Ej svar		
Antal anställda i företaget					
1-9 personer	37	63	0	149.401	191
10-49 personer	28	72	0	33.971	189
50 eller fler personer	34	66	0	12.956	224
Omsättning 2004 i företaget					
0-10 miljoner	36	64	0	131.068	179
11-100 miljoner	27	73	0	39.949	225
Mer än 100 miljoner	36	64	0	11.234	171
Bransch					
DEF	26	74	0	53.168	215
GHI	29	71	0	61.037	188
JKMNO	43	57	0	72.279	184
Region					
Norrland	48	52	0	26.976	67
Stockholms län	29	71	0	46.441	151
Övriga Svealand	24	76	0	30.622	98
Östra Götaland	39	61	0	34.243	99
Södra Götaland	31	69	0	31.726	77
Västra Götalands län	40	60	0	25.699	107
Verksamhetsort					
Storstadsområden	32	68	0	74.719	234
Icke storstad	37	63	0	122.983	372
Företagsklimatet i Sverige					
Mycket gynnsamt/Gynnsamt	40	60	0	27.477	97
Varken eller	45	55	0	50.080	161
Ogynnsamt/Mycket ogynnsamt	29	71	0	119.846	342

Branscher DEF - Tillverkning, byggverksamhet m.m., GHI - Handel, hotell, restaurang, transport, kommunikation, JKMN Övriga tjänster
Övriga Svealand omfattar, Uppsala, Södermanlands, Värmlands, Örebro, Västmanlands och Dalarnas län; Östra Götaland omfattar Öster-
götlands, Jönköpings, Kronobergs, Kalmar, Gotlands och Blekinge län; Södra Götaland omfattar Skåne och Hallands län.

A Någon person, men färre än 1 procent.

Fet stil: Signifikant skillnad inom gruppen (med 95% sannolikhet).

Tabell 2: Hur många nyanställningar skulle Ditt företag göra om arbetsgivaravgifterna halverades?
Procent

	Augusti/september 2005	Februari/mars 2004
Ingen	35	25
1 person	25	31
2 personer	21	22
3 personer	3	7
4 personer	3	3
5 personer	5	3
6-10 personer	1	2
11 eller fler personer	A	1
Skulle anställa, ej svar om antal	6	6
Medelantal	1,50	1,90
Antal företag	197.702	171.658
Antal svar	606	601

Tabell 2: Hur många nyanställningar skulle Ditt företag göra om arbetsgivaravgifterna halverades?

Procent

Grupptabell augusti/september 2005 Företagare/företagsledare	Andel som svarar									Medel- antal	Antal företag	Antal svar
	0	1	2	3	4	5	6-10	11+	Ej svar om antal			
Antal anställda i företaget												
1-9 personer	37	31	21	1	2	4	A	0	4	1,08	149.401	191
10-49 personer	28	10	31	12	6	5	3	1	4	2,18	33.971	189
50 eller fler personer	34	1	4	5	14	15	7	5	15	4,89	12.956	224
Omsättning 2004 i företaget												
0-10 miljoner	36	32	23	1	2	3	1	0	4	1,11	131.068	179
11-100 miljoner	27	20	23	9	3	8	2	1	7	1,98	39.949	225
Mer än 100 miljoner	36	2	5	5	16	10	5	5	16	4,78	11.234	171
Bransch												
DEF	26	31	32	3	2	2	1	1	2	1,80	53.168	215
GHI	29	31	16	5	3	9	2	A	4	1,65	61.037	188
JKMNO	43	16	21	2	4	4	1	A	9	1,25	72.279	184
Region												
Norrland	48	16	18	5	6	A	1	A	6	1,09	26.976	67
Stockholms län	29	23	23	3	5	11	1	A	4	1,81	46.441	151
Övriga Svealand	24	38	21	2	A	5	2	1	8	1,73	30.622	98
Östra Götaland	39	23	21	4	5	1	1	1	6	1,57	34.243	99
Södra Götaland	31	24	24	3	0	6	1	A	10	1,42	31.726	77
Västra Götalands län	40	30	20	3	2	2	2	A	1	1,21	25.699	107
Verksamhetsort												
Storstadsområden	32	24	25	2	3	9	1	A	3	1,63	74.719	234
Icke storstad	37	26	19	4	3	2	1	1	7	1,41	122.983	372
Företagsklimatet i Sverige												
Mycket gynnsamt/Gynnsamt	40	11	32	3	10	2	1	A	1	1,56	27.477	97
Varken eller	45	27	10	3	4	5	2	A	5	1,19	50.080	161
Ogynnsamt/Mycket ogynnsamt	29	28	23	3	1	5	1	1	7	1,61	119.846	342

Branscher DEF - Tillverkning, byggverksamhet m.m., GHI - Handel, hotell, restaurang, transport, kommunikation, JKMN Övriga tjänster
Övriga Svealand omfattar, Uppsala, Södermanlands, Värmlands, Örebro, Västmanlands och Dalarnas län; Östra Götaland omfattar Öster-
götlands, Jönköpings, Kronobergs, Kalmar, Gotlands och Blekinge län; Södra Götaland omfattar Skåne och Hallands län.

A Någon person, men färre än 1 procent. **Fet stil:** Signifikant skillnad inom gruppen (med 95% sannolikhet).